



STRÖMSTADS
KOMMUN



Årsredovisning 2015



Kulturskolan har stor dansföreställning • Lokstallet flyttade in till stan



Innehåll

Kommunstyrelsens ordförande har ordet	5
Ekonomisk omvärldsanalys	6
Ekonomi i korthet	8
Förvaltningsberättelse/Visioner och mål	10
Barn och utbildning	12
Omsorg och hälsa	14
Uppleva och göra	16
Bygga, bo och miljö	18
Trafik och infrastruktur	20
Näringsliv och arbete	22
Kommun och politik	24
Kommunen som arbetsgivare	26
Processer	30
Ekonomisk översikt och analys	32
Miljöredovisning	38
Redovisning nämnder	41
Kommunstyrelsen	42
Omsorgsnämnden	43
Barn- och utbildningsnämnden	44
Miljö- och byggnämnden	45
Tekniska nämnden	46
Bilaga: mål nämnder	48
Redovisning kommunens bolag	55
Ekonomisk redovisning	59
Resultaträkning	59
Kassaflödesanalys	59
Balansräkning	59
Noter	60
Fem års översikt	63
Redovisningsmodell och redovisningsprinciper	64
Ord- och begreppsförklaring	65
Revisionsberättelsen	66

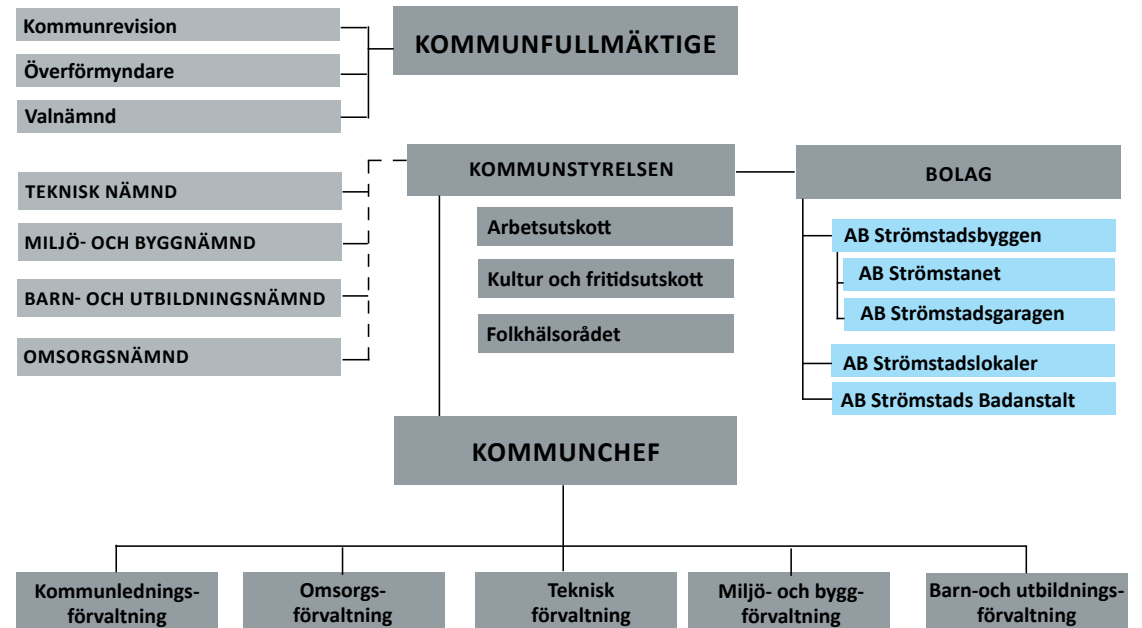


Kommunstyrelsen 9 mars 2016



Organisationsplan

för Strömstads kommun



Kommunfullmäktige styr kommunen

Strömstads kommun är en politisk styrd organisation där folkvalda politiker, så kallade förtroendevalda, företräder medborgarna och fattar beslut om samhälls-servicens mål, inriktning och kvalitet.

Vart fjärde år väljer strömstadsborna ledamöter och ersättare till kommunfullmäktige. Kommunfullmäktige väljer i sin tur ledamöter och ersättare till kommunstyrelsen, kommunens nämnder, valnämnden och till styrelserna i kommunens bolag. Kommunstyrelsen

beslutar i egna ärenden och bereder ärenden som skall beslutas av kommunfullmäktige.

I Strömstad finns det under kommunfullmäktige - utöver kommunstyrelsen och valnämnden - fyra fack-nämnder och fem bolag som har egna ansvarsområden med beslutanderätt inom det egna ansvarsområdet.

Varje facknämnd och bolagen har en egen förvaltning.

Kommunstyrelsens ordförande har ordet

Bokslut 2015

Strömstad har en stark tillväxt och unika möjligheter med vårt geografiska läge. Det är bra på många sätt men ställer stora krav på kommunens ekonomi och verksamheter. Kommunen fortsätter att öka i befolkning. En positiv utveckling som samtidigt innebär stora utmaningar vad gäller bostäder och infrastruktur.

Kommunens verksamhetsresultat uppgår till 14,4 Mnkr att jämföra med det budgeterade resultatet på 12 Mnkr. Vi kan konstatera att de flesta verksamheter har en budget i balans. Omsorgsförvaltningen har fortfarande ett underskott, men ett antal åtgärder är vidtagna. Nämndsverksamheten redovisar ett totalt överskott med 1,4 Mnkr.

Det har under 2015 tagits fram metoder för att förbättra möjligheterna till kontinuerliga uppföljningar av verksamheternas utförda arbete och de uppsatta målen. Flera av målen är medvetet högt satta och vi vet att det är en verklig utmaning att nå dem, men de är inte ouppnåeliga.

Även under 2015 har vi fått återbetalning av tidigare inbetalade försäkringspremier till AFA på 5,3 Mnkr.

Mycket arbete har under året lagts på att ta fram förslag till ny organisation för kommunledningen och för att genomföra ett flertal personalrekryteringar. Vi har anställt en miljöstrateg för att arbeta med frågorna för att nå vårt mål om fossiloberoende kommun 2030. De kommunala fastighetsbolagen har valt att köpa miljövänlig el som ett komplement till den sedan många år etablerade bergvärmens. För att vi ska kunna nå målet, är detta bara ett första steg av många fram till 2030.

Under 2015 genomfördes byggandet av en aktivitetshall, vilken kunde invigas den 12 december med nästan 2000 Strömstadsbor på plats.

Under 2015 har vi internt bildat en näringslivsgrupp och i december kom vi överens med Företagarna och Köpmannaföreningen om att bilda ett näringslivsråd, allt i syfte att förbättra kontakterna mellan näringslivet och kommunen.

I augusti 2016 kommer VM i orientering att arrangeras i Tanum och Strömstad. Vi hälsar alla deltagare välkomna till norra Bohuslän och hoppas på en fin tävlingsvecka under WOC 2016.

Framtida utmaningar

Det är mycket viktigt att det är en god balans mellan investeringar och driftkostnader. Vi behöver fokusera på att bli bättre på att bedöma vilka investeringar som verksamheterna verkligen klarar av att genomföra under det kommande året. De senaste åren har vi budgeterat för ett antal investeringar som sedan skjutits på framtiden. Detta binder upp medel för kapitalkostnader som istället kunnat användas för driftskostnader.

Strömstads befolkning ökade under 2015 med 160 personer till 12 854 invånare. Ambitionen är fortsatt att öka antalet invånare. Då vi nu nästan nått målet på 13 000 invånare är det läge att sätta ett nytt mål på 14 000. Samtidigt kostar det att växa och vi står inför flera kommande utmaningar, inte minst när det gäller utbyggnad av infrastruktur för till exempel vatten- och avlopp. Det är fortsatt stor efterfrågan på bostäder. Fler bostäder behövs, vilket är en stor utmaning inför framtiden. Det finns färdiga planer för flera områden och ytterligare planeras.

Trafikanalysen för centrala Strömstad kommer att levereras i början av 2016 och med den som grund ska kommunen ta fram en trafikstrategi. Strategin kommer att bli ett viktigt verktyg för att visa hur vi klarar av att lösa trafikhanteringen i en centralort som ständigt växer. Detta skapar möjligheter att komma vidare med projektering av nya bostäder på såväl Rådhusberget som Mellbyhöjden.

Vi har fortsatt en låg arbetslöshet vilket tillsammans med vår attraktiva miljö för såväl boende som besökare, skapar förutsättningar för en positiv utveckling. Vi kan därför se ljus på framtiden.

Den största utmaningen för kommunen 2016 kommer att bli att lösa behovet av personal och lokaler för mottagandet av nyanlända barn och ungdomar. Under 2015 har skolan tagit emot 160

nya elever i olika åldrar. Det motsvarar en extra årskull och ställer krav på alla delar av organisationen för att kunna matcha behovet av såväl personal som teknik och lokaler.




Peter Dafteryd
Kommunstyrelsens ordförande



Ekonomisk omvärldsanalys

Osäkerhet i världsekonomin

Tillväxten i USA blev oväntat svag under första halvåret vilket drar ned hela 2015, men det motverkas av att delar av EU utvecklas något starkare. Den kinesiska ekonomin har fortsatt försvagats under senare delen av 2015. Då Kina är världens näst största ekonomi kan detta sänka den globala tillväxten. Detta har visats sig under hösten med oroliga finansmarknader världen över.

Sveriges ekonomi växer

Konjunkturinstitutet, KI, förutsåg i augusti 2015 goda tillväxtsiffror för den svenska ekonomin de närmaste åren. Utvecklingen drivs av exporttillväxt och hushållens ökade konsumtion. Det finns dock orosmoln i form av den alltmer omskrivna risken för en bostadsbubbla, men även en alltför låg inflation och en stark krona.

KI:s regionala konjunkturbarometer för andra kvartalet 2015 visar att konfidensindikatorn för näringslivet i Västsverige är 106, klart över det historiska genomsnittet på 100. Konjunkturbarometern visar att konjunkturläget är bäst inom tillverkningsindustrin. Industrikonjunkturen är också bättre i Västsverige än i de övriga två storstadsregionerna. Konjunkturen inom privata tjänster är något svagare än övriga sektorer i Västsverige.

Befolkningsökningen drivs av ökad flyktinginvandring

I SCB:s reviderade befolkningsframskrivning finns en betydligt större flyktinginvandring än tidigare. Det innebär att arbetskraften och sysselsättningen ökar, och att skatteunderlaget därmed blir större. Men den positiva effekten begränsas av flyktinginvandrarnas svårigheter att etablera sig på arbetsmarknaden. Att en relativt stor del av invandrarna är i yrkesverksam ålder bör på sikt ha en positiv inverkan på möjligheterna att finansiera välfärden, genom att försörjningskvoten förbättras.

Erfarenheten visar dock att det tar lång tid innan flyktingar/asylsökande etablerar sig på den svenska arbetsmarknaden. En större befolkning innebär ökade kostnader, oavsett var människorna kommer ifrån, men i planeringen av den kommunala verksamheten måste hänsyn tas till att invandrare och asylsökande har ett större behov av insatser inom skola, vård och omsorg än övriga befolkningen i motsvarande ålder (SKL Ekonomirapport oktober). Dessa kostnadsökningar är under de närmaste åren betydligt större än de inkomsttillskott som uppstår i form av ökade skatteinkomster. Belastningen på enskilda kommuner och landsting beror på i vilken grad staten ersätter dessa kostnader.

Konjunkturen i Västsverige och Fyrbodalen är stark

Den västsvenska konjunkturen har visat sig stark under 2015; konjunkturbarometern för Västra Götaland i november visar på en tydlig uppgång. Det gäller i stort sett samtliga branscher inom näringslivet. Den starkaste konjunkturen i länet hittar vi fortfarande i Göteborgsregionen men även i övriga delregioner har läget förbättrats från i våras. Störst är uppgången i Fyrbodalen. Även Västsvenska handelskammarens konjunkturrapport visar på uppgång och framtidsoptimism från näringslivet inför 2016.

Detta stämmer väl överens med utvecklingen i Strömstad där restauranger och turistmål hade ökade besöksvolymerna under 2015 jämfört med året innan. Även gästnattsutvecklingen visade på ökning jämfört med 2014. I juni öppnade en ny galleria på Oslovägen med butiker, caféer, restaurang och stor livsmedelsbutik.

Den svaga norska kronan och nedgången inom oljeindustrin kan komma att påverka handeln i Strömstad negativt. Det har dock inte fått något genomslag ännu, men om nedgången i den norska ekonomin fortsätter kommer vi sannolikt se en avmattning av aktiviteten inom handeln framöver.

Fortsatt låg arbetslöshet

I Strömstad har vi haft en fortsatt låg arbetslöshet under 2015, lägre än i länet och riket. Det gäller även ungdomar och utrikes födda. Den öppna arbetslösheten är störst bland utrikes födda. Utmaningen framöver kommer vara att integrera alla nyanlända så att de tidigt kommer i arbete.

Befolkningen växer

Antalet invånare i kommunen ökade med 160 personer under året, från 12 694 personer sista december 2014 till 12 854 kronor motsvarande period 2015. Befolkningsprognosen som görs av Västra Götalandsregionen visar på att invånarantalet för Strömstads kommun ökar till 14 300 år 2025 – en ökning med 12 procent.

Skatteunderlagsutveckling

Prognosen för skatteunderlagsutvecklingen i Strömstad ligger på 1,1 procent, utifrån det slutliga taxeringsutfallet för inkomståret 2014. Rikets skatteunderlagsutveckling har störst betydelse för kommunens intäkter från skatt, statsbidrag och kommunal utjämning. Senaste taxeringsutfallet i november 2015 visar att skatteunderlaget i riket ökar med 3,2 procent.



Ekonomi i korthet

Årets resultat för kommunen uppgår till 14,4 Mnkr. Jämfört med budget visar nämnderna ett samlat överskott på 1,4 Mnkr. Nedan redovisas några övriga poster som har påverkat årets resultat.

- Återbetalning av sjukförsäkringsavgifter, 5,3 Mnkr
- Utbetalning av extra statligt bidrag för flyktingmottagning, 1 Mnkr
- Tomtförsäljning, 1,1 Mnkr
- Nedskrivning av kostnader för exploatering Hjältsgård i Skee, 1,6 Mnkr
- Högre pensionsutbetalningar, 1,6 Mnkr

Samtliga nämnder inom kommunen redovisar överskott utom Omsorgsnämnden och Kommunstyrelsen. Omsorgsnämndens resultat påverkas av kostnader för förstärkt bemanning inom våra äldreboenden, samt för boenden till personer med omfattande behov av stöd. Underskottet inom Omsorgen vägs delvis upp av bland annat färre kostsamma placeringar än förväntat inom socialtjänsten. Kommunstyrelsen har under året haft högre personalkostnader på grund av personalomsättning inom kommunledningsförvaltningen.

Barn- och utbildningsnämnden har effektiviserat samtliga sina verksamheter vilket har resulterat i att framförallt gymnasiet, resurscentrum och särskolan visar bättre utfall än förväntat. Tekniska nämnden redovisar överskott som beror på ökade intäkter inom färjetrafiken och skogsavverkning. Miljö- och byggnämnden har trots höga konsultkostnader lyckats följa budget tack vare större intäkter än beräknat.

Kommunkoncernens resultat uppgår till 23,4 Mnkr att jämföra med budget på 20,4 Mnkr. I koncernen ingår Strömstads kommun, AB Strömstadsbyggen koncern, AB Strömstadslokaler och AB Strömstads Badanstalt.

Skattemedel är den enskilt största posten bland kommunens intäkter. Taxor, avgifter och inkomster från försäljning bidrar därutöver till verksamheternas finansiering med nästan en fjärdedel



FOKUSOMRÅDE EKONOMI

Mål (KF)	Styrtal	Kommentar	Utfall
Strömstads kommun har, med en god ekonomisk hushållning och ett effektivt resursutnyttjande, en handlingsberedskap för framtiden.	Resultatets andel av skatter och statsbidrag, i genomsnitt fyra år bakåt, uppgår till minst 2,0 % vid mandatperiodens slut.	Resultatet för året uppgår till 2,3 % av skatter och statsbidrag vilket innebär att resultatet ligger över målet på 2 %.	▲
	Soliditet inklusive pensionsskuld ska öka eller hållas oförändrad. (soliditet >=21,8 procent)	Balansmålet innebär att soliditeten inklusive samtliga pensionsförpliktelser ska öka eller vara oförändrat, mätt som ett genomsnitt över fyra år. Soliditeten för året uppgår till 25,3 % och ligger således klart över målet 2015 på 21,8 %.	▲
	Nämndernas nettokostnader överstiger inte budgeterad nivå.	Nettokostnaderna är 626,4 Mnkr i jämförelse med budget på 631,3 Mnkr.	▲

▲ Uppnått ▲ Delvis uppnått ■ Ej uppnått

Användning av skatteintäkter 2015

Skattemedlen används för kommunal service till invånarna. De används bland annat till förskola, skola, äldreomsorg, stöd till personer med särskilda behov, gatuunderhåll, gång- och cykelbana samt vatten och avlopp. Lite drygt hälften av skatteintäkterna går till skola, vård och omsorg.



Ekonomiskt resultat

KONCERNREDOVISNING

Belopp i Mnkr	Utfall 2015	Budget 2015	Budget Avvikelse
Strömstads kommun	14,4	12,0	2,4
AB Strömstadsbyggen, koncern	8,1	5,4	2,7
AB Strömstadslokaler	1,6	3,2	-1,6
AB Strömstads Badanstalt	-0,7	0,0	-0,7
Summa inklusive utdelning	23,4	20,6	2,8
Avgår utdelning	0,0	-0,2	0,2
Årets resultat koncern	23,4	20,4	3,0

Driftsredovisning skattefinansierad verksamhet Belopp i Mnkr	Utfall 2015	Budget 2015	Budget-avvikelse
<i>Nämnd</i>			
KOMMUNSTYRELSEN	-60,2	-59,4	-0,8
OMSORGSNÄMND	-227,7	-226,1	-1,6
BARN- OCH UTBILDNINGSNÄMND	-304,4	-305,3	0,9
TEKNISK NÄMND	-5,9	-8,7	2,8
MILJÖ- OCH BYGGNÄMND	-25,3	-25,4	0,1
Summa Nämnder	-623,5	-624,9	1,4

FINANSFÖRVALTNINGEN	637,9	637,0	0,9
Kommunalskatt, statsbidrag och utjämning	635,5	639,9	-4,3
Finansnetto	2,7	2,9	-0,2
Pensionsfonden; reavinst/-förlust, utdelning mm	1,4	1,5	-0,1
Avtalspensioner	-0,7	-1,0	0,3
Internränteintäkter	11,3	10,7	0,7
Pensionsutbetalningar	-13,8	-12,2	-1,6
Exploateringsverksamhet	-0,5	0,0	-0,5
Övriga poster	2,0	-4,8	6,8
ÅRETS RESULTAT	14,4	12,0	2,4
Tillförs Eget Kapital	14,4		

Teknisk nämnd Taxefinansierad verksamhet	Utfall 2015	Budget 2015	Budget-avvikelse
Taxekollektivet Vatten och Avlopp	2,3	0,0	2,3
Taxekollektivet Avfallshantering	1,7	0,0	1,7
Taxekollektivet Fjärrvärme	0,4	0,0	0,4
Summa	4,4	0,0	4,4
Tillförs balanskonton för respektive utjämningsfond	4,4		

Visioner och mål



Med sikte på hållbar utveckling

Vår vision och långsiktiga mål visar vägen mot framtidens Strömstad. Den långsiktiga visionen för Strömstads kommun lyder: *”Strömstad har en balanserad och långsiktig hållbar utveckling där livskvalitet, miljö- och kulturvärden stärks.”*

Som ledstjärnor på väg mot visionen finns fyra övergripande mål:

- ÖKAT MEDBORGARENGAGEMANG
- FÖRBÄTTRAD FOLKHÄLSA
- EFFEKTIV EKONOMISK OCH EKOLOGISK HUSHÅLLNING
- OFFENSIVT SAMHÄLLSBYGGANDE

Utvecklingsarbete pågår

Strömstad har under de senaste åren växt snabbare än alla kommuner i sin närhet. Utvecklingstakten liksom ambitionerna om en långsiktig hållbar utveckling ökar kraven på tydliga mål och styrning. Under 2015 har ett utvecklingsarbete inletts med att förnya och precisera långsiktiga mål för kommunens utveckling. Arbetet har bedrivits i en öppen process där både allmänhet, tjänstemän och politiker bidragit. Den önskade utvecklingen beskrivs i särskilda fokusområden. Sex av områdena riktar sig mot invånare, näringsliv och besökare. För att kunna nå målen fordras att det finns resurser i form av kompetens och pengar. Utvecklingsambitioner finns därför även för kommunens anställda, arbetssätt (processer) och för den kommunala ekonomin.

Ny strategisk plan

De nya fokusområdena, en ny övergripande vision för kommunens utveckling och nya långsiktiga mål ska ersätta den tidigare Strategiska planen från 2009. Visionsarbetet avslutas under våren 2016 och ska ligga till grund för verksamhetsstyrning och budgetprocess år 2017. Det nya visionsarbetet tar fasta på kommunens unika geografiska läge, de utvecklingsmöjligheter som närheten till Norge ger och den nordbohuslänska naturmiljön som våra främsta styrkor. Strömstad är ett starkt och välkänt varumärke, en plats som är attraktiv för både företagsamhet, fritids- och familjeliv. Det nya visionsarbetet ska ligga till grund för konkreta mål i kommunens förvaltningar och verksamheter, det ska också göra det möjligt att tydliggöra vår position, våra kvaliteter och möjligheter för andra.

Vägen vidare

Ökad samverkan med grannkommuner, vidareutveckling av marina näringar liksom besöksnäringen rymmer potential för ytterligare tillväxt. Bostadsbyggande för en växande befolkning, förbättrade förbindelser till och från andra arbetsmarknader, klimatinvesteringar och ett varierat näringsliv har identifierats som viktiga förutsättningar för tillväxten. Vi behöver också bli bättre på att utnyttja vår position som gränskommun och kommun i EU:s ytterområde.

UPPFÖLJNING AV KOMMUNFULLMÄKTIGES MÅL 2015	Utfall
BARN OCH UTBILDNING Vi har en god strategisk planering av förskole- och skolverksamheten.	▲
OMSORG OCH HÄLSA 1 Korttidsplatser och övervakningsplatser etablerade i sjukhusets lokaler, i samverkan med Västra Götalandsregionen, VGR. 2 Nytt särskilt boende i Strömstad tätort står klart 2018.	▶
UPPLEVA OCH GÖRA 1 Strömstad skall vara ett attraktivt besöksmål. 2 Strömstad skall vara en ort med en stimulerande och attraktiv fritids och kulturverksamhet.	▶
BYGGA BO OCH MILJÖ 1 Bostadsbyggandet prioriteras under hela mandatperioden 2 Strömstad skall vara en fossiloberoende kommun 2030.	■
TRAFIK OCH INFRASTRUKTUR 1 Ett trivsammare centrum för gående och cyklister till stöd för handel, besöksnäring och kommunmedlemmar 2 Säkrare cykeltrafik. 3 Säkrare skolvägar.	▶
NÄRINGSLIV Strömstads kommun har ett brett näringsliv som säkrar arbetstillfällen och befolkningstillväxt	▲
KOMMUN OCH POLITIK Delaktiga invånare.	▶
KOMMUNEN SOM ARBETSGIVARE En arbetsmiljö som präglas av öppenhet, ett bra samtalsklimat och en miljö där olika uppfattningar respekteras och diskriminering motverkas.	▲
EKONOMI 1 Strömstads kommun har, med en god ekonomisk hushållning och ett effektivt resursutnyttjande, en handlingsberedskap för framtiden. 2 Välskött kommunal ekonomi	▲
PROCESSER Strömstads kommun ger en god service till invånare och näringsliv.	▶

På de följande sidorna finns bedömningar av måluppfyllelse utifrån Kommunfullmäktiges mål för 2015, samt ett urval av genomförda insatser inom respektive fokusområde. Fokusområdet Ekonomi presenteras på föregående uppslag. Mer information om 2015 års verksamhet och resultat per verksamhetsområde kan hämtas från nämndernas verksamhetsberättelser på kommunens webbsida.

▲ Uppnått ▶ Delvis uppnått ■ Ej uppnått

Barn och utbildning



Nyfikenhet och lust för lärande grundläggs tidigt i förskolan. Förskoleklass och grundskola lägger därmed grunden för fortsatta studier på både gymnasium och högskola/ universitet. Utbildningen påverkar inte bara individens möjligheter till egna val av livsstil och arbetsliv, utan skapar också förutsättningar för sammanhang och ökad delaktighet i samhället. Det livslånga lärandet innebär en handlingsberedskap, viktigt inte minst när förändringstakten i samhället och arbetslivet är hög.

Förskolan – Mellegården och Skee i fokus

Den fortsatta inflyttningen och höga födelsetal kräver ytterligare utbyggnad av förskolan. Under året har kommunen fattat beslut om att bygga en ny förskola på Mellegården som ersätter den nuvarande lokalen. Den ska vara färdig i augusti 2016. Planering av ny förskola i Skee har pågått under hösten 2015 och planeras tas i bruk 2017. I november öppnades en förskola på Hällestrand för nyanlända barn mellan 3 och 5 år.

Digitalisering – nya möjligheter för lärande

Arbetet med skolans digitalisering har pågått under de senaste två åren och avslutades 2015. Samtliga elever från förskoleklass till gymnasiet har nu har tillgång till ett eget digitalt lärvärktyg i form av en surfplatta eller bärbar dator. Samtidigt har skolornas IT-pedagoger tillsammans med övriga pedagoger utvecklat undervisningsmetoder för digitala lärvärktyg. Både elever, föräldrar och pedagoger vittnar om att digitala lärvärktyg haft stor positiv inverkan på kunskapsutvecklingen.

Många nyanlända barn och unga

Det stora antalet nyanlända barn och ungdomar under hösten 2015 har varit en utmaning för barn- och utbildningsförvaltningen. Personal och chefer har tagit stort ansvar och organiserat undervisningen så att alla kunnat påbörja sin utbildning. Odelsbergskolan, Valemyrskolan, Bojarskolan och Strömstjernaskolan har tagit emot de nyanlända eleverna i grundskolan. Gymnasiet har tagit emot ett 60-tal ungdomar för språkinstruktionen.

Utbildning på vetenskaplig grund

Hösten 2015 påbörjade barn- och utbildningsförvaltningen ett utvecklingsarbete tillsammans med Tomas Kroksmark, professor i pedagogiskt arbete vid Högskolan för lärande och kommunikation i Jönköping. Syftet är att utveckla undervisningen så att den vilar på vetenskaplig grund och beprövad erfarenhet, för att därmed öka måluppfyllelsen för eleverna i kommunens samtliga skolverksamheter.

Låg måluppfyllelse i matematik

Kunskapsresultaten i matematik för elever i årskurs 9 sjönk under 2015. Det påverkade andelen elever med godkända betyg i samtliga ämnen negativt, liksom andelen elever som är behöriga till gymnasieskolan. Därför kommer förvaltningen att parallellt med den övergripande kompetensutvecklingen intensifiera utvecklingen av matematikundervisningen.

Strömstad Gymnasium blickar framåt

Våren 2015 genomfördes en verksamhetsrevision på Strömstad Gymnasium. Under hösten fick gymnasiet en ny skolledning som påbörjade utvecklingsarbetet utifrån identifierade förbättringsområden. För att öka skolans attraktivitet och få fler sökande har den nya ledningen tillsammans med personalen arbetat med marknadsföring och att stärka kvaliteten i utbildningen. Under hösten har organisationen förändrats på de individuella programmen för att bättre kunna möta elevernas behov av stöd.

Strategisk planering gällande skollokaler

Under 2015 har barn- och utbildningsförvaltningen tillsammans med Strömstadslokaler utrett lokalbehoven fram till år 2032. Utredningen visar att det inom den närmsta femårsperioden behövs fler förskole- och skollokaler. Ett första steg togs under hösten då kommunen fattade beslut om att Bojarskolan ska byggas till med fyra nya klassrum.

Andel elever i grundskolan som når målen i alla ämnen (%)

	2012	2013	2014	2015
Strömstad	82	76	86	67
Riket	77	77	77	77

Andel elever i gymnasieskolan som fått slutbetyg inom tre år (%)

	2012	2013	2014	2015
Strömstad	66	70	68	69
Riket	69	71	66	65

Andel behöriga elever till nationellt gymnasieprogram (%)

	2012	2013	2014	2015
Strömstad	90	81	87	75
Riket	88	88	87	86

FOKUSOMRÅDE BARN OCH UTBILDNING

Mål (KF)	Styrtal	Kommentar	Utfall
Vi har en god strategisk planering av förskole- och skolverksamheten.	Projektering av nya förskoleavdelningar i Skee ska vara genomförd under 2015.	Projektering av ny förskola i Skee har inte fullt ut kunnat genomföras under 2015 på grund av att tilltänkt placering vid Vettevi inte kunde realiserats.	▶
	Planering av lokalbehov fram till 2018 ska vara genomförd under 2015.	Under 2015 har barn- och utbildningsförvaltningen tillsammans med Strömstadslokaler genomfört en utredning och en strategisk lokalplanering gällande lokalbehovet för förskolan och skolan. Resultatet presenterades i augusti för barn- och utbildningsnämnden och kommunstyrelsen. Som resultat togs beslut om byggnation av ny förskola på Mellegården, en mindre ombyggnad av Rossö förskola och skola samt en tillbyggnad av Bojarskolan.	▲

▲ Uppnått ▶ Delvis uppnått ■ Ej uppnått



Omsorg och hälsa



Det kommunala uppdraget inom detta område innebär olika former av omsorg, stöd och hjälp för barn, ungdomar, vuxna, äldre och personer med funktionsnedsättning. I uppdraget ingår även mottagandet av nyanlända och att arbeta för en god och jämlik hälsa i kommunen.

Nationell värdegrund i äldreomsorg

Under 2015 har Omsorgsnämnden antagit riktlinjen "Nationell värdegrund i äldreomsorg – så här arbetar vi i Strömstads kommun". I denna fastställs hur socialtjänstens omsorg skall värna och respektera den enskilda personens rätt till privatliv, kroppslig integritet, självbestämmande, delaktighet och individanpassning.

Omsorgsnämnden har även beslutat införa arbetssättet ÄBIC (Äldres Behov I Centrum), vilket innebär ett systematiskt arbete för att sätta de äldres behov i centrum. ÄBIC ger den äldre och hans eller hennes anhöriga ökade möjligheter att medverka i utredning, planering och uppföljning av stöd i det dagliga livet. Två processledare utbildades under våren 2015

Korttidsverksamheten flyttas

Förvaltningen har haft i uppdrag att undersöka förutsättningarna för att starta korttidsverksamhet i före detta Strömstads sjukhus. Under året har hyresavtal skrivits och iordningsställande och anpassning av lokalerna startade i slutet av november. Flytten beräknas till första kvartalet 2016.

Många ensamkommande barn

Strömstad har under året haft en kraftigt ökad ström av nyanlända och ensamkommande barn. Detta har ställt ökade krav på boende- och utredningskapacitet. I oktober 2014 öppnades Solbacken med 14 rum; under större delen av 2015 har där bott mellan 20 och 26 barn. I november 2015 öppnades ytterligare ett boende för ensamkommande barn med 19 rum och ett tredje boende planeras öppna i början av 2016. Till följd av det hårda trycket har kommunen inte lyckats upprätthålla kraven på kvalitet och rättssäkerhet när det gäller ensamkommande barn. Strömstad har därför gjort en Lex Sarah-anmälan till Inspektionen för vård och omsorg.

Ny teknik för ökad trygghet

Under 2015 har ett arbete påbörjats med att installera trygghetslarm och nyckelfria lås hos hemtjänstens och hemsjukvårdens brukare. Detta minimerar nyckelhantering och minskar inställetid för personalen. Den nya tekniken kommer att vara helt i drift under andra kvartalet 2016.

Våld i nära relationer

Under 2015 fick Omsorgsförvaltningen medel för att arbetet med projekt "Våld i nära relationer". En kartläggning har gjorts av omfattningen av våld i nära relationer i Strömstad och utbudet av insatser i relation till behoven har analyserats. Kartläggning och analys ska leda fram till konkreta mål för kommunens arbete med våld i nära relationer. Handläggare har utbildats i riskbedömningsinstrument, och personal från olika delar av socialtjänst, vård och omsorg, stöd och service, resurscentrum och BUP har fått grundläggande basutbildning i våldsförebyggande arbete.

Fokus på fysisk aktivitet

Under året har arbetet med att planera för ett utomhusgym på Kärleksudden påbörjats. Ett medborgarmöte hölls i augusti där såväl skolelever som pensionärer deltog. Visionen är att utomhusgymmet ska stå färdigt att användas i maj 2016.

Ett samarbete har inletts mellan folkhälsorådet och tekniska förvaltningen med medborgardialog kring cykelplan och cykling i Strömstads kommun.

Drogförebyggande arbete

I maj 2015 tillsattes en drogförebyggande samordnare på halvtid med uppgift att strategiskt stötta och samordna kommunens drogförebyggande arbete. Flera samverkansprojekt har kommit igång med inriktning på hälsorelaterade

insatser för unga.

På högstadiet har arbetet med "Team Smart" fortsatt, med syfte att förebygga att elever börjar använda tobak och andra droger. Dopingstester inom ramen för samverkansavtalet mellan kommun, polis och träningsanläggningar har genomförts.

Öppna förskolan fortsatt populär

Öppna förskolan har som tidigare år ett mycket stort antal besökare varje dag, 30-40 st. Föräldrar med invandrabakgrund och föräldrar som är ganska nyanlända hittar också till verksamheten betydligt mer nu än tidigare; öppna förskolan har blivit en mångkulturell arena där man kommunicerar med varandra över språkgränserna.

Under året har en "onsdagsgrupp" startat, för föräldrar som på något sätt behöver vägledning i sin relation till barnet. Det finns även en socio-nom kopplat till öppna förskolan, för par som vill prata om sin relation, eller föräldrar som har något bekymmer eller oro för sitt barn.

Nya verksamheter som startats under året:

- **Träffpunkten** på Södra Bergsgatan är öppen för människor med psykisk ohälsa och syftar till att bryta isolering och stimulera till sociala aktiviteter. Den har hittills varit mycket uppskattad och välbesökt.
- **Fältarbete** riktat till ungdomar med lokalisering till samverkanshuset på Surbrunnsgatan. Socialtjänst, skola, polis och fritid samverkar för att arbeta förebyggande kring unga människor i riskzon.
- **Seniorverksamhet** för funktionsnedsatta riktar sig till brukare som är över 64 år och som har valt att inte längre delta i daglig verksamhet

FOKUSOMRÅDE OMSORG OCH HÄLSA

Mål (KF)	Styrtalet	Kommentar	Utfall
Korttidsplatser och övervakningsplatser etablerade i sjukhusets lokaler, i samverkan med Västra Götalandsregionen, VGR.	Förutsättningar för etablering ska utredas under 2015.	Förutsättningar för etablering av korttidsplatser och övervakningsplatser utreddes under våren 2015. Beslut om att hyra in lokaler fattades av Kommunstyrelsen i augusti 2015. Under resten av året har ombyggnation inletts och verksamheten beräknas starta under början av 2016.	▲
Nytt särskilt boende i Strömstad tätort står klart 2018.	Projektering av särskilt boende ska påbörjas år 2015.	Omsorgsnämnden har haft i uppdrag att tillsammans med Kommunala Pensionärsrådet (KPR) ta fram alternativ för placering av ett nytt särskilt boende för att ersätta Jägaren. Nämnden har sedan lämnat ett yttrande till Kommunstyrelsen, som den 2 december 2015 tog beslut om att ge Strömstadlokaler i uppdrag att projektera för ett nytt särskilt boende i samarbete med Omsorgsförvaltningen och Kommunledningsförvaltningen.	▶

▲ Uppnått ▶ Delvis uppnått ■ Ej uppnått



Uppleva och göra



Ett rikt föreningsliv och kulturutbud präglad av kvalitet och mångfald skapar meningsfulla fritidsaktiviteter som gör att människor trivs och utvecklas. Ambitionen är att kultur- och fritidsverksamheten ska vara en angelägenhet för alla medborgare.

Gemensam handlingsplan för besöksnäringen

Kommunstyrelsen i Strömstad beslutade i början av året att tillsammans med övriga kommuner i Bohuslän anta en gemensam handlingsplan för besöksnäringen i Bohuslän. Initiativet uppkom i arbetet med Tillväxtverkets projekt "Hållbar destinationsutveckling", där Bohuslän är en av fem utvalda destinationer i Sverige för att utveckla exportmognaden. Under året har flera kommunträffar arrangerats med prioriterade teman.

Produktutveckling i Kosterhavet

Kosterhavets nationalpark har varit ett prioriterat område i projektet "Bohuslän på export", vilket genererat resurser för att tillgängliggöra och skapa fler upplevelser i Sveriges första marina nationalpark. Arbetet har samordnats av Strömstad Infocenter och Turistrådet Västsverige i samarbete med besöksnäringen och nationalparksförvaltningen.

Positiv gästnattsutveckling

Strömstad har sedan många år en positiv gästnattsutveckling och även 2015 blev ett bra år med en ökning av antalet gästnätter med 4,7 procent. Ökningen består främst av turister från Norge och Danmark.

Konsthallen Lokstallet

Årets konstnärer Cooper & Gorfers magiska foton och berättelser lockade många besökare till Konsthallen Lokstallet. I augusti drabbades Lokstallet av översvämning och verksamheten flyttade in till centrum. Två inplanerade föreställningar flyttade till Vitlycke, Centre for Performing Arts i Tanum. Konstutställningen "Mitt Hav" som producerades av elever åk 1-9 genererade över 1 000 besökare på Lokstallet City, och många lyckliga konstnärer. Ett konstnärligt råd har tillsatts för att förstärka Lokstallets verksamhet framöver.

Litterärt Residensprogram i Strömstad

I november kom de första stipendiaterna inom det nya Litterära Residensprogrammet i Västra Götaland till Strömstad. Sex bulgariska författare tillbringade 1–2 veckor vardera i Strömstad för att skriva, finna ny inspiration och knyta nya kontakter med kollegor och läsare. De deltog i flera publika evenemang och framträdde också på ett fullmäktigemöte.

Skrivarstafett

Under hösten startade Strömstadstafetten, en skriarstafett för elever i årskurserna 1-6. Ett fyrtiotal klasser har deltagit. Berättelsen skapades genom att en klass skrev ett kapitel som publicerades på den tillhörande bloggen, sedan fortsatte nästa klass. Etablerade författare deltog fyra gånger som hemliga gästskrivare. Boksläpp sker 2016.

Biblioteket populärt!

Huvudbibliotek, grundskole- och gymnasiebibliotek har varit välbesökta under året. Alla tre enheterna har satsat på inköp av medier anpassat till medborgare som inte har svenska som förstaspråk. Utlåning av e-böcker har ökat kraftigt. Rörlighet på Facebook, webbsida och Twitter, har gjort att biblioteket under 2015 nått ut bredare. Författarbesök, dockteater, sagostunder, högläsning, deckarkväll, Kura Skymning, Luciatåg, Manga-workshop och bokprat är exempel på välbesökta arrangemang för både vuxna och barn under året

Kulturskolan drar fullt hus

Kulturskolans elever och lärare har under året bland annat medverkat i arrangemangen **Winter Word Festival**, flera välgörenhetsgalor, Kapten Kuling på friluftsmuseet, julkonsert i kyrkan och vid Strömstiernaskolans juldans. Därtill genomförde Kulturskolan flera egna föreställningar, bl a

den årliga egna dansföreställningen i december då 200 elever deltog. Föreställningen sågs av 800 personer.

Aktivitetshallen invigd

Den 12 december invigdes den nya aktivitetshallen på Strömsvallen. Hallen har utvecklats i nära samarbete mellan Strömstadskolor, kommunens politiker och föreningslivet. Byggnaden är på totalt 4 000 m² med plats för tusen besökare och har två fullstora idrottshallar, varav en är delbar. Personal från Strömstads badanstalt kommer att bemanna hallen. Driftskostnaderna delas mellan kommunen, föreningarna och det lokala näringslivet. Aktivitetshallen kommer att användas av skolorna och föreningslivet, men även hyras ut för evenemang.

Badanstalten fick grönt ljus

I juli månad konstaterade Marknadsdomstolen att verksamheten i det kommunala bolaget Strömstad badanstalt inte påverkat konkurrensen negativt. En femårig tvist med Konkurrensverket var därmed avgjord. Domen innebär att Strömstad badanstalt kan fortsätta i kommunal regi.

Några evenemang under 2015 där kommunen var medarrangör eller medfinansier:

- **Koster Swimrun** i oktober lockade 120 deltagare från Sverige och utlandet. Loppet innebar mycket positiv PR för Koster och Kosterhavets nationalpark, inte minst som artisten Petter stod som arrangör.
- **Winter Word Festival** genomfördes i februari. Festivalen är Strömstads största kulturarrangemang och är årligen återkommande.
- Performancefestivalen **Live Art Strömstad** blev uppmärksam på många sätt med sina "levande" installationer mitt i Strömstad.

FOKUSOMRÅDE UPPLEVA OCH GÖRA

Mål (KF)	Styrtal	Kommentar	Utfall
Strömstad skall vara ett attraktivt besöksmål.	VM i orientering ska sätta kommunen på kartan.	Infocenter har under året startat flera arbetsgrupper med WOC-föreningen, Turistrådet Västsverige, Tanums kommun och besöksnärings i Strömstad och Tanum gällande marknadsföring, boendemöjligheter och kringaktiviteter under VM-veckan. Sommaren 2015 genomförde berörda tjänstemän samt kommunstyrelsens ordförande en betydelsefull studieresa till VM i Skottland för att se och lära inför VM 2016.	➔
	Antal turister från länder utanför Norden har ökat med 30 procent år 2018 jämfört med 2014.	Hotell, stugbyar och vandrarhem, ökning mellan 2014-2015, 5,6%, varav utländska 9,19%. Camping, ökning mellan 2014-2015, 4,40%, varav utländska 3,90%	➔
Strömstad skall vara en ort med en stimulerande och attraktiv fritids och kulturverksamhet.	Ett kulturhus ska etableras under mandatperioden.	Planerna på ett kulturhus som samlar alla goda krafter under ett tak är långt framskridna. Det är sannolikt att ett kulturhus kan etableras under mandatperioden.	➔

➔ Uppnått ➔ Delvis uppnått ➔ Ej uppnått



Bygga, bo och miljö



Tillgång till ett varierat och bra boende är en viktig förutsättning för tillväxt och ökat invånarantal. I Strömstad vill vi erbjuda attraktiva bostäder i en trygg och stimulerande miljö. Nyproduktion av bostäder ska öka antalet helårsboende.

Hög aktivitet inom plan- och byggarbetet

Under 2015 har Miljö- och byggnämnden arbetat för att uppfylla Kommunfullmäktiges mål om att ta fram 200 nya byggrätter. Målet är dock inte nått. Nämnden har antagit nya planer och program med möjlighet att uppföra 101 boendeenheter och lämnat förhandsbesked för 13 nya enbostadshus. Således har det under året skapats byggrätter för 114 nya boendeenheter.

Samtidigt är flera planer under handläggning och handläggningstiderna för förhandsbesked möter behovet. Antalet skapade byggrätter kan ställas i relation till Länsstyrelsens bedömning av kommunens behov av byggrätter under perioden 2016 – 2025 som uppgår till 69 årligen.

Detaljplaner under arbete

Två stora detaljplaner som arbetats med under året är Canning och Myren. För Canning ska detaljplanen skapa förutsättningar för att utveckla området till en stadsdel med bostäder, verksamheter och offentliga ytor. För Myren är syftet att ge förutsättningar för en omvandling av dagens industriområde till ett område med möjlighet att utveckla handel, upplevelser, restauranger, hotell och konferens, kontor och bostäder med mera. Planerna har varit ut på samråd under 2015 men har ännu inte antagits.

Inflyttning på Mällby

I november kunde hyresgästerna flytta in i Strömstadbyggens nyproducerade flerfamiljshus på Mällby. Totalt 44 lägenheter har byggts enligt den nationellt uppmärksammade "Strömstadsmodellen". Denna innebär en kraftigt förenklad upphandlingsprocess, där entreprenören ges relativt fria händer så länge lagar och byggnormer följs. Som resultat har fler anbud lämnats in och byggkostnaderna därmed sänkts betydligt men med bibehållen hög kvalitet.

Under de senaste tre åren har Strömstadsbyggen låtit uppföra totalt 130 lägenheter, varav 44 enligt "Strömstadsmodellen". Det innebär att kommunen bygger ungefär dubbelt så mycket bostäder som andra jämförbara kommuner i Sverige.

I oktober togs första spadtaget för etapp 2 i Mällby vilken består av SABO:s Kombohus Mini Capella. Byggnationen omfattar 46 lägenheter fördelade på 14 ettor och 32 tvårumslägenheter. Strömstads invånare får härmed tillgång till mindre, yteffektiva och prispressade lägenheter. Noteras kan att energiförbrukningen ligger så lågt som 28 kWh/m², vilket motsvarar normen för så kallade passiv-hus.

Crusellska blir boende

Under 2015 har Strömstadslokaler köpt Crusellska huset. Efter ombyggnation kan det tidigare vandrarhemmet erbjuda boende för ensamkommande flyktingbarn.

Asylsökande till Hällestrand

Sedan mitten av september 2015 finns ett tillfälligt boende för nyanlända flyktingar i Hällestrand. Det är Migrationsverket som ansvarar för boendet som är ett så kallat "ankomstbo-

ende" för nyanlända och asylsökande. Omkring 270 personer bor just nu på boendet som drivs av Jokarjo AB på uppdrag av Migrationsverket.

Nytt naturreservat

I maj invigdes Kobbungen, ett kommunalt naturreservat på 28 ha nära Lervik norr om Strömstad. I reservatet finns bland annat en lummig bäckravin med lavar och mossor, och lundväxter som stinksyska och strutbräken. Havsöring leker i bäcken. För att underlätta för friluftslivet har stigar märkts upp i området, och en informationstavla satts upp vid reservatets entré. I Strömstad finns ytterligare ett kommunalt reservat, Nötholmen som bildades år 2008.

Läs mer om kommunens miljöarbete i Miljöredovisningen, sid 38

FOKUSOMRÅDE BYGGA, BO

Mål (KF)	Styrtal	Kommentar	Utfall
Bostadsbyggandet prioriteras under hela mandatperioden.	200 nya byggrätter under 2015.	Nämnden har antagit nya planer och program med möjlighet att uppföra 101 boendeenheter och lämnat förhandsbesked för 13 nya enbostadshus. Totalt under året har det skapats byggrätter för 114 nya boendeenheter.	■
	Canningplanen ska antas under 2015.	Canningplanen är inte antagen.	■

MILJÖ

Mål (KF)	Styrtal	Kommentar	Utfall
Strömstad skall vara en fossiloberoende kommun 2030.	Andelen ekologisk/närproducerad mat ökat med 30 % avseende våra inköp.	Andel 17,8% år 2014 => 23,1% år 2015 Andelen ekologisk mat 2015 uppgår till 19,1 %.	■
	Insamling av matfall ska utredas och beslutas under 2015 för att starta under 2016.	Matavfallsinsamling kommer inte att kunna genomföras under 2016. I det pågående arbetet med ny avfallsplan finns matavfallsinsamling som ett mål med start 2017-2018.	■

▲ Uppnått ▶ Delvis uppnått ■ Ej uppnått



An aerial photograph of a town in winter, with snow covering the rooftops and ground. The town is built on a hillside overlooking a harbor. In the foreground, there is a large marina with many boats docked at long piers. The water is dark, and the sky is overcast. The text 'Trafik och infrastruktur' is overlaid on the left side of the image.

Trafik och infrastruktur

Tillgång till ett varierat och bra boende är en viktig förutsättning för tillväxt och ökat invånarantal. I Strömstad vill vi erbjuda attraktiva bostäder i en trygg och stimulerande miljö. Nyproduktion av bostäder ska öka antalet helårsboende.

Centrumplanen revideras

I syfte att skapa ett trivsammare, mer tillgängligt och levande centrum har ett arbete med att revidera centrumplanen påbörjats. I november och december 2015 hölls möten med näringslivet, politiker och tjänstemän på kommunen. Tekniska nämndens presidie har utsetts till styrgrupp och centrumplanen skall vara reviderad 2016.

Säkrare cykeltrafik och skolvägar

Under året har möten hållits för kommunmedlemmar på torget och Ekoparken gällande centrumplan/cykelplan och cykelstrategi, som ett led i ett medborgarförslag om att "utveckla och knyta samman gång- och cykelvägar i hela kommunen". Målsättningarna om säkrare cykeltrafik och skolvägar utgör en naturlig del av planprocesserna inom miljö- och byggförvaltningen. Under året har ett fortlöpande arbete med trafikanalyser och trafikmätningar pågått, för att kunna åtgärda problem med trafiksäkerheten.

Fortsatt fiberutbyggnad

Utbyggnad av IT-infrastrukturen med fibernät är en viktig grund för bra kommunikationer.

Målet är att minst 90 procent av fastigheterna i kommunen senast 2020 ska erbjudas tillgång till bredband av hög kvalitet. Vid årets slut var totalt 3 000 kunder anslutna till Strömstanets fibernät – privatpersoner, företag och kommunens egna verksamheter. Det är drygt 500 fler än beräknat. Det kommunala målet för år 2020 är totalt 5 000 anslutningar. Lokala fiberföreningar på landsbygden ansluter successivt till kommunens stamnät; under året har Näsing och Flöghult anlagt sådana lokala fibernät.

Under 2015 har Strömstanet i samarbete med ett tjänsteföretag även lagt en fiberförbindelse till Halden. Det öppnar nya och säkra möjligheter för lokala företag att sälja sina tjänster över gränsen.

**FOKUSOMRÅDE TRAFIK OCH INFRASTRUKTUR**

Mål (KF)	Styrtal	Kommentar	Utfall
	800 ytterligare fiberanslutningar under 2015*.	Fler än 800 fiberanslutningar genomfördes 2015.	▲
Ett trivsammare centrum för gående och cyklister till stöd för handel, besöksnäring och kommunmedlemmar.	Centrumplanen ska vara reviderad år 2016.	Arbetet med centrumplan har startat och möten med näringslivet, politiker och tjänstemän på kommunen har hållits under november och december 2015. Tekniska nämndens presidie är utsedd styrgrupp och centrumplanen skall vara reviderad 2016.	▶
Säkrare cykeltrafik.	Ansökan ska göras hos Trafikverket om medfinansiering av belysning av G/C Strömstads-Skee under 2015.	Ansökan har gjorts till Trafikverket under 2015 avseende medfinansiering av belysning G/C väg Strömstad-Skee. Möten har hållits för kommunmedlemmar på torget och Ekoparken gällande centrumplan/cykelplan och cykelstrategi som ett led i ett lämnat medborgarförslag "utveckla och knyta samman gång och cykelvägar i hela kommunen". Deltar i möten/projekt med Fyrbodal och VGR i cykelfrågor.	▲
Säkrare skolvägar.	En säker trafiklösning för korsningen Karlsgatan-Ringvägen ska finnas i samverkan med Trafikverket.	För bedömning av trafiklösning Karlsgatan-Ringvägen pågår trafikmätningar i området för att säkerställa trafikflödet. Analys av mätningen beräknas ske under december eller i början av 2016.	▲

*) Nytt styrtal beslutat av KF 2015-04-23.

▲ Uppnått ▶ Delvis uppnått ■ Ej uppnått

Näringsliv och arbete



Näringslivet måste breddas för att säkra jobb och tillväxt även på längre sikt. Kommunens uppdrag är att skapa bra grundläggande förutsättningar för näringslivets utveckling. Det marina arvet ska vårdas och stödjas för att bevara befintliga arbetstillfällen och skapa nya.

Näringslivsgrupp förbättrar kontakten

Kommunstyrelsens arbetsutskott KSAU bildade tillsammans med näringslivsansvariga tjänstemän och förvaltningschefer en näringslivsgrupp under året. Syftet är att kommunledningen skall veta vad som händer inom näringslivet och vilka framtida möjliga etableringar som ligger för handen, för att kunna vara behjälplig om så krävs. Näringslivsgruppen sammanträdde fyra gånger under 2015.

Tillsammans med kommunens näringslivsutvecklare utförde KSAU under året 35 besök hos företag i olika branscher, i syfte att öka kontakten och förståelsen för varandra.

Skräddarsytt stöd

När man ska etablera, starta eller flytta ett företag har man många frågor att ta ställning till. Kommunen kan då vara en viktig och hjälpsam partner. För underlätta processen har kommunens näringslivsutvecklare under året bistått intresserade företagare genom att bilda en etableringsgrupp. Gruppens sammansättning kan variera beroende på vilka behov som finns.

Företagarträff och temakvällar

Den 9 juli genomfördes den årliga företagarträffen på Quality Spa med ca 100 deltagare. Föreläsare för kvällen var representanter för Swedbank och Företagarna, samt ägaren till O'Learys sportbarer. En enkätundersökning om hur företagarna vill att kommunen ska informera och utveckla befintligt näringsliv genomfördes, där majoriteten valde temakvällar.

Två temakvällar hölls under hösten för företag i kommunen med information och utbildning i syfte att stärka deras konkurrensförmåga

Näringslivsklimatet högre rankat

I Svenskt Näringslivs ranking av näringslivsklimatet 2015 fick Strömstads kommun plats 179 av 290, en förbättring med 7 placeringar från 2014. Förutom statistik från SCB om kommunalskatt, antalet företag, nyföretagande etc, baseras rankningen på en enkät till företagen om kommunens service och attityder till företagande.

Nya regler för fisket

Under 2015 har Hav- och vattenmyndigheten i samverkan med Samförvaltning Norra Bohuslän genomfört ett förstärkt områdesskydd i Koster-Väderöfjorden. Nya områden skyddas och skonsammare metoder för trålning har nu lagfästs genom individuella tillstånd.

Nya regelförslag kring landningsskyldighet och säljbara kvoter har dominerat debatten om

yrkesfiskets framtida förutsättningar. Strömstads kommun har aktivt deltagit i denna debatt och har med viss framgång värnat om yrkesfiskets betydelse för kustsamhällena.

Dialog om skaldjur på resa


Fiskeauktionen på Torskholmen har lagts ner och yrkesfiskets produkter skickas nu till Smögen och Göteborgs auktioner. Även om det inte finns några hinder för direktleveranser till butiker och restauranger i Strömstad har denna möjlighet ändå minimerats. Strömstads kommun har därför tagit initiativ till ett dialogmöte i januari 2016. Inbjudna är yrkesfiskare, butiker, restauranger, besöksnäring och politiker, och syftet är att diskutera möjligheterna att försörja Strömstads kunder med skaldjur utan onödiga transporter.

FOKUSOMRÅDE NÄRINGS LIV OCH ARBETE

Mål (KF)	Styrtal	Kommentar	Utfall
Strömstads kommun har ett brett näringsliv som säkrar arbetstillfällena och befolkningstillväxt.	KSAU ska utgöra kommunens näringslivsgrupp.	Kommunstyrelsen arbetsutskott utgör kommunens näringslivsgrupp.	▲
	Under 2015 ska ett Näringslivsråd etableras.	KSAU har under 2015 kommit överens med Företagarna och Köpmannaföreningen om att bilda ett Näringslivsråd. Det första mötet blir våren 2016.	▲
	Myrenplanen ska antas under 2015.	Myrenplanen är inte antagen under 2015 utan sannolikt sker detta 2016.	■

▲ Uppnått ▼ Delvis uppnått ■ Ej uppnått





Kommun och politik

Strömstads kommun arbetar aktivt för att öka delaktigheten från kommuninvånarna. Det handlar om att skapa bra rutiner och arbetssätt som fungerar i interaktionen med kommuninvånarna men även dra nytta av den moderna teknikens möjligheter att utveckla dialogen.

Visionsarbete 2015

I arbetet med att ta fram en ny framtidsbild valde kommunen att bjuda in allmänheten i ett tidigt skede. Visionsdagen den 23 april samlade omkring hundra representanter från föreningar, företag och politiska partier för att tänka fritt om framtiden. Workshopen var ett sätt för kommunen att skapa intresse och delaktighet kring visionsarbetet som avrundas 2016.

Torgmöten och träffar med näringslivet

Även vid andra större planer och förändringar såsom arbetet med centrumplanen har invånarna bjudits in till dialogmöte. Det har även hållits torgmöten om allt från klimatåtgärder, cykling och centrumhandel. Detta för att få in synpunkter och ge invånarna möjlighet till dialog med tjänstemän och politiker. Företagsbesök har varit en prioriterad del av kommunledningens arbete under året. Lokala företag har vid flera tillfällen bjudits in till särskilda näringslivsträffar. Tjänstemän och politiker medverkar också regelbundet på möten efter inbjudan från föreningar, företag och andra aktörer i samhället.

Andra verktyg och arbetssätt för delaktighet som kommunen använder är:

- Medborgarförslag ställs till kommunfullmäktige och är ett förslag som en invånare tycker behöver genomföras för ett bättre samhälle. Alla som är folkbokförda i Strömstads kommun kan lämna ett medborgarförslag. Det kan enkelt göras via kommunens hemsida. Ett exempel på medborgarförslag som handlagts under året handlar om att utveckla och knyta samman gång- och cykelvägar i hela kommunen.
- Frågestund i fullmäktige. Vid varje kommunfullmäktigesammanträde inbjuds allmänheten att ställa frågor till kommunen under punkten "Allmänhetens frågestund i fullmäktige".
- Webbsändningar. Varje möte i kommunfullmäktige direktsänds på internet så alla intresserade kan se och lyssna på den politiska debatten.
www.stromstad.se/kommunochpolitik
- Sociala medier. För att öka möjligheterna till dialog med invånarna finns Strömstads kommun på Facebook. Sidan har cirka 1 000 följare. Strömstads gymnasium har en egen webbsida och eget flöde i sociala medier för att främja dialog mellan skola och elever. Även andra verksamheter använder sociala medier för dialog med grupper av invånare.



FOKUSOMRÅDE KOMMUN OCH POLITIK			
Mål (KF)	Styrtal	Kommentar	Utfall
Delaktiga invånare.	Andelen invånare som känner delaktighet och upplever att de har inflytande ska öka.	Medborgarundersökning SCB. Kontakt, information och förtroende mäts. Resultat är oförändrat mot 2014.	■

▲ Uppnått
 ▶ Delvis uppnått
 ■ Ej uppnått



Kommunen som arbetsgivare



Strömstads kommun är kommunens största arbetsgivare. Det personalstrategiska arbetet syftar till att skapa goda förutsättningar för att rekrytera, behålla, utveckla samt att belöna kompetenta medarbetare. Målet är att genom konkreta åtgärder bli en attraktiv arbetsgivare som kan såväl attrahera nya medarbetare som behålla de kompetenta medarbetare som redan är anställda.

Positiv medarbetarenkät

En ny medarbetarenkät genomfördes under hösten för att få svar på hur medarbetarna ser på Strömstads kommun som arbetsgivare. Den ger också en bild över hur medarbetarna ser på sin arbetsplats och arbetsuppgifter. Resultaten var övervägande positiva. Arbetstagarna anser sig ha meningsfulla arbetsuppgifter och de allra flesta känner sig stolta över att arbeta i Strömstads kommun. Resultatet kommer att analyseras på enhetsnivå och ge underlag för förbättringsarbete och åtgärder av problemområden.

Arbetsvärdering och lönekartläggning

Ett arbete påbörjades 2015 med att genomföra en arbetsvärdering och lönekartläggning. Lönekartläggningen syftar i första hand till att uppfylla Diskrimineringslagens krav på att utreda och motverka osakliga löneskillnader mellan kvinnor och män. Resultatet av arbetsvärderingen kommer också att ligga till grund för kommunens lönepolitik, samt vara bra underlag för löneöversyn, rekrytering, kompetensanalys med mera.

Stort rekryteringsbehov

Det ökade flyktingmottagandet har inneburit stora rekryteringsbehov av personal inom flyktingverksamheten. Brist på personal med rätt kompetens har gjort att kommunen Lex Sarah anmält sig då utredningar inom socialtjänsten inte har kunnat göras i enlighet med gällande lagstiftning.

Kommunen har under året märkt av konkurrensen om arbetskraft även inom andra områden. Det finns svårigheter att rekrytera kvalificerade handläggare till miljö- och byggförvaltningen och till socialtjänsten. Inom utbildningsverksamheten finns stora rekryteringsbehov av framförallt ämneslärare och specialpedagoger. Kommunen behöver en strategi när det gäller att rekrytera och behålla kompetenta medarbetare.

Aktivt arbete för att minska sjukskrivningar

Sjukskrivningarna ökar i kommunen liksom i hela riket. Arbete pågår med att ta fram nya riktlinjer för rehabilitering. Det behövs även mer förebyggande åtgärder samt insatser som förbättrar arbetsmiljön. Även här finns mycket i medarbetarenkäten som vi kan arbeta vidare med när det gäller arbetsklimat, arbetsmiljö, hot och våld mm.

Kommunen fortsätter att erbjuda sina anställda bidrag till friskvård som en del i hälsoarbetet. Det har varit mycket uppskattat under 2015.



FOKUSOMRÅDE KOMMUNEN SOM ARBETSGIVARE			
Mål (KF)	Styrtal	Kommentar	Utfall
En arbetsmiljö som präglas av öppenhet, ett bra samtalsklimat och en miljö där olika uppfattningar respekteras och diskriminering motverkas.	Medarbetarenkät genomförd 2015.	Ny medarbetarenkät genomförd. Bra svarsfrekvens. Positivt resultat när det gäller kommunen som arbetsgivare. Arbetstagarna anser sig ha meningsfulla arbetsuppgifter och de allra flesta känner sig stolta över att arbeta i Strömstads kommun.	▲
	Minskad personalomsättning.	Personalomsättningen ökar stadigt, både avseende pensionsavgångar och egen begäran. Frågor kring kommunen som arbetsgivare ställs ibland annat medarbetarenkäten och kommer att arbetas vidare med i verksamheterna utifrån vad som framkommer i enkäten. Kommunen behöver en strategi när det gäller att rekrytera och behålla kompetenta medarbetare.	■
	Minskad långtidssjukskrivning.	Sjukskrivningarna ökar både i kommunen och i hela riket. Arbete pågår med att ta fram nya riktlinjer för rehabilitering för att komma tillrätta med de pågående sjukskrivningsärendena. Det behövs även arbetas mer med förebyggande åtgärder samt arbetsmiljöarbete. Även här finns mycket i medarbetarenkäten som vi kan arbeta vidare med när det gäller arbetsklimat, arbetsmiljö, hot och våld mm.	■

▲ Uppnått ▶ Delvis uppnått ■ Ej uppnått

Personalredovisning

Denna redovisning följer i stort tidigare års uppställning. Sjukfrånvaron redovisas utifrån de krav riksdagen bestämt. I vissa tabeller är olika nyckeltal angivna. Dessa redovisas i enlighet med Sveriges Kommuner och Landstings rekommendationer samt enligt en överenskommelse i de nordbohuslänska kommunernas nyckeltalsprojekt. Om inte annat anges avser uppgifterna i personalredovisningen mätdatum den 1 november år 2014 och redovisar personal som är anställda enligt Allmänna bestämmelser (AB).

Personalvolym

Totalt antal anställda personer per år fördelade efter kön och totalt:

	Kvinnor			Män			Totalt		
	2013	2014	2015	2013	2014	2015	2013	2014	2015
Antal	945	955	978	219	236	257	1164	1191	1235
Andel	81,2	80,2	79,2	18,8	19,8	20,8	100,0	100,0	100,0

I redovisningen ingår alla månadsanställda inkl helt lediga

Totalt hade 1235 personer en månadsanställning den 1 november 2015 i Strömstads kommun. Antalet anställda ökade med 44 personer jämfört med föregående år, men antalet kan variera mycket under året beroende på att det är en "ögonblicksbild". En del av förklaringen till det ökade antalet anställda är bland annat utökad verksamhet med anledning av migrationsfrågan. Andelen män ligger stadigt på drygt 20 procent. Nedan visas andelen tillsvidareanställda.

Anställda efter anställningsform 1 november 2015

Andel tillsvidareanställda %			Andel tillsvidare- och visstidsanställda per 1000 invånare	
Kvinnor	Män	Samtliga	96,3	
86,9	82,1	85,9		

Nyckeltal 1 Urval: Månadsanställd personal

Antalet tillsvidareanställda var 1072 personer den 1 november 2015, en ökning med 61 personer.

Antalet anställda per 1.000 invånare ökade från 94,2 till 96,3 personer. Mindre kommuner har oftast högre värden än ge-nomsnittet på grund av sämre s.k. stordriftsfördelar. Värdet höjs också om, som i Strömstads fall, den lilla kommunen har egen gymnasieskola och en omfattande plan- och bygglovshantering.

Antal tillsvidareanställda fördelade per förvaltning och kön

Förvaltning	Män	Kvinnor	Totalt
Kommunledningsförvaltningen	21	31	52
Omsorgsförvaltningen	46	381	427
Barn- och utbildningsnämnden	70	416	486
Tekniska förvaltningen	50	9	59
Miljö- och byggförvaltningen	24	24	48
Totalt	211	861	1072

Personalomsättning och personalstruktur

Förvaltning	inkl pension/sjukersättning	Egen begäran	inkl pension/sjukersättning	Egen begäran	inkl pension/sjukersättning	Egen begäran
KLF	2,16 %	2,16 %	4,78 %	4,78 %	2,32 %	2,32 %
OMS	12,14 %	8,10 %	6,65 %	4,44 %	3,94 %	2,22 %
BUF	9,41 %	7,44 %	6,98 %	5,41 %	5,98 %	3,91 %
TF	1,78 %	1,78 %	5,76 %	3,84 %	3,95 %	1,97 %
MoB	9,79 %	9,79 %	13,61 %	13,61 %	7,86 %	6,74 %
Totalt	9,79 %	7,37 %	7,26 %	5,62 %	5,07 %	2,32 %

Personalomsättningen ökade till 9,79 procent år 2015, jämfört med 7,26 procent år 2014 när man jämför den totala omsättningen inklusive pension och sjukersättning. Vad som är ett rimligt tal är svårt att fastställa då det bland annat är avhängigt hur stora pensionsavgångarna är. Men vi kan samtidigt se att allt högre andel slutar på egen begäran vilket bör analyseras på respektive enhet. Hela underlaget är för första året hämtat ur Hypergene. Tidigare år har underlaget är hämtats från SCB.

Anställda fördelade efter sysselsättningsgrad och kön

Syss. grad	0-74%		75-99%		100% (Heltid)	
	Kv	Män	Kv	Män	Kv	Män
Kön						
%	8,5	1,9	18,5	6,6	73,1	91,5

Urval: Tillsvidareanställd personal

Andelen heltidsanställningar fortsätter stadigt att öka.

Medellåder per förvaltning

	2014	2015
Kommunledningsförvaltningen	51,3	50,7
Omsorgsförvaltningen	48,3	48,1
Barn- och utbildningsnämnden	47,4	47,3
Tekniska förvaltningen	49,2	48,7
Miljö- och byggförvaltningen	46,0	46,8
Totalt	48,0	47,9

Medellön

	2013	2014	2015
Kvinnor	26431	27200	28048
Män	29934	30313	31168
Totalt	27074	27791	28664

Medellönen (heltid) för tillsvidareanställda ökade med 873 kr/mån jämfört med föregående år. Kvinnornas lön ökade i genomsnitt med 848 kr medan männens ökade med 855 kr. Kvinnornas medellön i förhållande till männens var 90 procent vilket är en ökning jämfört med föregående år. Kommunen har påbörjat arbete med arbetsvärdering och lönekartläggning vilket ska ge underlag för en handlingsplan för jämställda löner.

Sjukfrånvaro

Sjukfrånvaron avser alla anställda enligt AB och anges i procent av de anställdas sammanlagda överenskomna arbetstid.

Sjukfrånvaron i procent per förvaltning och totalt

	2013	2014	2015
KLF	2,52	4,69	4,59
OMS	6,66	7,67	8,18
BUF	4,69	5,40	5,37
TF	1,69	2,65	2,05
MoB	1,85	3,29	3,77
Totalt	5,13	6,05	6,18

Den totala sjukfrånvaron ökade med drygt 0,9 procentenheter jämfört med 2013. Alla förvaltningar ökade sin sjukfrånvaro och mest ökade den totala frånvaron i Kommunledningsförvaltningen. Inom den Tekniska förvaltningen är sjukfrånvaron låg, men har trots allt ökat under året. Uppgifter från Försäkringskassan och andra kommuner visar att stigande ohälsotal är en trend som går över hela riket.

Sjukfrånvaron i procent per, kön, förvaltning och totalt.

	Män		Kvinnor	
	2014	2015	2014	2015
KLF	1,28	3,54	6,98	5,35
OMS	3,88	4,64	8,25	8,73
BUF	2,52	2,06	5,97	6,05
TF	2,10	2,26	6,03	0,79
MoB	3,92	3,01	2,65	4,60
Totalt	2,79	2,94	6,92	7,09

Sjukfrånvaron bland kommunens kvinnliga anställda är drygt dubbelt så hög som männens. Lägst sjukfrånvaro bland kvinnorna har Tekniska förvaltningen, högst har Omsorgsförvaltningen.

Sjukfrånvaron 2015, i procent efter åldersgrupper, totalt och kön

Åldersgrupp	Män	Kvinnor	Totalt
<= 29 år	2,92	4,82	4,26
30 – 49 år	3,14	7,14	6,45
>= 50 år	2,82	7,45	6,32

Tidigare år har det varit de äldre som står för den högsta sjukfrånvaron men 2015 är det åldersgruppen 30-49 år som ligger högst vilket man också kan se i statistik över riket. Detta är oroväckande då det framförallt beror på stress och utmattnings-syndrom. Dessa diagnoser är troligen orsakade av hela livssituationen och inte enbart arbetsrelaterad. När det gäller kvinnorna i den åldersgruppen så har det ökat från föregående år.

Längtidssjukfrånvaro (andel > 59 dagar) per förvaltning och totalt

	Män	Kvinnor	Totalt
KLF	69,28	71,81	70,86
OMS	34,87	50,61	49,65
BUF	7,32	54,70	52,44
TF	54,52	0,00	52,88
MoB	73,29	22,87	52,03
Totalt	43,92	52,48	51,62

Längtidssjukfrånvaron står för ca 50 % av den totala sjukfrånvaron. Nyckeltalet är beräknat på andelen sjukfallsdagar längre än 59 dagar i förhållande till totala antalet sjukdagar.

Längtidssjukfrånvaron står för ca 50 % av den totala sjukfrånvaron. Nyckeltalet är beräknat på andelen sjukfallsdagar längre än 59 dagar i förhållande till totala antalet sjukdagar.

Medarbetarenkät

Tidigare år har medarbetarna fått en enkät, där alla anställda ges möjlighet att klassificera och svara på ett antal frågor. Syftet var bland annat att ge de anställda en möjlighet att tala om hur arbetsmiljön upplevs med fokus på det psykosociala klimatet. Enkäten har resulterat i ett så kallat medarbetarindex. 2015 har kommunen valt att arbeta med en annan typ av medarbetarenkät med syfte att mäta medarbetarnas syn på fler områden än det psykosociala klimatet. Områden som medarbetarna har fått besvara frågor om har bland annat varit:

- Resultat, mål och kvalitet
- Ledarskap och chef
- Medarbetarskap
- Utveckling och kompetens
- Strömstads kommun som arbetsgivare
- Arbetsklimat och arbetssituation
- Hot och våld
- Hälsa och livsstil

Utöver detta har enkäten innehållit Sveriges kommuner och Landstings (SKL) enkätfrågor för Hållbart Medarbetar Engagemang (HME) vilket gör att vi kan jämföra oss med andra kommuner inom områdena motivation, ledarskap och styrning. Kommunen fick ett bra resultat i enkäten på övergripande nivå. Resultatet bryts även ner på enhetsnivå där vare enhet får analysera sitt resultat och göra handlingsplaner för att komma tillrätta med sina respektive problemområden.

Personalchefens kommentarer

De områden som sticker ut i årets personalredovisning är sjukfrånvaron, personalomsättningen samt skillnaden på lön mellan män och kvinnor som fortsätter att öka. När det gäller löneskillnaderna så har, som nämns ovan, arbetet påbörjats med att ta fram underlag för att göra en lönekartläggning för hela kommunen. Osakliga löneskillnader ska analyseras och en handlingsplan ska tas fram för att komma tillrätta med dessa skillnader.

När det gäller sjukfrånvaron så är ökningen från föregående år väldigt liten men vi ligger på en hög nivå och behöver arbeta aktivt med både förebyggande insatser och med rehabilitering. Något som behöver analyseras ytterligare är personalomsättning Vad är en rimlig nivå? Inom vilka yrkesgrupper är omsättningen störst respektive minst? Finns det något vi kan göra för att påverka?

Mycket arbete pågår inom personalområdet, främst för att underlätta för cheferna i organisationen att arbeta strukturerat och enhetligt när det gäller arbetsmiljö, rehabilitering, rekrytering, samt när det gäller administrativa rutiner och PA-systemet. Målet med detta är naturligtvis att bli en attraktiv arbetsgivare både för chefer och medarbetare vilket är en förutsättning för att kunna behålla och rekrytera kompetent personal till våra verksamheter.



Processor



Kommunens service till allmänheten och näringslivet behöver utvecklas. Det krävs att enhetliga rutiner och strukturer skapas centralt. Förutsättningar för bra dialog och förankring ska skapas.

Ny organisation inom Kommunledningen

Under 2015 har en översyn av tjänstemannaorganisationen inom kommunledningsförvaltningen genomförts. En viktig förutsättning var att förstärka den strategiska ledningsfunktionen. Förslaget till ny organisation innebär att kommunchefen är förvaltningschef för Kommunledningsförvaltningen. Kommunledningsförvaltningen delas upp i fem avdelningar för Kommunikation, HR (Human resources), Strategi, Ekonomi och Service. Chefer för Kommunikation- och strategiavdelningen har rekryterats under hösten 2015. Den nya organisationen gäller från första januari 2016.

I den fortsatta utvecklingen av organisationen ska en genomlysning ske av respektive avdelning utifrån uppdrag och bemanning. Den ska ge svar på om nuvarande fördelning av tjänster är den mest optimala i förhållande till avdelningarnas uppdrag.

Budgetprocessen utvecklas

Budgetdialoger hölls under våren 2015 där tjänstemän och politiker från kommunledning och förvaltningar deltog. Syftet med dialogerna är skapa en bättre helhetssyn och förståelse mellan de olika verksamheterna när prioriteringar görs i budgeten.

FOKUSOMRÅDE PROCESSER

Mål (KF)	Styrtal	Kommentar	Utfall
Strömstads kommun ger en god service till invånare och näringsliv.	Förändringsarbetet och organisationsöversynen med fokus på strategisk ledning och kommunstyrelsens egen verksamhet ska starta 2015.	Översyn av kommunledningsförvaltningen. Ny organisationsstruktur med två nya avdelningar: kommunikation och samhällsutveckling. Rekrytering av chefer till de nya områdena blev klart i slutet av december och tillträde sker under våren.	▲
	Fortsätta organisationsöversynen med fokus på kommunstyrelsens egen verksamhet med målbild för hur kommunstyrelsens verksamheter ska se ut efter organisationsförändring. Den nya organisationen ska vara kommunicerad och beslutad under 2015.	Kommunstyrelsen beslutade 2015-08-26 att godkänna förslaget till ny organisationsstruktur för kommunledningsförvaltningen. Förslaget har kommunicerats i på APT och i samverkansgrupp.	▲
	NKI (nöjd kundindex) har ökat/överstiger en viss nivå.	NKI-värde för 2015 var 60, senaste mätningen genomfördes 2013 motsvarande NKI-värde var då 67. Svarsfrekvensen för Strömstads del år 2015 är enligt SKL betydligt lägre än på nationell nivå (48 % jämfört med 58,7 %)	■

▲ Uppnått ▲ Delvis uppnått ■ Ej uppnått



Ekonomisk översikt och analys



Årets resultat för kommunen uppgår till 14,4 Mnkr, i jämförelse med budget på 12 Mnkr. Nämnder och finansförvaltning redovisar budgetöverskott på 1,4 Mnkr respektive 1 Mnkr.

Övriga större poster som har påverkat årets resultat är återbetalning av sjukförsäkringsavgifter 5,3 Mnkr, tomtförsäljning 1,1 Mnkr samt ett underskott på 4,3 Mnkr inom skatter och bidrag. Kommunen har under 2015 fått extra utbetalda bidrag från staten. Det ena avser kompensation för höjda arbetsgivaravgifter för ungdomar på 1 Mnkr. Det andra avser bidrag för mottagning av flyktingar på 13,5 Mnkr, där 1 Mnkr har resultatförts 2015 som främst avser ökade personalkostnader inom skolan. Resterande del av bidraget har överförs till 2016 för att täcka kostnader som uppstår under året. Kostnadssidan påverkas i övrigt av nedskrivning av exploatering på Hjältsgård i Skee med 1,6 Mnkr, advokatkostnader för hamnverksamheten 0,8 Mnkr samt ökade pensionskostnader med 1,6 Mnkr.

Övriga större avvikelser i den löpande verksamheten avser Omsorgsnämndens underskott som beror på ökade bemaningskostnader på grund av ökat omvårdnadsbehov. Underskottet är lägre än tidigare år vilket till viss del har vägts upp av färre kostsamma placeringar än förväntat inom socialtjänsten.

Tekniska nämnden har ett överskott som beror på ökade intäkter inom färjetrafiken och skogsavverkning. Resultatet påverkas samtidigt av underhållskostnader för erosionsskyddet i färjeläget.

Koncernens resultat

Kommunkoncernen omfattar Strömstads kommun samt kommunens helägda dotterföretag AB Strömstadsbyggen, AB Strömstadslokaler och AB Strömstads Badanstalt. Under AB Strömstadsbyggen ingår dotter-dotterföretagen AB Strömstanet och AB Strömstadsgaragen.

Det samlade resultatet för koncernen uppgår till 23,4 Mnkr, att jämföra med budget 20,4 Mnkr. Utöver kommunens budgetöverskott redovisar även AB Strömstadsbyggen ett överskott på 2,7 Mnkr, vilket huvudsakligen beror på de senaste årens nybyggnationer som nu genererar högre hyresintäkter.

AB Strömstads Lokalers budgetunderskott på 1,6 Mnkr är oförutsedda reparation- och underhållskostnader i Badhuset som är föranledda av problem med simbassängen. Även AB Strömstads Badanstalt har ett underskott som påverkats av den kostsamma rättsprocess de har haft med Konkurrensverket samt uppstarts-kostnader för aktivitetshallen.

Koncernens sammanlagda soliditet inklusive pensionsförpliktelsen är 14,4 procent. Koncernens totala skulder och eget kapital uppgår till 2 138 Mnkr. Av dessa består 1 295 Mnkr av långfristiga skulder, vilka ökade med 83 Mnkr sedan föregående år. Ökningen beror på ökad upplåning i Strömstadsbyggen och Strömstadslokaler avseende nyproduktion av bostäder samt ny aktivitetshall. För kommunens del består ökningen främst av avsättning till investeringsfonder inom vatten- och avfallsverksamheten.

Koncernen ligger högt i riket avseende låneskuld per invånare medan kommunen har en motsvarande låg låneskuld. Främsta orsaken är att verksamhetsfastigheterna vanligtvis ligger inom kommuners egen förvaltning i jämförelse med andra kommuner. I Strömstad ligger fastigheterna och lånen i de kommunala bolagen. Läs mer om bolagens verksamheter på sidan 55-58.

Balanskrav

Det lagstadgade balanskravet anger en miniminivå för resultatet och innebär att intäkterna måste överstiga kostnaderna. Vid avstämningen ska resultatet justeras för bland annat realisationsvinster och förändrad diskonteringsränta. Kommunen har uppfyllt balanskravet sedan det infördes år 2000.

	2012	2013	2014	2015
Årets resultat	12,9	33,7	12,5	14,4
Realisationsvinster	-2,0	-2,0	-0,5	0,0
Sänkt diskonteringsränta pensionsskuld	0,0	3,1	0,0	0,0
Årets balanskravsresultat	10,9	34,9	12,0	14,4

Finansiella mål och riktlinjer

Resultatmål

Det långsiktiga resultatmålet är ett resultat motsvarande 2,0 procent av skatter, generella statsbidrag och kommunal utjämning, mätt som ett genomsnitt över fyra år. För åren 2012-2015 är målet 1,7 procent enligt budget 2015.

Balansmål

Soliditeten inklusive samtliga pensionsförpliktelser ska öka eller hållas oförändrad (soliditet $\geq 21,8$ procent), mätt som ett genomsnitt över fyra år.

	Utfall
Resultatmål, genomsnitt fyra år bakåt	1,7
Balansmål, soliditet inkl pensionsskuld	22,3

Riktlinjer

Skattesatsen ska inte vara högre än vad som krävs för att finansiera verksamheten över tiden. Då kommunens ekonomiska resultat ligger i nivå med beslutat resultatmål visar det på att kommunen inte har ett för högt skatteuttag. Skattesatsen har också varit oförändrad de senaste fyra åren.

Kassaflödet från verksamheten och finansnettot ska användas för att finansiera investeringar i materiella anläggningstillgångar, avsättning till pensionsfond, investeringsfond samt fond för strategiska åtgärder. Årets investeringar på nästan 59 Mnkr och ökningen av avsättning till pensionsfond med drygt 3 Mnkr har under året finansierats med egna medel. Från egna medel gjordes även 2013 en avsättning på 20 Mnkr till framtida investeringar. Investeringsfonden består av 8 Mnkr och fonden för strategiska åtgärder av 5,9 Mnkr.

Lånefinansiering av investeringar ska endast användas i undantagsfall, om det sker ska beslutet följas av en plan för så snar återbetalning som möjligt. Kommunen har under 2015 inte behövt låna medel till investeringar.

Likviditetsreserven (saldo på huvudbankkontot eller outnyttjad del av kontokredit) får ej understiga 25 Mnkr. Saldo på kommunens huvudbankkonto var per 31 december 2015 36 Mnkr. Saldo på koncernkontot där även bolagens konton ingår var vid årsskiftet 73 Mnkr.

Kostnaden för VA-, avfallshanterings- och fjärrvärmeverksamheterna ska till 100 procent täckas inom respektive taxekollektiv, samt följa självkostnadsprincipen. Årets totala resultat för de tre taxekollektiven är 4,4 Mnkr. Avsättning av taxeresultatet görs till investeringsfonder som ska finansiera framtida investeringar.

Taxor och avgifter ska prövas årligen i förhållande till den allmänna prisutvecklingen. Varje år uppdaterar nämnderna sina

taxor och avgifter vilket samlas i en Taxe- och avgiftsbilaga som beslutas årligen av Kommunfullmäktige i samband med budgeten.

Utifrån ovan kommentarer görs bedömningen att riktlinjerna efterlevs.

God ekonomisk hushållning

God ekonomisk hushållning innebär att kommunens ekonomi är i balans över tiden och genererar överskott. För att nå överskotts-målet krävs satsningar för att stimulera tillväxt, i syfte att trygga intäkterna, samt ett kontinuerligt arbete med att effektivisera verksamheterna.

Kommunfullmäktiges prioriterade mål ska säkerställa att ekonomin och verksamheten genomsyras av en god ekonomisk hushållning, både kort- och långsiktigt. Målen för 2015 uppnås helt eller delvis, förutom målet för bygga, bo och miljö som inte uppnås. De finansiella målen uppnås och de finansiella riktlinjerna efterlevs. Ekonomin är i balans över tiden och de årliga överskotten har värdesäkrat eget kapital. Investeringarna har finansierats utan externa lån och särskilda medel har avsatts för att möta stigande pensionskostnader. Verksamheterna håller sig inom sina ramar, med ett fåtal undantag, och arbetar löpande med att öka effektiviteten. Fortfarande kvarstår ett behov av att förbättra verksamhetsstyrningen och att arbeta mer systematiskt med uppföljning och analys.

Den finansiella analysen visar att den finansiella ställningen är jämförelsevis stark. Ett kommunövergripande förändringsarbete har inletts under året, för att med förstärkt ledning och styrning säkerställa verksamhetens kvalitet och ekonomi i balans över tiden.

Vår bedömning är att kommunen har en god ekonomisk hushållning.

Årets resultat och justerat resultat

	2012	2013	2014	2015
Årets resultat i Mnkr	12,9	33,7	12,5	14,4
i % av skatter och utjämning	2,4	5,8	2,0	2,3
Justerat resultat i Mnkr	10,4	13,5	2,4	13,9
i % av skatter och utjämning	1,9	2,3	0,4	2,2

Det justerade resultatet är rensat för balanskravsjusteringar, exploateringsintäkter samt övriga större jämförelsestörande intäkter och kostnader av engångskaraktär. Härmed framträder ett mer rättvisande resultat, som indikerar det underliggande verksamhetsresultatet. För 2015 års resultat är poster inom exploateringsverksamheten och realisationsvinster justerade. Det är på den nivån som det justerade resultatmålet mäts och trots ett mycket lågt justerat resultat som kommunen hade 2014 så uppnås resultatmålet över åren 2012-2015.

Skatte- och nettokostnadsutveckling

Procentuell utjämning	2012	2013	2014	2015
Skatt och kommunal utjämning	1,1	6,7	5,1	4,1
Verksamhetens nettokostnader	0,2	3,0	9,3	3,9

God ekonomisk hushållning förutsätter ekonomi i balans. Även om intäkter och kostnader inte ökar lika mycket årligen så är det viktigt att vi följer den genomsnittliga utvecklingen över tiden. Sett över perioden ökar både intäkterna och kostnaderna med 4,1 procent årligen i genomsnitt.

Nettokostnadsandel av skatter, statsbidrag och utjämning

Procent	2012	2013	2014	2015
Verksamhetens nettokostnader	93,0	89,4	93,3	92,9
Avskrivningar	4,1	4,3	4,1	4,3
Nettokostnadsandel före finansnetto	97,1	93,7	97,4	97,2
Finansnetto	0,6	0,5	0,6	0,6
Nettokostnadsandel totalt	97,6	94,2	98,0	97,7
Resultatandel	2,4	5,8	2,0	2,3

Nettokostnadsandelen är ett annat sätt att mäta balansen mellan intäkter och kostnader. Måttet mäter löpande kostnader inklusive finansnetto i förhållande till skatter, statsbidrag och kommunal-ekonomisk utjämning.

Generellt anses en total nettokostnadsandel på högst 97-98 procent innebära en god ekonomisk hushållning, eftersom de flesta kommuner klarar att egenfinansiera sina nödvändiga investeringar vid den nivån. Den genomsnittliga andelen för kommunen uppgår till 96,9 procent över fyra år.

Investeringsverksamheten

	2012	2013	2014	2015
Investeringsvolym, Mnkr	38,9	36,2	63,1	58,8
Självfinansieringsgrad	64	192	75	76

Självfinansieringsgraden mäter hur stor andel av investeringarna som kan finansieras med egna medel, det vill säga kassaflödet som återstår efter att den löpande driften har finansierats. Ett värde på minst 100 innebär att kommunen inte behöver ta upp lån, vilket stärker det långsiktiga finansiella handlingsutrymmet. Den genomsnittliga självfinansieringsgraden över fyra år uppgår till 95. Det innebär att upplåning kan bli aktuellt inom snar framtid då stora investeringar är på gång, främst en omfattande utbyggnad av reningsverket som kommer att genomföras under de kommande åren.

Risk och kontroll

Soliditet inklusive samtliga pensionsförpliktelser

Procent	2012	2013	2014	2015
Strömstad	20,4	21,6	21,8	25,3
Medelvärde samtliga kommuner	4,6	3,7	6,6	
Medelvärde kommungrupp	3,5	2,5	4,7	
Medelvärde 10 000-14 999 invånare	-1,0	-2,0	0,7	

Soliditeten mäter kommunens långsiktiga finansiella handlingsutrymme och visar hur stor del av tillgångarna som har finansierats med egna medel. Strömstad har en stark finansiell ställning i jämförelse med många andra kommuner.

Budgetföljsamhet

Procent	2012	2013	2014	2015
Kommunstyrelsen	2,1	3,8	1,9	-1,1
Omsorgsnämnden	-3,1	-3,6	-2,1	-0,5
Barn- och utbildningsnämnden	0,0	0,5	-0,4	0,2
Tekniska nämnden, skattefinansierad	0,1	-0,8	2,5	4,8
Miljö- och byggnämnden	0,6	-0,9	2,6	0,3
Summa nämndverksamhet	-0,9	-1,0	-0,4	0,2

(budgetavvikelse i procent av verksamhetens bruttokostnader)

Följsamhet mot budget är ett mått på finansiell kontroll. Jämfört med budget redovisade nämnderna ett sammanlagt överskott på 1,4 Mnkr. Som andel av totala bruttokostnader innebär det en budgetavvikelse på plus 0,2 procent. Det är främst Tekniska nämnden som har en högre avvikelse på grund av ökade intäkter inom färjetrafiken och skogsavverkning.

Finansiell riskhantering

Finansiell verksamhet är förknippad med både finansiella och operativa risker. Inom kommunen hanteras de finansiella riskerna enligt finanspolicyn, främst genom avtal med tjänsteleverantörer för kapitalförvaltning samt för löpande betalningsförmedlingstjänster och koncernkonto. Det senare avtalet upphandlades under 2012 och omfattar hela kommunkoncernen. Vad gäller de kommunala bolagens riskkontroll sker rapportering från Strömstadsbyggen och Strömstadslokaler i samband med årsredovisningen. Den finansiella riskkontrollen är tillfredsställande. Uppbyggnaden av ett kommunövergripande och sammanhållet internkontrollsystem pågår. De olika nämnderna har kommit olika långt och har därmed olika grad av förbättringspotential innan internkontrollen kan sägas vara tillfredsställande.

Ansvarsförbindelser

Mnkr	2012	2013	2014	2015
Totala ansvarsförbindelser, Mnkr	1 244	1 296	1 391	1 440
- varav pensionsförpliktelser inom linjen	260	277	270	255
- varav borgensförbindelser	984	1 019	1 121	1 185
- varav borgensförbindelser egna bolag	984	1 019	1 121	1 185
Borgensförbindelser, kr/inv				
Strömstad	80 043	81 655	88 297	92 185
Medelvärde kommungrupp	34 956	37 460	39 764	
Medelvärde 10 000-14 999 invånare	27 522	29 711	31 492	
Medelvärde samtliga kommuner	25 985	28 498	29 317	

Av totala ansvarsförbindelser på drygt 1,4 miljarder kronor utgör borgensförbindelser till de kommunala bolagen 82 procent. Strömstad har under hela 2000-talet funnits med bland de tre kommunerna i landet med högst borgensåtagande i kronor per invånare. Det beror på att Strömstadbyggen inte använder pantbrev som säkerhet utan kommunal borgen. Men det beror även på en relativt hög andel kommunala bostäder per invånare, samt att bostadsbeståndet är jämförelsevis nytt, med höga tillgångsvärden. Någon förändring av situationen bedöms inte under överskådlig tid, då det är brist på bostäder och bolaget lånar till nybyggnation med kommunal borgen. Sett till nuvarande läge inom fastighetsmarknaden bedöms marknadsvärdet på fastigheterna mer än väl överstiga det borgensåtagande som kommunen har.

Pensionsåtagande

Mnkr	2012	2013	2014	2015
Avgiftsbestämd del, kortfristig skuld	19	21	23	24
Förmånsbestämd del, långfristig avsättning	38	45	56	59
Pensionsförpliktelse intjänad före 1998, ansvarsförbindelse utanför balansräkningen	260	277	270	255
Totalt pensionsåtagande	318	343	348	339

Ovan belopp är inklusive löneskatt

Kommunens pensionsåtagande, som intjänades före år 1998, redovisas som ansvarsförbindelse, men bör i praktiken betraktas som en skuld.

Pensionsavsättningen, förmånsbestämd del, har ökat med 21 Mnkr, 55 procent, sedan 2012. En större ökning skedde mellan 2012 och 2013, som berodde på sänkt diskonteringsränta för framtida pensionsutbetalningar till följd av det långvarigt låga marknadsränteläget. Ytterligare stor ökning skedde mellan 2013 och 2014, till följd av uppdaterat beräkningsunderlag främst avseende pensionsavsättning till förtroendevalda. Årets ökning på 3 Mnkr beror på att allt fler personer tjänar över den lönebrytpunkt som gäller för rätten till intjänande av den förmånsbestämda delen. Det finns inget i antalet visstidsförordnanden och särskilda villkor som avviker från vad som är normalt och som kan leda till betydande ekonomiska konsekvenser.

Ansvarsförbindelse som redovisas utanför balansräkningen uppgår till 255 Mnkr. Den har minskat de senaste åren.

Händelse	Pensionsförpliktelser					
	Avsättning		Inom linjen		Totala pensionsförpliktelser	
Ingående balans 2015	55 986		269 680		325 666	
Pensionsutbetalningar	-1 562		-10 650		-12 213	
Övriga poster	4 807		-3 830		977	
Utgående balans 2015	59 231		255 200		314 431	
Summa					314 431	
Händelse	Totala pensionsförpliktelser					
	Räntefonder		Aktiefonder		Totala pensionsförpliktelser	
	Räntefonder	Marknadsvärde	Bokfört värde	Marknadsvärde	Bokfört värde	Marknadsvärde
Ingående balans 2015	64 203	67 989	22 060	35 345	86 263	103 334
Köp inom portföljen	1 005		389		1 394	
Total värdeförändring	1 005	-83	389	2 780	1 394	2 696
varav direktavkastning	755		0		755	
direktavkastning i %	1,2%		0,0%		0,9%	
totalavkastning i %		-0,1%		7,9%		2,6%
Utgående balans 2015	65 207	67 906	22 449	38 125	87 657	106 031
Återlånade medel*					226 774	
Summa					314 431	

* Återlånade medel avser skillnaden mellan totala pensionsförpliktelser och förvaldade pensionsmedel

Den årliga uppräknings av den del av pensionsförpliktelsen till de anställda, som inte upptagits som en skuld, innebär att vi skjuter kostnaden för framtida pensionsutbetalningar framför oss.

Resultatmålet täcker in en del av de stigande kostnaderna, då det finns marginal för en viss sänkning av resultatnivån i framtiden. Därutöver har kommunen avsatt särskilda pensionsmedel för att möta en del av utgifterna. I tabellen ovan redovisas balansen mellan kommunens samtliga pensionsförpliktelser och pensionsmedel per sista december 2015. Vid årsskiftet motsvarade bokförda fondvärdet 27,9 procent av den totala skulden.

Pensionsportföljens totala marknadsvärde ökade med 2,6 procent.

Fördelningen mellan tillgångsslagen aktier och räntefonder följer de uppsatta riktlinjerna i enlighet med kommunens finanspolicy. Det gäller även fördelningen mellan svenska och utländska tillgångsslag. Finanspolicyns riktlinjer för etiska placeringar uppfylls då kommunen enbart placerar inom etiska fonder.

Exploateringsredovisning

Det har inte påbörjats några nya exploateringsområden under 2015. Arbetet med att få fram nya bostadsområden fortsätter.

Verksamhetsområden

Exploateringen på Bastekärr industriområde sydväst om Skee är klar och för industriändamål finns 30 000 kvm tillgängliga där försäljning pågår.

Bostadsområden

Canning är ett område med tydlig miljöprofil i de centrala delarna av Strömstad. Det finns goda möjligheter till flera olika funktioner med energismarta bostäder, verksamheter och spännande tillskott i den offentliga miljön. Utvecklingen av området syftar till att åstadkomma ny kvartersmark och allmänna platser inom det område som detaljplanen omfattar. Under 2016 kommer en markanvisningstävling att planeras och genomföras.

För Mällbyhöjden är syftet att skapa en ny stadsdel för boende med 400-600 bostäder.

På Monelid har en av det två egnahemstomterna sålts under året.

Enligt en framtagen dagvattenutredning berörande Vättlandsån och Skee påvisar att kommunens planerade bostadstomter på Hjältsgård kommer att översvämmas vid ett framtida beräknat högsta vattenflöde i Vättlandsån. För att undvika att området översvämmas behöver hela planområdet höjas. Bedömningen är att detta är mycket kostsamt och att projektet inte är ekonomiskt genomförbart under rådande förhållande. Detta innebär att nedskrivning har gjorts i bokslutet med 1,6 Mnr



Exploateringsredovisning	Bokfört värde år 2014	Bokfört värde år 2015	Förändring netto
Områden (tkr)			
Bastekärr	37 518	38 134	617
Brovällen	837	847	10
Hålkedalen	2 325	2 325	0
Övriga	1 032	1 210	178
Mark för verksamhet	41 712	42 516	805
Canningområdet	10 643	11 623	981
Hjältsgård	1 594	0	-1 594
Monelid/Seläter	873	873	0
Mällbyhöjd	2 511	2 565	54
Övriga	-60	32	92
Mark för bostäder	15 560	15 093	-467
Bokfört värde exploateringsverksamhet	57 272	57 609	337

Investeringsredovisning

Årets investeringar uppgick till 58,7 Mnkr, att jämföra med budget på 159,4 Mnkr.

Barn- och utbildningsnämndens största investering har varit digitala lärvraktyg (iPads och bärbara datorer) till skola och förskola.

Inom KS förvaltning är den största posten renovering av Stadshuset som pågår även under 2016.

Omsorgsförvaltningens investeringsmedel för brandtillsyn och arbetsmiljö/ säkerhetsåtgärder har till största delen använts. Merparten har använts för iordningställande av lokalerna för nya korttidsboendet.

En ny brandbil/släckbil till Räddningstjänsten har upphandlats under året. Kem- och restvärdesfordon har anskaffats samt nytt räddningsmaterial och nytt verksamhetsstöd till Räddningstjänsten.

Kommunen förvärvade fastigheten Lunden 1:2 från Strömstad Ridklubb. Uppdraget för de ombyggnadsarbeten som sker på fastigheten har lämnats till Tekniska nämnden för iordningställande.

Årets större investeringar inom tekniska förvaltningen har varit reningsanläggning, köp av hjullastare, ombyggnad Lunden, trossbrygga/fender i färjelägen, grusparkering Torskholmen, utbyggnad Rossö hamn samt utbyte av gatubelysning.

Under året har omdisponering av beslutade investeringsmedel finansierat ombyggnation på Lunden (ridklubben) samt att medel från trossbryggan begärts till att renovera erosions-skyddet i färjeläget. Arbetet med att återställa erosionsskyddet är det största projektet som pågår.

Större projekt tillhörande Taxefinansierad verksamhet inom VA är VA Flöghult, projektering dubbling råvattenledning Färingen, VA lilla Åseröd, dagvatten Seläter, VA Hogdalsnäset, VA Öddö (Skepphället), projektering Österröd, avloppspumpstationer, VA Koster samt lågreservoar Ekenäs.

Inom Avfallsverksamheten har en ny sopbil köpts in under året.

Investeringsredovisning	Total budget år 2015	Investeringar år 2015
Skattefinansierad verksamhet Kommunstyrelse		
Ombyggnation Stadshus	6 355	866
Konstnärlig utsmyckning	267	46
IT-verksamheten/Verksamhetssystem	4 609	1 793
S:a Kommunstyrelse	11 231	2 705
Omsorgsnämnd		
Arbetsmiljö/säkerhetsåtgärder/spoldesinf	1 188	769
S:a Omsorgsnämnd	1 188	769
Barn- och utbildningsnämnd		
Inv, grundsk/gymn/kök/städ/IT/stab	3 045	1 449
IT-investeringar	1 060	2860
S:a Barn- o utbildningsnämnd	4 105	4 309
Miljö- och byggnämnd		
Räddningstjänst	4 962	1 969
Miljö, hälsoskydd och bygg	2 356	0
S:a Miljö- o byggnämnd	7 318	1 969
Teknisk nämnd		
Hamnar	20 478	4 645
Infrastruktur och allmän renhållning	14 111	5 176
Ombyggnad Lunden 1:2 (Ridklubben)	4 500	1 612
Köp av Fast Lunden 1:2 (Ridklubben)	0	3 000
S:a Teknisk nämnd	39 089	14 433
S:a Skattefinansierad verksamhet		
Taxefinansierad verksamhet Teknisk nämnd	62 931	24 185
Taxefinansierad verksamhet Teknisk nämnd		
Vatten och avlopp		
Vatten- och avlopp Flöghult	7 328	3 679
Dubbl råvattenledn Blomholm-Färingen	13 105	950
Vatten o avlopp L.a Åseröd	12 777	2 291
Dagvatten Seläter	9 000	234
VA-plan för kapacitetsöversyn	2 500	1 187
Proj VA Öddö (Skepphället)	10 000	1 450
Utbyggnad av Österröd	14 043	13 010
Tryckstegringsstationer Stare	2 500	2 715
Övrigt Vatten och Avlopp	18 978	7 565
Summa Vatten och Avlopp	90 231	33 081
Avfallshantering	6 192	1 470
Summa Avfallshantering	6 192	1 470
S:a Taxefinansierad verksamhet	96 423	34 551
Summa Investeringsredovisning	159 354	58 736
Markförsäljningar		-28
Försäljning inventarier		-50
Summa försäljning av anläggningstillgångar		-78
Netto anskaffade/försålda anläggningstillgångar		58 658

Investeringsbidrag med 52,2 tkr avseende ombyggnation Stadshus ingår i sammanställningen

Miljöredovisning



Strömstads kommuns övergripande målsättning är ett långsiktigt hållbart samhälle. Insatser för att möta klimat- och miljöhoten ger miljöförbättringar och skapar möjligheter för lokal utveckling. Under 2015 har vi tagit beslut om en ny inriktning för vårt strategiska arbete med miljö- och klimatfrågor. Vi styr mot de nationella miljökvalitetsmålen och har antagit utmaningen att bli en fossiloberoende kommun 2030.

Energi

All energianvändning påverkar miljön och klimatet. Genom att i huvudsak använda energisnål bergvärme som värmekälla i kommunala bostäder och lokaler håller vi nere vår påverkan.

Under året har beslut tagits om att köpa "Bra Miljöval-el" (el producerad till 100 procent av förnybara energikällor) för drift av bergvärmepumpar i kommunala bostäder och lokaler. Denna elförbrukning är därmed klimatneutral och kommunen som organisation har tagit ett viktigt steg mot målet om en fossiloberoende kommun i fråga om uppvärmning.

Elförbrukningen minskar

Fokus på energieffektivisering i kommunala bostäder och lokaler består och energiförbrukningen per kvadratmeter minskar. År 2009 var den genomsnittliga förbrukningen i lägenheter 93 kWh per kvadratmeter och år, 2015 är den siffran 89 kWh (räknat på både äldre och nya fastigheter). I de nyproducerade hyreslägenheterna på Mällby är förbrukningen 40 kWh per kvadratmeter. Den nya aktivitetshallen förbrukar 53 kWh per kvadratmeter och år.

Mål för effektivisering uppnått

Åtgärder i befintliga fastigheter i kombination med energisnål nyproduktion gör att kommunens mål för energieffektivisering – minus 8 procent till år 2014 jämfört med 2009 – har nåtts, trots en kraftig ökning av bostads- och lokalyta. Den totala energiförbrukningen i kommunala bostäder och lokaler uppgick 2015 till 19 400 MWh, siffran kan jämföras med 19 380 MWh år 2009.

Konvertering från olja

Målsättningen är att inga kommunala fastigheter ska ha olja som värmekälla. Under året har AB Strömstadslokaler avslutat en omfattande miljöinsats vid Strömstiernaskolan med värmeåtervinning i ventilationen och byte av oljepanna mot bergvärme. Åtgärden har minskat utsläppen av koldioxid med 369 000 kg. Investeringen på cirka 15 Mkr beräknas vara återbetald inom 10-12 år.

Till de fastigheter som fortfarande har olja som uppvärmningskälla hör TP-centralen vid brandstationen. Även skolorna i Skee, Tjärnö och Rossö värms med olja. Strömstads badhus värms huvudsakligen med värmepumpar, men en oljepanna används som kompensation. Badanstalten står inför en större renovering där en lösning som bland annat inkluderar solenergi, kommer att sökas. Liksom vid övriga fastigheter är målet här att helt fasa ut oljeanvändningen.

Transporter

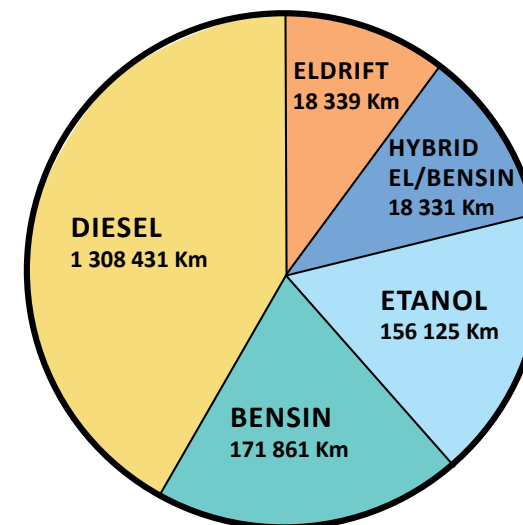
I kommunens fordonspark fanns under 2015 i huvudsak fordon med dieseldrift. Elva fordon drivs med etanol (E85). Totalt fanns 121 fordon (arbetsfordon och tjänstefordon, exklusive bolagens fordon). Antalet körda mil med tjänstefordon ökade under året till 167 309 mil, främst till följd av ökad efterfrågan på hemtjänst och hemsjukvård.

Bränsleförbrukningen ökade jämfört med 2014 med cirka 2 900 liter till 201 514 liter. Förbrukningen av bensin ökade medan förbrukningen av diesel minskade. En övergång till elektroniska lås inom hemtjänst och hemsjukvård har inletts under året vilken väntas effektivisera ruttplaneringen och minska transportsträckorna.

Kommunen har fyra el-fordon som i huvudsak används för trafik i närområdet. Även el-cyklar används. Ökad användning av teknik för resfria möten (Lync) minskar löpande behovet av resor till möten på annan ort. En utredning om utbyggnad av laddinfrastruktur för elfordon påbörjades under året.

Bränsleförbrukning km/typ av bränsle 2015

(kommunens egna fordon).



Rådgivning och kunskapsuppbyggnad

Ekoparken

Drygt 100 skolklasser, varav 13 från andra kommuner, har under året utnyttjat kommunens erbjudande om miljökunskap med bas i Ekopark Strömstad. Totalt har 3 280 personer besökt anläggningen som i perioder varit fullbokad för besök.

Utställningar, visningar, föredrag och exkursioner har handlat om allt från allemansrätt till energi och klimat, livsmedel, vattenfrågor och avloppsrening, återvinning, hållbar utveckling, fotosyntes etc. Totalt har drygt 20 exkursioner och vandringar ordnats i egen regi eller i samverkan med andra. Två vandringsutställningar har visats.

Ekopark Strömstad samordnar en "aktivitetsgrupp" som under 2015 arrangerade åtta evenemang. I gruppen ingår Sven Loven centrum för marina vetenskaper, naturum Kosterhavet, Studieförbundet Vuxenskolan samt olika förvaltningar inom kommunen.

Energi- och klimatrådgivning

Allmänhet, småföretag och organisationer kan använda kommunens energi- och klimatrådgivare för information och råd om allt från solenergi och energieffektivisering till olika investeringsbidrag. Statligt stöd utgår för kommunal energirådgivning.

Under 2015 har ett tjugotal frågor kommit till energirådgivaren från invånare och företagare. Flera gymnasieklasser har efterfrågat och erbjudits besök i klasserna för att diskutera energi- och klimatfrågor. Under hösten ordnades en Klimatdag tillsammans med det lokala näringslivet med bland annat visning av elfordon och föredrag om solenergi.

Avfall och återvinning

Avfallsmängderna i kommunen ökade under 2015 till följd av inflyttning och fler verksamheter. Merparten av avfallet transporteras till olika förbränningsanläggningar för energiåtervinning. Totalt hanterades cirka 18 800 ton avfall vid återvinningsanläggningen på Österröd.

Under 2015 registrerades 40 000 besök av hushåll och företag vid återvinningscentralen. Mängden avfall som lämnas till förbränning ökade med 117 ton jämfört med 2014. Även mängden byggavfall till efterbehandling ökade (se diagram). Trenden för denna fraktion bedöms, trots ökningen 2015, vara minskande. Det visar att taxan har en styrande effekt och att företagen blir allt bättre på att sortera sitt avfall. Under 2015 togs 85,7 ton elektronikskrot emot, att jämföra med drygt 100 ton år 2014.

Målet är att öka insamling av farligt avfall (färgrester, kemikalier och batterier mm) i syfte att undvika spridning till naturmiljön. 708 ton farligt avfall lämnades in 2015. Året innan var den siffran 663 ton. Ökningen beror främst på stor mängd inlämnat tryckimpregnerat trä.

Återvinningsstationen vid Österröd är certifierad enligt ISO 14001. Under 2015 har en omcertifiering till nya, högre krav inletts. Den årliga uppföljningen av betydande miljöaspekter visar på positiv utveckling inom flera områden, bland annat har avfallstransporterna till olika anläggningar minskat från 11,8 km/ton 2014 till 9,94 km/ton 2015, en minskning med 19 050 km. Utvecklingen beror bland annat på att en mer närbelägen anläggning för mottagning av vissa avfallslag upphandlats. Även den egna förbrukningen av drivmedel för centralens arbetsfordon minskar.

Byggavfall till efterbehandling 2011-2015

	2011	2012	2013	2014	2015
Ton	1755	1588	1107	962	1033



Redovisning nämnder



Kommunstyrelsen

Ordförande Peter Dafteryd

Tf. Förvaltningschef Maria Reinholdsson

Kommunstyrelsen är kommunens strategiska ledning. Ansvarsområden är näringslivsutveckling, översiktlig planering, kultur- och fritid, folkhälsosamordning, kollektivtrafik, information samt stöd och service inom administration, ekonomi, IT och personal.

Ekonomiskt resultat för 2015

Kommunstyrelsen redovisar ett underskott på 0,8 Mnkr.

Kommunledningskontoret har ett överskott som beror på avsatt budget för omorganisationen samt att den tillförordnade kommunchefen slutade vid halvårsskiftet. Kostnader för inhyrd personal som skulle belasta kommunledningskontoret har inte fördelats hit utan belastar istället andra avdelningar.

Kultur och fritids underskott hänförs översvämnings Lokstallet samt hyra för aktivitetshallen i december som inte budgeterats.

Administration belastas av ökade kostnader på grund av att telefonväxel byttes ut. En del anpassningar av växelns funktionalitet gick inte att göra direkt. Det fick till följd att personalen fick utökas under del av året.

Både personal- och ekonomiavdelningen belastas av kostnader på grund av chefsbyte under året. Ekonomiavdelningens underskott beror även på att konsultkostnader inte fördelats korrekt under senare delen av året.

IT-avdelningens överskott hänförs till minskade personalkostnader för föräldraledigheter som inte täcks upp fullt ut. Investeringsnivån ligger under den budgeterade och det visar sig i ett överskott på kontot för avskrivningar för 2015.

*Nämndens mål redovisas på sidan 48.
Läs Kommunstyrelsens verksamhetsberättelse 2015 i sin helhet på www.stromstad.se*

KOMMUNSTYRELSEN Belopp i tkr	Utfall	Nettokostnader	
		Budget	Budgetavvikelse
Kommunfullmäktige	2 668	2 658	-10
Kommunstyrelse	2 337	2 274	-63
Samhällsutveckling	5 074	5 019	-55
Kommunledningskontor	5 212	6 684	1 472
Kultur och fritid	7 576	7 100	-476
Extern information	598	625	27
Administrativ avdelning	9 196	8 419	-777
Personalavdelning	5 026	4 622	-404
Ekonomiavdelning	9 077	8 178	-899
IT-avdelning och växel	13 413	13 810	397
Summa	60 177	59 389	-788
*Förändring semesterlöneskuld mm	167	0	-167
*Lägre arbetsgivaravgift för unga och äldre	-345	0	345



Omsorgsnämnden

Ordförande Anna-Lena Carlsson

Förvaltningschef Maria Reinholdsson

Omsorgsnämnden ansvarar för att ge Strömstads invånare social omsorg. Verksamheten omfattar äldreomsorg, omsorg om funktionsnedsatta samt individ- och familjeomsorg. Nämnden ansvarar också för mottagandet av ensamkommande flyktingbarn- och ungdomar, konsumentrådgivning och bostadsanpassning.

Ekonomiskt resultat 2015

Omsorgsnämnden redovisar ett underskott på 1,6 Mnr. Underskottet avser främst kostnader för särskilda boenden för äldre, samt köpta platser för personer med stöd enligt lagen om stöd och service till vissa funktionshindrade (LSS). Även antalet personer med personlig assistans har ökat vilket gett högre kostnader än budgeterat. Kostnaderna för antalet betaldagar på grund av fullbelagda platser inom korttidsvården och för färdtjänst har kraftigt minskat tack vare målmedveten genomlysning och effektivt arbete, vilket reducerar totalt underskott. I resultatet ingår tillskjutna medel från Socialstyrelsen med 1,4 Mnr, för ökad bemanning inom vård och omsorg.

Kostnadsutveckling och ekonomi

Omsorgsnämndens nettokostnader år 2015 uppgick till 228 Mnr, varav 8 Mnr bestod av beslutat ramtillskott. Antalet anställda ökade som ett resultat av införandet av ny organisation och uppstarten av ännu ett boende för ensamkommande barn. Under året har bemanningsbehovet för varje person som bor i särskilt boende analyserats, med anledning av att Strömstad i jämförelse med riket har höga kostnader för bemanning - dvs högre personaltäthet än genomsnittet. Målet är att personalresursen ska möta faktiska behov.

Måluppfyllelse

Omsorgsnämnden har haft i uppdrag att utreda förutsättningar för etablering av korttidsplatser i sjukhusets lokaler under år 2015. Utredningen har slutförts och inflyttning är planerad till våren 2016.

Omsorgsnämndens uppdrag att planera för ett nytt särskilt boende i Strömstad tätort pågår.

Omsorgsnämnden haft som mål att medarbetarenkäten som genomförts under året skall redovisa ett s.k. hållbart medarbetarengagemang på minst 75 %. Detta mål har uppnåtts.

Brukarbedömningar inom Särskilt boende och Hemtjänst redovisar goda resultat för Strömstads del. Målet var att helhetsbedömningen skulle uppgå till minst 90 %. Båda verksamhetsdelarna har uppnått detta mål.

Omsorgsförvaltningen redovisar ett underskott för 2015, och därmed pågår ett ständigt arbete för att uppnå budget i balans.

Övriga kommentarer:

Omsorgsnämnden har haft svårt att rekrytera främst socialsekreterare, sjuksköterskor och chefer. För att klara de juridiska kraven har konsulter använts i verksamheten. Den större kostnad detta innebär, jämfört med att anställa egna medarbetare, har balanserats genom restriktivitet gällande anställning av konsulter, vilket har medfört att befintlig personal haft en större arbetsbörda än vad som är hållbart på sikt.

Upphandling av digitala larm, larmcentral, planerings- och uppföljningssystem slutfördes under året och driftsättningen startades i slutet av året och kommer att vara klart under andra kvartalet 2016. Det har även startats en del utvecklingsarbete inom andra områden under året som t ex nya verksamheterna Fältinriktat arbete för ungdomar och Seniorverksamhet för funktionsnedsatta.

Nämndens mål redovisas på sidan 49.

Läs Omsorgsnämndens verksamhetsberättelse 2015 i sin helhet på www.stromstad.se

OMSORGSNÄMND	Belopp i tkr	Nettokostnader	
		Utfall	Budget
Gemensam administration	6 312	8 262	1 950
Socialtjänst Individ- och familjeomsorg	37 528	40 775	3 247
Stöd och service	46 432	42 132	-4 300
Vård och omsorg	137 453	134 969	-2 484
Summa	227 725	226 138	-1 587



Barn och utbildningsnämnden

Ordförande Kerstin Karlsson

Förvaltningschef Annelie Gollungberg

Barn- och utbildningsnämnden ansvarar för förskola, annan pedagogisk verksamhet, fritidshem, förskoleklass och grundskola, grundsärskola, gymnasiesärskola, gymnasieskola, särskild utbildning för vuxna, vuxenutbildning, resurscentrum, kulturskola, kommunernas gemensamma måltid- och städenhet, skolskjutsar samt bibliotek.

Ekonomiskt resultat 2015

Barn- och utbildningsnämnden visar ett överskott jämfört med budget för 2015 med 0,9 Mnkr. Budgetavvikelsen motsvarar knappt 0,3 procent av nettobudgeten. Resultatet är avsevärt bättre än vad som prognostiserats tidigare under året.

Barn- och utbildningsförvaltningen gjorde i början av året en prognos som pekade mot ett budgetunderskott. Personal och chefer har kontinuerligt arbetat med att minska det förväntade underskottet. Detta har bland annat inneburit effektiviseringar och en allmän ekonomisk återhållsamhet.

Trots stora utmaningar i verksamheterna under året, där bland annat ett stort antal nyanlända barn- och ungdomar tagits emot, har ett förväntat underskott väntats till en budget i balans.

Främst är det inom gymnasiet, särskoleverksamheten, förvaltningens gemensam verksamhet samt inom resurscentrum som utfallet blivit bättre än förväntat. Resurscentrums överskott på 1,2 Mnkr beror dock nästan uteslutande på att vakanser inom elevhälsan inte har kunnat tillsättas.

Nettokostnads- och personalekonomisk utveckling

Barn- och utbildningsnämndens nettokostnader för 2015 uppgick till 304,4 Mnkr att jämföra med nettobudgeten på 305,3 Mnkr.

Nettokostnaderna har ökat mellan 2014 och 2015 med 10,1 Mnkr eller cirka 3,4 procent. Förutom lönekostnadsökningarna som uppgår till cirka 6,0 Mnkr så är nettokostnadsökningen ett resultat av

volymökningar i verksamheterna. Till följd av volymökningar har antalet anställda under 2015 ökat från 565 till 576 personer och antalet årsarbetare har ökat från 529 till 542.

Måluppfyllelse

Verksamheten har utvecklats mot uppsatta mål, men ambitionsnivån för 2015 har i flera fall inte kunnat nås fullt ut. Kunskapsresultaten inom grundskolan har minskat jämfört med 2014. Det är framförallt den stora andelen elever som inte nått kunskapsmålen som påverkat resultaten. I detta avseende har grundskolan inte fullt ut lyckats med sitt kunskapsuppdrag.

Kommunfullmäktiges mål om att öka andelen ekologiska livsmedel med 30 procent har inte uppnåtts. Däremot har kommunfullmäktiges mål om projektering av ny förskola i Skee och genomförd planering av lokalbehov fram till 2018 delvis uppnåtts. I augusti presenterades en lokalutredning, men projektering av ny förskola i Skee har inte genomförts under 2015.

Nämndens mål redovisas på sidorna 50-51.

Läs Barn- och utbildningsnämndens verksamhetsberättelse 2015 i sin helhet på www.stromstad.se

BARN OCH UTBILDNINGSNÄMND Belopp i tkr	Utfall	Nettokostnader	
		Budget	Budgetavvikelse
Biblioteksverksamhet	4 810	4 995	185
Kulturskolan	2 803	2 779	-24
Asyl	17	0	-17
Förvaltningsgemensam verksamhet	8 847	10 569	1 722
Särskola/Särvux	5 673	7 023	1 350
Måltid/städ	39 798	38 469	-1 329
Skolskjuts	9 604	9 400	-204
Grundskola/Förskoleklass	92 840	90 142	-2 698
Resurscentrum	18 549	19 760	1 211
Gymnasium	39 164	39 223	59
Kommunal vuxenutbildning	6 120	6 260	140
Förskole- och fritidsverksamhet	77 050	76 676	-374
Förändring semesterlöneskuld	834	0	-834
Lägre arbetsgivaravgift för unga och äldre	-1 674	0	1 674
Summa	304 435	305 296	861



Miljö- och byggnämnden

Ordförande Bengt Bivrin

Förvaltningschef Michael Olsson

Miljö- och byggnämnden ansvarar för fysisk planering, bygglovshantering enligt plan- och bygglagen samt är lokal prövnings- och tillsynsmyndighet enligt miljöbalken och livsmedelslagen.

Ekonomiskt resultat 2015

Miljö- och byggnämndens resultat för 2015 visar överskott på 0,1 Mnkr jämfört med budget.

Miljö- och byggnämndens nettokostnad 2015 är 2,8 Mnkr högre jämfört med 2014. Bygglovsintäkterna har minskat på grund av personalbrist och ligger ca 0,7 Mnkr lägre än budget. Verksamhetens kostnader har ökat med 1,8 Mnkr jämfört med 2014, varav personalkostnaderna ökat med 1,5 Mnkr.

Miljö- och byggnadsförvaltningen har ett överskott jämfört med budget på cirka 0,1 Mnkr som beror på högre intäkter än budgeterat. Planerings, gransknings, och mätningverksamheten har givit högre intäkter än budgeterat samtidigt som lönekostnaderna minskat. De lägre lönekostnaderna förklaras av en vakant tjänst som ger ett överskott på 0,4 Mnkr jämfört med budget.

Miljö- och hälsoskydd har liksom förra året haft underskott på personal och delar av personalen har arbetat nedsatt tid, vilket visar sig på både intäkt- och kostnadssidan och en avvikelse på 0,3 Mnkr jämfört med budget.

Räddningstjänsten har svårt att rekrytera deltidsbrandmän, främst till Skee. Nytt avtal gällande

deltidsbrandmännen har signerats i december.

Färre handläggningar av bygglov på grund av personalbrist innebär ca 0,7 Mnkr lägre intäkter än budgeterat. Personalomsättningen är kostnadsdrivande och bidrar till lägre effektivitet. Antalet ansökningar om förhandsbesked har liksom tidigare år minskat något, vilket innebär att intäkterna inte når budgeterad nivå. Sanktionsavgifterna ligger lägre än 2014. Totalt redovisar verksamheten inom bygg ett underskott på 0,75 Mnkr jämfört med budget.

Måluppfyllelse

Övergripande mål är inte till fullo uppfyllda. Resultatet är ändå förhållandevis gott. Med fokus på effektivisering och kvalitetssäkra rutiner har nämnden trots de problem som följer av personalbrist lyckats minska antalet öppna ärenden.

Nämndens mål redovisas på sidorna 52-53.

Läs Miljö- och byggnämndens verksamhetsberättelse 2015 i sin helhet på www.stromstad.se

MILJÖ- OCH BYGGNÄMNDEN Belopp i tkr	Utfall	Nettokostnader	
		Budget	Budgetavvikelse
Miljö- och byggnadsförvaltningen	3 427	3 510	83
Planering, granskning, mätning	2 945	3 377	432
Miljö- och hälsoskydd	2 770	3 108	338
Räddningstjänst	13 797	13 772	-25
Bygg	2 368	1 618	-750
Förändring semesterlöneskuld	-55	0	55
Summa	25 252	25 385	133



Tekniska nämnden

Ordförande Åsa Torstensson

Förvaltningschef Lars Strandlund

Tekniska nämnden ansvarar för kommunens gatu- och väghållning, parker, natur- och grönområden, kommunens skogs- och markinnehav, fastigheter som inte förvaltas av annan nämnd eller bolag, kommunens hamnverksamhet, Näsinge flygplats samt det lokala trafiksäkerhetsarbetet.

Nämnden ansvarar även för de avgiftsfinansierade verksamheterna vatten- och avloppsförsörjning, hantering av avfall samt fjärrvärmeverk.

Ekonomiskt resultat 2015

Nettokostnaden för den skattefinansierade verksamheten uppgår till 5,9 Mnkr vilket innebär ett budgetöverskott med 2,8 Mnkr för helåret 2015. Under året har inga större oförutsedda händelser skett, vilket medför att verksamhetens kostnader är i stort sett samma som 2014. Juristkostnader knutna till färjeverksamheten belastar inte nämndens resultat. Detta gäller även kostnader för Trafikanalysen som hittills kostat 247 000 kr.

Nettoresultat för hamnverksamheten 584 000 kr består av ökade intäkter för hamnverksamheten med 1,8 Mnkr, varav 1,1 Mnkr är från färjetrafiken, samt underhållskostnader för erosionsskyddet -1,2 Mnkr. Erosionsskyddet i färjeläget är i behov av akuta åtgärder och kostnader har finansierats med verksamhetens ökade intäkter. Pågående underhåll färdigställs under början av 2016.

Ersättning av skador på belysningsstolpar m.m. har ökat med 200 000 kr.

Ökad skogsavverkning har gett ökade intäkter med 853 000 kr.

För verksamhetens kostnader redovisar oförut-

sedda medel ett överskott på 460 000 kr. Spontning av Ekenäspiren har kostat 200 000 kr och en nedskrivning i anläggningsregistret för asfaltering belastar oförutsedda kostnader med 900 000 kr. Överskott återfinns inom verksamheterna Parker och lekplatser med 360 000 kr, allmän renhållning med 369 000 kr, vinterväghållning med 781 000 kr samt gator och vägar med 98 000 kr.

Kompensation för arbetsgivaravgift unga/äldre uppgår till 228 000 kr.

Nämndens mål redovisas på sidan 54.

Läs Tekniska nämndens verksamhetsberättelse 2015 i sin helhet på www.stromstad.se

TEKNISKA NÄMNDEN Belopp i tkr	Utfall	Nettokostnader	
		Budget	Budgetavvikelse
Teknisk nämnd och förvaltning	3 155	3 618	463
Gatuverksamhet inkl. Näsinge flygplats	13 958	13 849	-109
Allmän platsmark	2 840	3 200	360
Sidoordnad verksamhet, GS, Bilpool m.m.	236	214	-22
Service och inköp, fordon, maskiner	1 575	1 569	-6
Allmän markreserv	609 1	462	853
Allmän renhållning	2 086	2 757	671
Hamnverksamhet	-18 512	-17 928	584
Skattefinansierad verksamhet	5 947	8 741	2 794



Avgiftsfinansierad verksamhet

Taxekollektiven

Ordförande Åsa Torstensson

Förvaltningschef Lars Strandlund

Vatten-och avlopp

Årets resultat visar ett överskott på 2,3 Mnkr som överförs till investeringsfonden, för att delvis finansiera kommande investeringar inom verksamheten.

Året har inte belastats med några större läckor vilket ger lägre kostnader. Två stora pågående projekt har präglat verksamheten; VA-försörjningsplanen 2016-2050 samt arbete med miljö-tillståndet för nytt avloppsreningsverk.

Avfall

Årets resultat visar ett överskott på 1,7 Mnkr som har överförts till investeringsfonden, för att delvis finansiera kommande investeringar för bl a insamling av matavfall.

Fjärrvärme

Verksamhetens överskott på 369 000 kr kommer att dras av för tidigare negativt resultat för verksamheten på minus 479 000 kr. Senast år 2017 skall underskottet vara nedskrivet till 0.

Årets överskott beror på att 2014 har rättats till och korrigerats 2015. Korrigeringen avser en felavläsning av större mätare i hyresfastigheterna.

Läs Tekniska nämnden taxekollektivens verksamhetsberättelser 2015 i sin helhet på www.stromstad.se



TEKNISK NÄMND - Vatten och avloppsverksamhet Belopp i tkr	Nettokostnader		
	2013	2014	2015
Ekonomi			
Verksamhetens intäkter	42 213	46 107	51 024
Verksamhetens kostnader	-43 682	-45 354	-48 706
varav personalkostnader*)	-7 186	-7 643	-11 892
Verksamhetens nettokostnad	-1 469	753	2 318
Finansiella intäkter	-508	-266	-1
Finansiella kostnader	1 121	701	17
*) förändring semesterlöneskuld	0	23	0
Årets resultat	-856	1 188	2 334

TEKNISK NÄMND - Avfallsverksamheten Belopp i tkr	Nettokostnader		
	2013	2014	2015
Ekonomi			
Verksamhetens intäkter	25 165	25 935	30 132
Verksamhetens kostnader	-25 471	-24 265	-28 404
varav personalkostnader*)	-5 408	-4 162	-7 190
Verksamhetens nettokostnad	-306	1 670	1 728
Finansiella intäkter	281	180	2
Finansiella kostnader	-224	-103	0
*) förändring semesterlöneskuld		-23	
Årets resultat	-249	1 724	1 730

TEKNISK NÄMND - Fjärrvärmeverksamheten Belopp i tkr	Nettokostnader		
	2013	2014	2015
Ekonomi			
Verksamhetens intäkter	1 559	1 624	2 362
Årets upplösning av anslutningsavgifter	221	221	221
Verksamhetens kostnader	-2 278	-2 142	-2 214
Verksamhetens nettokostnad	-498	-297	369
Finansiella intäkter	148	35	1
Finansiella kostnader	-23	-11	0
Årets resultat	-373	-273	370

**Bilaga: Mål Nämnder
KOMMUNSTYRELSEN**

Näringsliv

Mål (KF)	KS-Mål	Styrtal	Bakgrund	Styrtal	Kommentar	Utfall
Högre grad av kommunal service anpassad till efterfrågan hos näringsliv och enskilda.	Förbättrad kundservice	Utökade öppettider i reception och växel	Ett förändrings arbete planeras under hösten 2014 och fortsätter under våren 2015, bl a med syfte att optimera och effektivisera servicen för företagare	Förbättrade resultat i aktuella resultatmätningar	Svenskt Näringslivs ranking av näringslivsklimatet för 2015 fick Strömstads kommun plats 179 av 290, en förbättring med 7 placeringar från 2014	↑

Kommunikation och infrastruktur

Mål (KF)	KS-Mål	Bakgrund	Styrtal	Måluppfyllelse	Utfall
Förbättrade kommunikationer och infrastruktur i Strömstad	Utbyggt stamfibernet	I kommunens infrastrukturplan betonas att den digitala infrastrukturen är en avgörande förutsättning för tillväxt och konkurrenskraft. Kommunens ansvar är att tillförsäkra boende, näringsliv och kommunal verksamhet goda förutsättningar för kommunikation via fiber. Detta sker genom fortsatt utbyggnad av stamfibernet i AB Strömstans regi.	Genomfört fiberanslutning till kommunens verksamheter enligt plan	Svenskt Näringslivs ranking av näringslivsklimatet för 2015 fick Strömstads kommun plats 179 av 290, en förbättring med 7 placeringar från 2014	↑

Medarbetare

Mål (KF)	KS-Mål	Bakgrund	Styrtal	Måluppfyllelse	Utfall
Engagerade och motiverade medarbetare	Engagerade och motiverade medarbetare	Behovet att se över organisationens styrning och ledning omfattar även det personalgiska arbetet. Särskilt fokus ska ligga på åtgärder inom de områden som fick lågt betyg i 2013 års medarbetarenkät. Det handlar om fysisk och psykisk arbetsmiljö, ledarskap samt trygghet/trivsel.	Ta fram en tydlig målbild för det personalgiska arbetet. Förbättrat utfall medarbetarenkät 2015.	En ny medarbetarenkät genomfördes under hösten för att få svar på hur medarbetarna ser på Strömstads kommun som arbetsgivare. Den ger också en bild över hur medarbetarna ser på sin arbetsplats och arbetsuppgifter. Det var övervägande positiva resultat när det gäller kommunen som arbetsgivare. Arbetstagarna anser sig ha meningsfulla arbetsuppgifter och de allra flesta känner sig stolta.	→

Kultur och fritid

Mål (KF)	KS-Mål	Bakgrund	Styrtal	Måluppfyllelse	Utfall
Ökade förutsättningar för fritidsaktiviteter, med särskild satsning på barn och ungdom	Ökade förutsättningar för fritidsaktiviteter, med särskild satsning på barn och ungdom och enskilda	Behovet av utökade möjligheter till fritidsaktiviteter för i synnerhet barn och ungdom har varit känt länge. Behoven som har framkommit har landat i en pågående projektering för en ny aktivitetshall i samarbete med föreningar och näringsliv.	Projekt Aktivitetshall framskrider enligt plan.	Aktivitetshallen invigdes i december 2015.	↑

Ekonomi

Mål (KF)	KS-Mål	Bakgrund	Styrtal	Måluppfyllelse	Utfall
Välskött kommunal ekonomi	Effektiv organisation ¹	För att leva upp till kraven på god ekonomisk hushållning finns ett behov av att se över organisationens styrning och ledning, främst med avseende på kommunövergripande processer.	Förbättrad styrning och ledning	En översyn av tjänstemannaorganisationen inom kommunledningsförvaltningen genomfördes. En av förutsättningarna har varit att förstärka den strategiska ledningsfunktionen. Förslaget till ny organisation innebär att kommunchefen är förvaltningschef för Kommunledningsförvaltningen. Kommunledningsförvaltningen delas upp i avdelningar för Information-, HR-, strategi-, Ekonomi- och Service. Chefer för information- och strategiavdelningen har rekryterats under hösten 2015. Den nya organisationen gäller från den förste januari 2016.	↑

¹Kostnadseffektiv och ändamålsenlig

**Bilaga: Mål Nämnder
OMSORGSNÄMNDEN**

Omsorg och Hälsa				
Mål (KF)	KS-Mål	Nämndmål med bäring på Kf fokusområde och mål	Måluppfyllelse med kommentarer	Utfall
	Korttidsplatser och övervakningsplatser etablerade i sjukhusets lokaler, i samverkan med VGR	Undersöka förutsättningarna för att starta korttidsverksamhet i den byggnad som tidigare inrymde avd. 2 på Strömstads sjukhus	Nämnden har förhyrt lokaler från den 1 januari 2016. Lokalerna är nu under ombyggnation för att klara de krav som ställts utifrån omvårdnad och arbetsmiljö.	▲
	Nytt särskilt boende i Strömstad tätort står klart 2018	I dialog med KS, MBN, Strömstadsbyggen och pensionärsrådet ta fram förslag på placering av nytt särskilt boende i Strömstads centrum, i syfte att ersätta Jägaren	Under året har frågan om placering hanterats på KPR under flera möten samt i dialog med övriga invånare. Alternativ har redovisats för KS.	▶
Medarbetare				
Mål (KF)	KS-Mål	Nämndmål med bäring på Kf fokusområde och mål	Måluppfyllelse med kommentarer	Utfall
	En arbetsmiljö som präglas av öppenhet, ett bra samtal-klimat och en miljö där olika uppfattningar respekteras och diskriminering motverkas	Trygg säker och utvecklande arbetsmiljö med ett tydligt ledarskap. Hållbart medarbetarengagemang(HME) skall vara minst 75%	Medarbetarenkät genomfördes under november. HME 76,5 %. Målet är uppnått	▲

▲ Uppnått ▶ Delvis uppnått ■ Ej uppnått

Ekonomi				
Mål (KF)	KS-Mål	Nämndmål med bäring på Kf fokusområde och mål	Måluppfyllelse med kommentarer	Utfall
	Strömstads kommun har med en god ekonomisk hushållning och ett effektivt resursutnyttjande, en handlingsberedskap för framtiden	God ekonomisk hushållning med budget i balans	Förvaltningen har fortsatt underskott. Arbeta pågår med bemanningstal inom Vård och Omsorg. Antalet personer med omfattande stöd enligt LSS ökar och beräknas fortsätta i samma takt som övrig inflyttning till kommunen.	■
Processer				
Mål (KF)	KS-Mål	Nämndmål med bäring på Kf fokusområde och mål	Måluppfyllelse med kommentarer	Utfall
	Strömstads kommun ger en god service till invånare och näringsliv	Nöjda medborgare och brukare Bra service och god kvalitet och trygghet Särskilt boende Brukarbedömning – helhetssyn, andel skall uppgå till minst 90 % i Socialstyrelsens brukarenkät. Hemtjänst Brukarbedömning - helhetssyn, andel skall uppgå till minst 90 % i Socialstyrelsens brukarenkät.	Särskilt boende 91 %. Målet är uppnått Hemtjänst 93 %. Målet är uppnått	▲
		Vid 2015 års utgång skall samtliga processer och rutiner vara kartlagda i verksamhetssystem för systematiskt kvalitetsarbete och implementerade i verksamheten.	Kartläggning av processer och rutiner pågår och är nästan klart avseende IFO men inte inom utförardelarna. Enligt socialstyrelsens uppfattning tar grundarbetet i snitt två år. Därefter måste arbetet fortgå då lagar och förordningar ständigt	▶

Bilaga: Mål Nämnder
BARN OCH UTBILDNINGSNÄMNDEN

Kultur och fritid				
Mål (KF)	KS-Mål	Styrtal	Kommentar	Utfall
Förbättra förutsättningar för fritidsaktiviteter, med särskilda satsningar på barn och ungdom	Fortsatt utveckling av fritids-gården (Kanal Ung) i syfte att nå ut till alla ungdomar i kommunen och få dem att känna sig välkomna	Styrtal: Öppetider samt antal besökare. Ambitionsnivå 2015: öppet tre kvällar i veckan med 50-75 ungdomar per kväll	Fritidsgården (Kanal Ung) har haft öppet tre kvällar i veckan med ett genomsnitt på cirka besökande ungdomar per kväll	■
Miljö och energi				
Mål (KF)	KS-Mål	Styrtal	Kommentar	Utfall
En tydlig miljöprofil	Varje förskola/skola ska skapa sin egen miljöprofil	Styrtal: Varje förskola/skola med uttalad miljöprofil Ambitionsnivå 2015: Samtliga förskolor och skolor ska ha en uttalad miljöprofil	Samtliga förskolor och skolor har en uttalad miljöprofil	▲
	Servera mer ekologisk mat i måltidsorganisationen	Styrtal: Ökad procent Ambitionsnivå 2015: Nå minst 25 %	Under 2015 har varken kommunfullmäktiges mål om att öka andelen ekologiska livsmedel med 30 % eller nämndens ambitionsnivå att nå 25 % uppnåtts. Jämfört med 2014 har andelen ekologiska livsmedel ökat med från 17,83 % till 19,11%, vilket innebär en ökning på 7,2 %.	■

▲ Uppnått ▶ Delvis uppnått ■ Ej uppnått

Trygghet och hälsa				
Mål (KF)	KS-Mål	Styrtal	Kommentar	Utfall
Delaktiga medborgare	Förskolorna/skolorna ska ha ett öppet synsätt till att föräldrar är delaktiga och känner sig välkomna i skolan.	Styrtal: Andel föräldrar som upplever sig delaktiga och välkomna i förskola/ skola Ambitionsnivå 2015: 100 %	Ingen mätning	
	Eleverna ska uppleva att samtlig skolpersonal har nolltolerans mot alla typer av kränkande behandling.	Styrtal: Andel elever som upplever att samtlig skolpersonal har nolltolerans mot alla typer av kränkande behandling Ambitionsnivå 2015: 100 %	Ingen mätning	
Utbildning				
Mål (KF)	KS-Mål	Styrtal	Kommentar	Utfall
Livslångt lärande	Alla elever ska nå de nationella kunskapsmålen i samtliga ämnen	Styrtal: Andel elever som nått kunskapsmålen i samtliga ämnen Ambitionsnivå 2015: 90 %	I årskurs 9 uppnådde 67 % av eleverna kunskapsmålen i samtliga ämnen. Det är en minskning från föregående år då andelen var 86 %. Det är framför allt en dålig måluppfyllelse i ämnet matematik som är förklaringen.	■
	Alla elever på Strömstad Gymnasium ska fullfölja sina studier inom tre år (erhålla slutbetyg)	Styrtal: Andel elever som erhållit slutbetyg inom tre år. Ambitionsnivå 2015: 80 %	Resultatet visar att andelen elever som erhållit slutbetyg inom tre år är 79 %.	▶
	Fortsätta att utveckla vuxenutbildningen/lärcentrum med ett attraktivt utbud	Styrtal: Antal studerande och antal erbjudna platser Ambitionsnivå 2015: Öka antalet	Antalet studerande på vuxenutbildningen, Lärcentrum och SFI har ökat under 2015.	▲

Bilaga: Mål Nämnder
BARN OCH UTBILDNINGSNÄMNDEN

Ekonomi				
Mål (KF)	KS-Mål	Styrtal	Kommentar	Utfall
Livslångt lärande	Rätt person på rätt plats	Styrtal: Budgetutfall Ambitionsnivå 2015: Budget i balans	Nämnden visar ett överskott jämfört med budget för 2015 med 0,9 Mnkr. Budgetavvikelsen motsvarar knappt 0,3 procent av nettobudgeten.	▲
	Systematiskt kvalitetsarbete	Styrtal: Budgetutfall och uppnådda mål i sin helhet Ambitionsnivå 2015: Budget i balans Samtliga ambitionsnivåer ska vara uppnådda	Barn- och utbildningsnämnden visar ett överskott jämfört med budget för 2015 med 0,9 Mnkr. Budgetavvikelsen motsvarar knappt 0,3 procent av nettobudgeten. Nämndens samtliga ambitionsnivåer har inte uppnåtts	▶
Medarbetare				
Mål (KF)	KS-Mål	Styrtal	Kommentar	Utfall
Engagerade och motiverade medarbetare	Gemensamma planeringsdagar nämnd och chefsgrupp	Styrtal: Antal tillfällen Ambitionsnivå 2015: Minst ett tillfälle på halvår	Under 2015 har nämnd och chefsgrupp haft två gemensamma planeringsdagar	▲
	Aktiva politiker som deltar på skolråd och föräldramöten	Styrtal: Antal tillfällen Ambitionsnivå 2015: Minst ett tillfälle per halvår och kontaktpolitiker	Under periodens första hälft har samtliga kontaktpolitiker deltagit på något av respektive skolas skolråd eller föräldramöte.	▲
	Skapa förutsättningar för: Delaktighet, inflytande och personligt ansvarstagande	Styrtal: Goda resultat på medarbetarenkäten	Medarbetarenkäten för barn- och utbildningsförvaltningen visar på goda resultat när det gäller personalens möjlighet till delaktighet, inflytande och personligt ansvarstagande.	▲

▲ Uppnått ▶ Delvis uppnått ■ Ej uppnått



Bilaga: Mål Nämnder
MILJÖ- OCH BYGGNÄMNDEN

Ekonomi				
Mål (KF)	KS-Mål	Nämndmål med bäring på Kf fokusområde och mål	Måluppfyllelse med kommentarer	Utfall
Bygga, bo och miljö	Bostadsbyggandet prioriteras under hela mandatperioden	200 nya byggrätter under 2015 - Byggrätter för 200 nya boendeenheter ska tillskapas under 2015	Antagit nya planer och program med möjlighet att uppföra 101 boendeenheter. Lämnat förhandsbesked för 13 enbostadshus. Under 2015 har 383 bygglovsärenden avslutats, varav 127 bygglovsbeslut avser nybyggnation. Antalet öppna bygglovsärenden har minskat under året. 290 slutbesked är lämnade, varav 22 för enbostadshus och 23 fritidshus samt fyra flerbostadshus.	■
		Tillgång till antikvarisk kompetens . Aktivt arbetar med att skydda värdefull bebyggelse	Ja Ja, pågår planarbete	▲
		50 procent av bygglovsärendena ska avslutas inom åtta veckor från det att fullständiga ansökningshandlingar föreligger	Av alla inkomna bygglovsansökningar har 60 % av ansökningarna handlagts innan 8 veckor	▲
		Canning planen skall antas under 2015	Canning planen ej antagen.	■
	Strömstad skall vara en fossiloberoende kommun 2030	En tydlig miljöprofil. Redovisat miljömålsarbete	Enligt tillsynsplan	▲
		Värna och utveckla de höga natur- och friluftsvärden som gör Strömstad unikt. Areal mark i kommunen med områdesskydd ska öka.	Ja, Kobbungens naturreservat officiellt invigt Miljömålsstyrd tillsyn Genomfört inventering av skyddsvärda träd samt upprättat åtgärdsplan	▲

Uppleva och göra				
Mål (KF)	KS-Mål	Nämndmål med bäring på Kf fokusområde och mål	Måluppfyllelse med kommentarer	Utfall
	Strömstad skall vara ett attraktivt besöksmål	Ökad andel kommunal mark med områdesskydd Klara rutiner för tillsyn i MKB och detaljplaner, exploateringsavtal etc.	Inventering av skyddsvärda träd med upprättad åtgärdsplan	▲
	Strömstad skall vara en ort med en stimulerande och attraktiv fritids och kulturverksamhet	VM i orientering skall sätta kommunen på kartan Förbättrad skötsel av mark med kommunalt områdesskydd	Medverkat i pågående WOC-planering tillsammans med berörda föreningar/förvaltningar Delaktighet i skötsel av kommunens anläggningar/stigar för det rörliga friluftslivet Kobbungens naturreservat officiellt invigt	▲
Omsorg och hälsa				
Mål (KF)	KS-Mål	Nämndmål med bäring på Kf fokusområde och mål	Måluppfyllelse med kommentarer	Utfall
		Delaktiga medborgare. Barnperspektivet ska ingå vid all planering. Förebygga olyckor och involvera allmänhet och verksamheter genom aktiva insatser. Antal utbildade elever 500. Övriga riktade insatser 2 st.	Antal utbildade elever, mål ej uppnått. Ny Brandskyddspolicyn – utbildning av kommunal personal ON + MBN Stort engagemang i asylboendet och den utvecklingen av platser	■
			Utbildningar av externa grupper med ca 270 deltagande. Där har även boende på Solbacken utbildats. Utbildning av personal för Cru-sellska boendet. Information på långfredag (skyltlördagen) info om ljus, brandvarnare samt handbrandsläckare. Samverkan/underlätta för byggprocessen i all dess delar	▲

**Bilaga: Mål Nämnder
MILJÖ- OCH BYGGNÄMNDEN**

Trafik och Infrastruktur				
Mål (KF)	KS-Mål	Nämndmål med bäring på Kf fokusområde och mål	Måluppfyllelse med kommentarer	Utfall
	Centrumplanen skall vara reviderad år 2016 Ett trivsammare centrum för gående och cyklister till stöd för handel, besöksnäring och kommunmedlemmar		Deltagit/medverkat i uppstarts-möte Centrumplan.	👉
	Säkrare cykeltrafik		Mål implementerade i mallar, checklistor etc.	👆
	Säkrare skolvägar		Mål implementerade i mallar, checklistor etc.	👆
Utbildning och barnomsorg				
Mål (KF)	KS-Mål	Nämndmål med bäring på Kf fokusområde och mål	Måluppfyllelse med kommentarer	Utfall
	Vi har en god strategisk planering av förskole- och skolverksamheten		Handlägger löpande ansökningar om tillfälliga bygglov för skol-lokaler.	👆
Näringsliv och arbete				
Mål (KF)	KS-Mål	Nämndmål med bäring på Kf fokusområde och mål	Måluppfyllelse med kommentarer	Utfall
	Strömstads kommun har ett brett näringsliv som säkrar arbetstillfällena och befolkningstillväxt	Myren planen skall antas under 2015	Nej, Myren planen ej antagen.	🔴
Ekonom				
Mål (KF)	KS-Mål	Nämndmål med bäring på Kf fokusområde och mål	Måluppfyllelse med kommentarer	Utfall
	Strömstads kommun har med en god ekonomisk hushållning och ett effektivt resursutnyttjande, en handlingsberedskap för framtiden	Varje verksamhet skall vara i balans.	Nej, byggförvaltningen över budget.	👉
		Löpande mätning och uppföljning av förvaltningens effektivitet.	Ja	👆
		Mätning av tre beslutade nyckeltal/avdelning, basår 2008. Internkontroll enligt upprättad internkontrollplan.	Ja se MBN,s verksamhetsberättelse för mer info.	👆 👆

👆 Uppnått 👉 Delvis uppnått 🔴 Ej uppnått

Medarbetare				
Mål (KF)	KS-Mål	Nämndmål med bäring på Kf fokusområde och mål	Måluppfyllelse med kommentarer	Utfall
	En arbetsmiljö som präglas av öppenhet, ett bra samtalsklimat och en miljö där olika uppfattningar respekteras och diskriminering motverkas	Engagerade och motiverade medarbetare, attraktiv arbetsgivare, den goda arbetsorganisationen Planera för kompetensutveckling, –engagerat ledarskap, kompetensutvecklings plan, ökad NMI – nöjd medarbetarindex.	Kompetens- utbildningsplan, Ja NMI ersatt av HMI (hållbart medarbetarindex) Mätning genomförd.	👆
		Medarbetarenkät genomförd Minskad personalomsättning Minskad långtidssjukskrivning	Ja, Medarbetarenkät genomförd. Nej, ökad personalomsättning 2015 Ökning. (från 35,62% till 52,52%) Antal kalendersjukdagar överstigande 59 i % av totala antalet kalendersjukdagar, alla anställda	🔴
Processer				
Mål (KF)	KS-Mål	Nämndmål med bäring på Kf fokusområde och mål	Måluppfyllelse med kommentarer	Utfall
	Strömstads kommun ger en god service till invånare och näringsliv	Utökad servicenivå med bibehållen budgetram. Nytt verksamhetsstöd 2015 (i drift 2016)	Arbete pågår	👉

Bilaga: Mål Nämnder
TEKNISKA NÄMNDEN

Näringsliv				
Mål (KF)	KS-Mål	Styrtal	Kommentar	Utfall
Högre grad av kommunal service anpassad till efterfrågan hos näringsliv och enskilda	Genom god planering säkerställa att ledig tomtmark finns.	Ledig tomtmark skall finnas.	30 000 m ² tomtmark för näringslivet finns på Bastekärr.	↑
Kommunikationer och Infrastruktur				
Mål (KF)	KS-Mål	Styrtal	Kommentar	Utfall
Utveckla hamn-destinationen Strömstad	En attraktiv och säker gästhamn	Gästhamnsenkäten (eller motsvarande) skall ha ett bättre resultat än föregående år.	Gästhamnsenkäten sker via intervjuer med besökande och bedöms ge ett gott intryck av verksamheten.	↑
	I dialog med intressenterna i färje- och handelshamnar stärka och utveckla hamnanläggningarna.	Oförändrat eller ökat antal anlöp.	Ett ytterligare rederi har tillkommit i juni 2014 som medfört ökat antal anlöp 2015 i jmf med 2014.	↑

Natur				
Mål (KF)	KS-Mål	Styrtal	Kommentar	Utfall
Värna och utveckla de höga natur- och friluftsvärden som gör Strömstad unikt	Förbättrad skötsel av tätortsnära skogar	Minst ett område skall röjas varje år	Arbetslivsenheten har genomfört röjningar på mindre och större skötselytor. De större områdena är Skogar, Svinesund, Rödsområdet samt Tjärndalen.	↑
Miljö och Energi				
Mål (KF)	KS-Mål	Styrtal	Kommentar	Utfall
En tydlig miljöprofil.	Inom EkoParkens ramar informera om och stimulera till användandet av förnyelsebar energi	Oförändrat eller ökat antal besökande.	Antalet besökande på EkoParken har ökat med 17 % för 2015 och uppgick till totalt 3279 besökande	↑
	Miljöanpassning av våra hamnar och båtuppställningsplatser	Minst en miljöåtgärd varje år.	Färdigställt reningsanläggning, för rening av båtbottnfärger på fastigheten Strömstad 4:4 (f.d. Myrens mekaniska).	↑
Ekonomi				
Mål (KF)	KS-Mål	Styrtal	Kommentar	Utfall
Välskött kommunal ekonomi	Fokus på nämndens resultat	Träffsäkerhet i investeringsskalkyler skall vara +/- 5 %.	Träffsäkerheten i kalkyler har uppfyllts.	↑
		Analysera nämndens resultat löpande	Nämndens resultat analyseras månadsvis.	↑
Kommunen som arbetsgivare				
Mål (KF)	KS-Mål	Styrtal	Kommentar	Utfall
Välskött kommunal ekonomi	Öka attraktionsförmågan som arbetsgivare.	Oförändrat eller förbättrat medarbetarindex	Utbildning/fortbildning har under året genomförts till en kostnad motsvarande 1,3 % av lönesumman för skattekollektivet samt 2,55 % för taxekollektivet.	↑
	Verksamheten skall bedrivas av medarbetare vars kompetens skall svara mot dagens och framtidens krav.			



Redovisning kommunens bolag

AB Strömstadsbyggen • AB Strömstadslokaler • AB Strömstads Badanstalt • AB Strömstanet • AB Strömstadsgaragen

AB Strömstadsbyggen

Styrelseordförande Anders Olsson

VD Göran Wallo

Allmänt om verksamheten

AB Strömstadsbyggen är ett av Strömstads Kommun helägt bolag. Bolaget har till uppgift att främja försörjning av allmännyttiga hyresbostäder, anpassade servicebostäder och äldreboenden i Strömstad. Fastighetsförvaltningen bedrivs i egen regi och förval-tad yta utgör per bokslutsdagen:

- Bostadsytor 101 187 kvm fördelade på 1 558 lägenheter
- Lokalytor 17 709 kvm fördelade på 69 lokaler
- Garageplatser 361 platser
- P-platser 371 platser
- P-platser med motorvärmare 180 platser

Affärsidé

Att erbjuda Strömstads invånare bra hyresboende som grund för ett tryggt och aktivt liv.

Vision

Bolagets övergripande vision är att det ska vara bäst att leva och bo i Strömstad genom att:

- Skapa trygghet för kunden
- Planera bostadsbyggandet långsiktigt med ett samhällsperspektiv
- Söka samarbeten med andra aktörer så att målen för antalet bostäder kan förverkligas
- Främja möjligheterna för unga att få en bostad
- Göra det enkelt för kunden att vara kund

Utveckla samarbetet mellan de kommunala bolagen och kommunens förvaltningar.

Arbeta aktivt med att tillgodose Strömstads efterfrågan på ett brett utbud av bostäder samt att stärka bolagets ekonomi med ökad soliditet och därigenom nå en långsiktigt effektivare och tryggare finansiering.

Måluppfyllelse

Bolaget har under året fortsatt utvecklingen av verksamheten i att fokusera på kunden, för långsiktig trygghet för bolagets kunder. Bolaget har under året haft samtliga bostäder uthyrda.

Årets verksamhet

Bolaget uppvisar ett tillfredsställande resultat tack vare de stora investeringar som gjorts i nybyggnationer de senaste åren då över 100 lägenheter har färdigställts. Bolagets upphandlingar av bostadsbyggandet har blivit uppmärksammat på nationell nivå där begreppet "Strömstadsmodellen" omnämns i många sammanhang. Ett stort antal bostadsbolag har kommit på besök för att få ta del av våra erfarenheter.

För att uppnå visionen om bostäder för unga så har bolaget påbörjat nybygget av 46 st små lägenheter på Mällby. Bygget beräknas vara klart under år 2016.

Marknad

AB Strömstadsbyggens fastigheter inrymmer cirka 23 % av Strömstads hushåll. Andelen hushåll i privatägda hyresfastigheter samt bostadsrätter uppgår till cirka 26 % och i egna villor cirka 51 %, vilket innebär att bolaget förvaltar cirka 47 % av lägenhetsmarknaden i Strömstad. Under det gångna året har bolaget haft i det närmaste full beläggning med konstant hög efterfrågenivå.

Hyresförhandlingar

AB Strömstadsbyggen har frånträtt 2016 års förhandlingar p.g.a. hyresgästföreningens krav på individuella hyresuppgifter på våra hyresgäster.

Ränteutveckling

Räntenivåerna har under året varit låga. Bolagets räntesäkringar, som skyddar mot uppåtrörelser i räntenivåer, hejdar bolagets räntekostnader att följa med hela vägen ner till nivåer för rörlig ränta.

Utsikter för framtiden

Efterfrågan på bostäder i tätorten bedöms fortfarande vara stor medan efterfrågan på bostäder utanför tätorten är mer måttlig

Årets resultat

Årets resultat efter finansiella poster uppgår till 9,7 Mnkr. Årets resultat efter skatt och bokslutsdispositioner uppgår till 6 Mnkr.

Vinstdisposition

Till årsstämman förfogande står följande vinstmedel:

Balanserad vinst	49,9 Mnkr
Årets resultat	6,0 Mnkr
Tillgängliga vinstmedel	55,8 Mnkr

Utdelning från allmännyttiga bostadsföretag som beslutas under 2016, grundat på bokslut för 2015, får som högst uppgå till 1,58 procent (motsvarande under året genomsnittlig statslåneränta med ett tillägg av en procentenhet) av kontant tillskjutet aktiekapital. Kontant tillskjutet aktiekapital i AB Strömstadsbyggen är 5 000 tkr. Utdelningen får dock inte överstiga företagens resultat för räkenskapsåret 2015.

Styrelsen och VD föreslår därför att vinstmedlen disponeras:

Tillgängliga vinstmedel	55,8 Mnkr
att till aktieägarna utdelas	0 kr
att i ny räkning överförs	55,8 Mnkr

AB Strömstadslokaler

Styrelseordförande Peter Dafteryd
VD Göran Wallo

Allmänt om verksamheten

AB Strömstadslokaler är ett av Strömstads Kommun helägt bolag. Bolagets verksamhet består i huvudsak i att främja Strömstads Kommuns försörjning av fastigheter och lokaler för dess skol- och förvaltningsverksamhet. Fastighetsförvaltningen bedrivs i egen regi. Den förvaltade ytan utgör:

Skollokaler	44 424 kvm
Idrotts- och fritidslokaler	10 823 kvm
Kontorslokaler	5 889 kvm
Övriga lokaler	10 102 kvm
	<hr/> 71 238 kvm

Affärsidé

AB Strömstadslokaler skall uppföra, äga och förvalta i huvudsak fastigheter med lokaler för Strömstads Kommuns verksamheter. Förvaltningen skall ske i sådan form och med en service- och kvalitetsnivå som Strömstads Kommun efterfrågar till en för Strömstads Kommun acceptabel hyresnivå.

Mål

De viktigaste målen för bolaget har under året varit att:

- Att aktivt arbeta med och tillgodose kundens behov av verksamhetslokaler
- Utveckla bolagets ekonomiska ställning
- Utveckla bolagets kvalitets- och miljöarbete

Måluppfyllelse

Måluppfyllelsen har varit god i och med de stora investeringarna under året. Speciellt ska nämnas ny ventilation och bergvärmesatsningen på Strömstiernaskolan som medfört att oljeuppvärmningen avvecklats.

Årets verksamhet

Bolaget har under året förvärvat fastigheten Blåmesen 10 och tecknat hyresavtal med Omsorgsnämnden. Under början av året färdigställdes omfattande ombyggnationer av Badhusfastigheten för restaurangerna Backlunds och Göstases. Den nya aktivitetshallen invigdes den 12 december. Byggnationen av anläggningen kostade 56 Mnr och är Kommunens största investering på 20 år då Gymnasiet byggdes.

Hyror

Hyrorna för lokaler uthyrda till Strömstads Kommun höjdes med 1,0 % under år 2015. Övriga hyror följer sedvanlig reglering enligt KPI.

Ränteutveckling

Räntenivåerna har under året varit låga. Dock medför bolagets räntesåkringar, som skyddar mot uppåt rörelser i räntenivåer, att bolagets räntekostnader inte följer med hela vägen ner till nivåer för nivåerna för rörlig ränta.

Utsikter för framtiden

Efterfrågan på bostäder i tätorten bedöms fortfarande vara stor medan efterfrågan på bostäder utanför tätorten är mer måttlig.

Årets resultat

Bolagets resultat efter skatt 2015 uppgår till 1,6 Mnr.

Till bolagsstämmans förfogande står följande vinstmedel:

Balanserad vinst	44,4 Mnr
Årets resultat	1,6 Mnr
<hr/> Tillgängliga vinstmedel	<hr/> 46,0 Mnr

Vinstdisposition

Styrelsen och VD föreslår att vinstmedlen disponeras enligt följande:

Tillgängliga vinstmedel	46,0 Mnr
att till aktieägaren utdelas	0 Mnr
att i ny räkning överföres	46,0 Mnr

AB Strömstads Badanstalt

Styrelseordförande Håkan Eriksson
VD Göran Wallo

Allmänt om verksamheten

Bolaget har till uppgift att skapa möjligheter till bad- och friskvård. Förvaltningen bedrivs till största delen i egen regi.

Affärsidé

AB Strömstads Badanstalt skall erbjuda möjligheter till bad, inomhus och utomhus, simundervisning, friskvård, spa m.m. med den service och kvalitet som efterfrågas.

Mål

De viktigaste målen för bolaget de närmaste åren är:

- Hög tillgänglighet med generösa öppettider.
- Följa med i marknadens utveckling kring friskvårdsutbud.
- Öka tillgängligheten för seniorer.
- Utveckla Varm-och Kallbadhusets möjligheter.
- Att bibehålla nivån med c:a 120.000 årsbesökare.

Måluppfyllelse

Bolaget har ytterligare förbättrat kvalitén via uthyrningar av lokalytor till entreprenörer som kompletterar verksamheten i huset. Trots ökat utbud på marknaden har antalet medlemmar ökat även under 2015.

Väsentliga händelser under och efter räkenskapsåret

Bolaget har under fem års utdragna rättsliga processer vunnit tvisten mot Konkurrensverket i Marknadsdomstolen. Ekonomiskt har bolaget lidit stor skada av processen och inte erhållit full täckning för sina nedlagda kostnader.

En viktig del av den rättsliga processen har handlat om spadelen i verksamheten. Bolaget har kunnat visa att ca 90 % av besökarna är där för behandling i vårdande syfte. Den delen faller inom begreppet "folkhälsa" som är ett viktigt uppdrag för bolaget. Andelen som skönhetsvården motsvarar är ca 0,8 procent av de totala intäkterna (ca 0,1 Mnr).

AB Strömstad Badanstalt forts.

Bolagets tre verksamheter har kompletterats med ytterligare en verksamhet under året, driften av den nybyggda Aktivitets-hallen på 4 000 kvm.

Under året så har stängningen av simbassängen för reparationer och omfattande ombyggnationer i fastigheten påverkat verksamhet negativt och orsakat störningar i verksamheterna.

Utsikter för framtiden

Bolaget kommer under år 2016 sträva att bibehålla den höga kvalitén och samtidigt utveckla alla verksamhetsområden genom att utöka samarbetet med lokala aktörer.

Årets resultat

Bolagets resultat år 2015 uppgår till -0,7 Mnkr.

Vinstdisposition

Styrelsen har lämnat förslag till disposition av vinst:

Balanserade medel	0,8 Mnkr
Årets resultat	-0,7 Mnkr
<hr/>	
Tillgängliga vinstmedel	0,1 Mnkr

Styrelsen och VD föreslår att i ny räkning överföra 0,1 Mnkr.

AB Strömstanet

Styrelseordförande Anders Olsson
VD Göran Wallo

Allmänt om verksamheten

AB Strömstanet är ett av AB Strömstadsbyggen helägt bolag. Bolaget har till föremål för sin verksamhet att inom Strömstads Kommun förvärva, uppföra och förvalta stadsnät.

Affärsidé

Att uppföra och förvalta stadsfibernät för data- och telekommunikation.

Årets verksamhet

Bolaget uppvisar ett positivt resultat vilket är tillfredsställande då investeringsnivån har varit hög. Hittills har 65 Mnkr investerats och bolaget har fått möjlighet att fortsätta utbyggnaden med hjälp av en utökad kommunal borgen om ytterligare 20 Mnkr. Under 2015 har bolaget blivit delägare i det regionala bolaget AB Netwest som kommer att bli en viktig aktör för alla kommuner och regionen i Västra Götaland. Målet om 2 500 kunder som sattes vid bolagets start 2011 har överträffats och uppgår till ca 3 000 kunder vid årsskiftet.

Utsikter för framtiden

Bolaget är i ett uppbyggnadsskede och kommer att bygga fibernät inom kommunen.

Årets resultat

Bolagets resultat år 2015 uppgår till 0,3 Mnkr.

Vinstdisposition

Styrelsen har lämnat följande förslag till disposition av vinst

Balanserad vinst	4,3 Mnkr
Årets resultat	0,3 Mnkr
<hr/>	
Tillgängliga vinstmedel	4,6 Mnkr

Styrelsen och verkställande direktören föreslår att vinstmedlen balanseras i ny räkning.

AB Strömstadsgaragen

Styrelseordförande Anders Olsson
VD Göran Wallo

Allmänt om verksamheten

AB Strömstadsgaragen är ett av AB Strömstadsbyggen helägt bolag. Bolagets verksamhet består av att bedriva parkeringsrörelse med moderbolagets garage- och parkeringsplatser.

Affärsidé

Att hyra ut garage- och parkeringsplatser som är förhyrda av AB Strömstadsbyggen.

Utsikter för framtiden

Bolaget är med sin självkostnadsbaserade hyressättning känsligt för uppkomna vakanser. Under 2016 bedöms dock risken för vakanser som liten i och med att efterfrågan på parkeringsplatser på orten är stor.

Årets verksamhet

AB Strömstadsgaragen har under år 2015 haft stor efterfrågan på parkeringsplatser.

Årets resultat

Bolagets resultat efter skatt 2015 uppgår till 0 kr

Vinstdisposition

Till bolagsstämmans förfogande står följande vinstmedel

Balanserad vinst	1300 kr
Årets resultat	0 kr

Styrelsen och VD föreslår att vinstmedlen disponeras

Tillgängliga vinstmedel	1300 kr
att till aktieägaren utdelas	0 kr
<hr/>	
att i ny räkning överföres	1300 kr

Resultaträkning

Belopp i Mnkr	Not	Koncernen		Kommunen		Budget
		2014	2015	2014	2015	2015
Verksamhetens intäkter	1	352,2	342,0	263,4	253,5	206,5
<i>varav jämförelsestörande poster</i>	3	29,4	6,4	29,4	6,4	0,0
Verksamhetens kostnader	2	-853,2	-856,2	-841,6	-852,6	-812,2
<i>varav jämförelsestörande poster</i>	3	-19,3	-1,6	-19,3	-1,6	0,0
Avskrivningar/nedskrivningar	4	-64,1	-65,5	-24,9	-27,3	-25,7
Verksamhetens nettokostnader		-565,1	-579,8	-603,1	-626,4	-631,3
Skatteintäkter	5	458,1	482,1	458,1	482,1	486,0
Kommunalekonomisk utjämning	6	154,0	155,2	154,0	155,2	153,9
Finansnetto	7	-31,0	-31,9	3,5	3,5	3,4
Resultat före extraordinära poster		16,0	25,6	12,5	14,4	12,0
Bokslutsdispositioner		0,0	0,0	0,0	0,0	0,0
Skatt		0,3	-2,2	0,0	0,0	0,0
Årets resultat	8	16,4	23,4	12,5	14,4	12,0

Kassaflödesanalys

Belopp i Mnkr	Not	Koncernen		Kommunen		Budget
		2014	2015	2014	2015	2015
LÖPANDE VERKSAMHET						
Årets resultat		16,4	23,4	12,5	14,4	12,0
Skattekostnad		-0,3	2,1	0,0	0,0	0,0
Justering för avskrivningar och nedskrivningar		64,2	65,5	24,9	27,3	25,7
Justering för förändring pensionsavsättning		10,6	3,2	10,6	3,2	3,0
Justering för övriga ej likviditetspåverkande poster	9	-0,5	0,0	-0,5	0,0	0,0
Medel fr verksamh före förändr rörelsekap		90,3	94,3	47,5	44,9	40,6
Ökn(-)/minskn(+) förråd		0,1	-0,4	0,2	-0,2	0,0
Ökn(-)/minskn(+) exploateringsverksamhet		19,9	-0,3	19,9	-0,3	6,0
Ökn(-)/minskn(+) kortfristiga fordringar		0,0	4,5	2,7	5,3	0,0
Ökn(+)/minskn(-) kortfristiga skulder		20,2	4,8	61,6	-29,9	0,0
Kassaflöde från den löpande verksamheten		130,6	102,8	131,9	19,9	46,6
INVESTERINGAR						
Inköp av materiella tillgångar		-166,5	-221,5	-63,1	-58,8	-148,8
Avyttrade materiella tillgångar		0,5	0,1	0,5	0,1	0,0
Inköp av finansiella tillgångar		-23,4	-19,3	-23,4	-19,3	-8,5
Avyttrade finansiella tillgångar		1,0	0,5	0,0	0,0	7,0
Aktieägartillskott		1,0	17,5	0,0	0,0	-15,0
Kassaflöde från investeringsverksamheten		-188,4	-222,7	-85,9	-78,0	-165,3
FINANSIERING						
Utökat utnyttjande kontokredit*)		0,0	0,0	0,0	0,0	25,0
Minskat utnyttjande kontokredit		0,0	0,0	0,0	0,0	0,0
Utlåning/ökning långfristiga fordringar		0,0	0,0	0,0	0,0	0,0
Återbetald utlåning		0,0	0,0	0,0	0,0	0,0
Långfristig upplåning		102,0	70,0	0,0	0,0	60,0
Amortering		-0,2	-5,9	0,0	0,0	0,0
Förändring övriga långfristiga skulder		1,6	13,2	-0,4	13,2	0,0
Kassaflöde från finansieringsverksamheten		103,5	77,4	-0,4	13,2	85,0
Årets kassaflöde		45,7	-42,5	45,6	-44,9	-33,6
<i>Likvida medel vid årets början</i>		<i>82,2</i>	<i>127,9</i>	<i>71,5</i>	<i>117,1</i>	<i>73,6</i>
<i>Likvida medel vid årets slut</i>		<i>127,9</i>	<i>85,4</i>	<i>117,1</i>	<i>72,2</i>	<i>40,0</i>

Balansräkning

Belopp i Mnkr	Not	Koncernen		Kommunen		Budget
		2014	2015	2014	2015	2015
Tillgångar						
Anläggningstillgångar						
Materiella anläggningstillgångar:	10					
Mark, byggnader o tekniska anlägg		1 555,5	1 679,6	414,6	412,7	0,0
Maskiner och inventarier		39,2	41,5	36,4	39,2	0,0
Pågående arbeten		49,6	79,2	1,6	32,1	0,0
Summa materiella anläggningstillgångar:		1 644,3	1 800,3	452,6	484,0	574,6
Finansiella anläggningstillgångar:						
Aktier, andelar		1,3	7,2	19,6	43,2	0,0
Övriga finansiella anläggningstillgångar		2,1	2,0	7,6	1,9	0,0
Summa finansiella anläggningstillgångar:		3,3	9,2	27,2	45,1	40,4
Summa anläggningstillgångar		1 647,7	1 809,5	479,8	529,1	615,0
Omsättningstillgångar						
Förråd	12	2,4	2,5	1,5	1,6	1,6
Exploateringsverksamhet	13	57,3	57,6	57,3	57,6	66,2
Kortfristiga fordringar	14	75,2	75,6	61,8	56,5	64,4
Placerade pensionsmedel (aktier o räntor)	15	86,3	87,7	86,3	87,7	87,7
Kortfristiga placeringar	16	20,0	20,0	20,0	20,0	0,0
Kassa och bank	17	127,9	85,4	117,1	72,2	40,0
Summa omsättningstillgångar		369,0	328,7	343,9	295,7	259,9
Summa tillgångar		2 016,7	2 138,2	823,7	824,8	875,0
Eget kapital, avsättningar och skulder						
Eget kapital	18	538,8	562,3	449,2	463,6	481,6
däruv årets resultat		16,5	23,4	12,5	14,4	12,0
Avsättningar						
Avsättningar för pensioner och liknande förpl	19	56,0	59,2	56,0	59,2	51,1
Uppskjuten skatt	20	8,7	9,1	0,0	0,0	0,0
Övriga avsättningar		0,0	0,0	0,0	0,0	0,0
Summa avsättningar		64,7	68,4	56,0	59,2	51,1
Skulder						
Långfristiga skulder	21	1 212,3	1 295,3	97,4	110,6	182,8
Kortfristiga skulder	22	201,0	212,2	221,1	191,3	159,5
Summa skulder		1 413,3	1 507,5	318,5	301,9	342,3
S:a eget kapital, avsättningar och skulder		2 016,7	2 138,2	823,7	824,8	875,0
Ansvarsförbindelser						
Pensionsförpliktelser	23	269,7	255,2	269,7	255,2	265,1
Borgensförbindelser	24	0,5	0,5	1 120,8	1 184,9	0,0
Soliditet enligt balansräkning		26,4%	26,3%	54,5%	56,2%	55,0%
Soliditet inkl samtliga pensionsförpliktelser		13,0%	14,4%	21,8%	25,3%	24,7%

Noter

Not 1 Verksamhetens intäkter	Koncernen		Kommunen	
	2014	2015	2014	2015
Försäljningsintäkter	17,5	19,1	6,3	7,7
Gransknings- och tillsynsavgifter	8,7	6,6	8,7	6,6
Konsumtionsavgifter	56,7	64,1	67,0	75,2
Parkeringsavgifter	6,9	6,7	6,6	6,3
Hamnavgifter	25,9	28,6	25,9	28,6
Daghemsavgifter	9,4	10,1	9,4	10,1
Äldreomsorgsavgifter	10,9	10,3	10,9	10,3
Felparkeringsavgifter	0,8	0,8	0,8	0,8
Bidrag	27,9	39,6	27,9	39,6
Försäljning av verksamhet	18,1	14,6	18,1	14,6
Ersättning från Försäkringskassan, personlig assistent	7,0	3,9	7,0	3,9
Projektintäkter	7,9	9,5	7,9	9,5
Hysesintäkter	125,9	131,1	16,6	18,5
Övriga intäkter	31,2	1,5	52,8	26,0
Överfört taxekollektivens resultat till balansräkning	-2,7	-4,4	-2,7	-4,4
Summa	352,2	342,0	263,4	253,5

Not 2 Verksamhetens kostnader	2014	2015	2014	2015
Löner och sociala avgifter, exklusive avtalspension	512,4	546,7	486,7	519,6
Avtalspension; avsättning förmånsbestämd ålderspension	9,9	2,9	9,9	2,9
Avtalspension; utbetalning avgiftsbestämd ålderspension	27,5	28,2	25,6	27,0
Personalsociala avgifter	5,1	4,7	5,1	4,7
Arvode förtroendevalda	4,7	4,5	4,7	4,5
Pensionsutbetalningar till pensionärer	9,6	11,4	9,6	11,4
Lokalhyror	0,4	-2,7	74,7	78,6
Övriga lokalkostnader	91,0	82,9	11,7	17,0
Hyra och leasing av anläggningstillgångar	5,2	4,1	5,2	4,1
Transfereringar och bidrag	18,5	18,5	18,5	18,5
Köp av verksamhet	41,4	37,3	41,4	37,3
Konsulttjänster	7,4	9,1	13,3	15,2
Diverse främmande tjänster	18,2	18,9	18,2	18,9
Tele- och datakommunikation, porto	3,2	3,7	3,2	3,7
Hotell- och resekostnader, transporter	18,8	17,3	18,8	17,3
Material	42,3	39,7	42,3	39,7
Projektkostnader	7,5	8,4	7,5	8,4
Entreprenader	10,7	10,3	10,7	10,3
Övriga kostnader	19,4	10,1	34,5	13,4
Summa	853,1	856,2	841,6	852,6

Specifikation av leasingkostnader samt hyreskostnader	Förfall inom 1 år 2014	2015	Förfall mellan 1 o 5 år 2014	2015
Leasingavtal transportmedel	2,7	3,0	2,7	3,0
Leasingavtal maskiner och inventarier	0,2	0,4	0,0	0,4
Lokalhyror	64,0	65,2	52,4	65,2

Not 3 Jämförelsestörande poster	Koncernen		Kommunen	
	2014	2015	2014	2015
Verksamhetens intäkter				
Återbetalning premier AFA Försäkring	0,0	5,3	0,0	5,3
Realisationsvinster maskiner, inventarier och fastigheter	0,5	0,0	0,5	0,0
Exploateringsverksamhet	22,4	1,1	22,4	1,1
Medfinansiering järnvägsbron	6,5	0,0	6,5	0,0
Verksamhetens kostnader				
Exploateringsverksamhet	9,2	1,6	9,2	1,6
Renovering Stadshuset	10,2	0,0	10,2	0,0
Summa	64,2	65,5	24,9	27,3

Not 4 Avskrivningar och nedskrivningar	2014	2015	2014	2015
Fastigheter och anläggningar	53,2	54,5	16,5	17,9
Maskiner och inventarier	10,2	10,0	8,4	8,5
Nedskrivning av anlägggn.tillgång	0,8	1,0	0,0	1,0
Summa	64,2	65,5	24,9	27,3

Not 5 Skatteintäkter	2014	2015	2014	2015
Egna skatteintäkter	459,3	482,6	459,3	482,6
Slutavräkning föregående år, korrigerig	-1,3	-1,0	-1,3	-1,0
Slutavräkning innevarande år, preliminär	0,1	0,5	0,1	0,5
Summa	458,1	482,1	458,1	482,1

Not 6 Generella statsbidrag, utjämning, fastighetsavgift	2014	2015	2014	2015
Inkomstutjämning	141,4	147,6	141,4	147,6
Kostnadsutjämning	-22,2	-27,7	-22,2	-27,7
LSS-utjämning	-7,6	-8,1	-7,6	-8,1
Strukturbidrag	11,1	11,2	11,1	11,2
Regleringsavgift	2,9	-0,5	2,9	-0,5
Generella bidrag från staten	0,0	2,0	0,0	2,0
Kommunal fastighetsavgift	28,4	30,6	28,4	30,6
Summa	154,0	155,2	154,0	155,2

Not 7 Finansnetto	2014	2015	2014	2015
<i>Finansiella intäkter</i>				
Utdelning på aktier och andelar	0,0	0,0	0,0	0,0
Utdelning värdepapper	1,1	0,8	1,1	0,8
Räntebidrag	0,0	0,0	0,0	0,0
Räntor på likvida medel	1,1	0,2	0,4	0,1
Övriga finansiella intäkter	3,2	3,5	3,2	3,5
Summa	5,3	4,5	4,6	4,3
<i>Finansiella kostnader</i>				
Räntekostnader och liknande poster	35,2	35,5	0,0	0,0
Ränta på exploateringsprojekt	0,0	0,0	0,0	0,0
Bankkostnader	0,4	0,4	0,4	0,4
Ränta på intjänade pensionsförmåner	0,7	0,3	0,7	0,3
Övriga finansiella kostnader	0,0	0,0	0,0	0,0
Summa	36,3	36,3	1,2	0,8

Noter

	Koncernen		Kommunen	
	2014	2015	2014	2015
Not 8 Årets resultat				
<i>Avstämning av balanskravet:</i>				
Årets resultat enligt resultaträkningen			12,5	14,4
Avgår: samtliga realisationsvinster			-0,5	0,0
Avgår: förändrad diskonteringsränta pensionsskuld			0,0	0,0
Årets balanskravresultat			12,0	14,4
Not 9 Justering övr, ej likviditetspåverkande poster				
Justering för realisationsvinst/-förlust	-0,5	0,0	-0,5	0,0
Summa	-0,5	0,0	-0,5	0,0
Not 10 Materiella anläggningstillgångar				
MARK OCH MARKANLÄGGNINGAR				
Ingående ackumulerade anskaffningsvärden	88,4	137,8	24,2	35,8
Nyanskaffningar eller överfört från pågående arbeten	49,4	5,4	11,6	0,0
Försäljning och utrangering	0,0	0,0	0,0	0,0
Utgående ackumulerade anskaffningsvärden	137,8	143,2	35,8	35,8
Ingående ackumulerade avskrivningar	-11,9	1,0	-1,4	-1,5
Återförs ackumulerade avskrivningar på försäljn/utr	15,6	12,1	0,0	0,0
Årets avskrivningar	-2,7	-3,3	-0,1	-0,1
Utgående ackumulerade avskrivningar	1,0	9,8	-1,5	-1,6
MARK O MARKANLÄGGN Utgående bokfört värde	138,8	153,0	34,3	34,2
BYGGNADER OCH TEKN ANLÄGGNINGAR				
Ingående ackumulerade anskaffningsvärden	1 961,2	2 104,8	536,0	587,2
Nyanskaffningar eller överfört från pågående arbeten	145,7	161,2	53,1	16,1
Försäljning och utrangering	-2,0	-1,9	-2,0	-1,9
Utgående ackumulerade anskaffningsvärden	2 104,8	2 264,1	587,2	601,4
Ingående ackumulerade avskrivningar	-611,7	-661,9	-191,5	-206,8
Återförs ackumulerade avskrivningar på försäljn/utr	-25,9	-25,3	0,3	0,9
Årets avskrivningar	-50,5	-50,3	-15,6	-16,9
Utgående ackumulerade avskrivningar	-688,1	-737,6	-206,8	-222,9
BYGGN O TEKN ANL Utgående bokfört värde	1 416,7	1 526,6	380,3	378,5
MASKINER OCH INVENTARIER				
Ingående ackumulerade anskaffningsvärden	239,2	244,9	212,7	218,8
Nyanskaffningar eller överfört från pågående arbeten	10,6	13,3	9,6	12,2
Försäljning och utrangering	-4,9	-1,4	-3,5	-0,1
Utgående ackumulerade anskaffningsvärden	244,9	256,7	218,8	231,0
Ingående ackumulerade avskrivningar	-198,6	-205,7	-175,7	-182,4
Återförs ackumulerade avskrivningar på försäljn/utr	4,0	1,4	2,6	0,0
Årets avskrivningar	-11,1	-10,9	-9,3	-9,3
Utgående ackumulerade avskrivningar	-205,7	-215,2	-182,4	-191,7
MASK O INV Utgående bokfört värde	39,2	41,5	36,4	39,2
PÅGÅENDE ARBETEN				
Ingående ackumulerade anskaffningsvärden	66,0	49,6	10,3	1,6
Justering ingående balans pågående arbeten	0,0	0,0	2,7	0,0
Nyanskaffningar under året	165,2	220,0	62,7	58,7
Överfört till byggnader, markanläggningar, inventarier	-184,2	-190,4	-74,1	-28,3
PÅGÅENDE ARBETEN Utgående bokfört värde	49,6	79,2	1,6	32,1
Summa	1 644,3	1 800,3	452,6	484,0

	Koncernen		Kommunen	
	2014	2015	2014	2015
Not 11 Aktier, adelar, bostadsrätter				
<i>Aktier:</i>				
AB Strömstads Badanstalt	0,0	0,0	0,2	0,7
AB Strömstadsbyggen	0,0	0,0	9,0	11,0
AB Strömstadslokaler	0,0	0,0	7,0	22,0
AB Strömstadsgaragen	0,0	0,0	0,0	0,0
AB Strömstanet	0,0	0,0	2,7	2,7
<i>Andelar:</i>				
Kommuninvest ekonomisk förening	0,8	7,2	0,7	6,8
Kommuninvest	1,9	1,9	1,9	1,9
Långfristiga fordringar	0,7	0,1	5,7	0,0
Summa	3,3	9,2	27,2	45,1
<i>*) aktieägartillskott har under året utbetalats till AB Strömstadsbyggen med 2 Mkr, AB Strömstadslokaler 15 Mnkr samt 0,5 Mnkr till AB Strömstads Badanstalt.</i>				
Not 12 Förråd				
Förrådslagt material	1,6	1,9	1,5	1,6
Bränslelager	0,8	0,6	0,0	0,0
Summa	2,4	2,5	1,5	1,6
Not 13 Exploateringsverksamhet				
Exploatering Myren	0,1	0,3	0,1	0,3
Exploatering Canningområdet	10,6	11,6	10,6	11,6
Exploatering Mällbyhöjd	2,5	2,6	2,5	2,6
Exploatering DP Hälkedalen ham	2,3	2,3	2,3	2,3
Expl Bojar/Grandalen	0,5	0,5	0,5	0,5
Exploatering Monelid/Seläter	0,9	0,9	0,9	0,9
Expl.Skee syd DP/Bastekärr1:18	37,5	38,1	37,5	38,1
Expl Hjältsgård 6:1	1,6	0,0	1,6	0,0
Exploatering Brovallen	0,8	0,8	0,8	0,8
Övriga exploateringsprojekt	0,4	0,5	0,4	0,5
Summa	57,3	57,6	57,3	57,6

Noter

	Koncernen		Kommunen	
	2014	2015	2014	2015
Not 14 Kortfristiga fordringar				
Konsumtionsavgifter	0,6	0,6	0,6	0,6
Barnomsorgsavgifter	0,4	0,3	0,4	0,3
Äldreomsorgsavgifter	0,7	0,6	0,7	0,6
Fakturering övrig	16,9	11,4	13,9	5,4
Momsfordran	5,5	5,0	5,5	5,0
Fordringar på staten	24,8	28,4	24,8	28,4
Projektmedel	2,6	1,3	2,6	1,3
Förutbetalda hyror januari	0,0	4,0	0,0	4,0
Förutbetalda kostnader och upplupna intäkter, övrigt	21,5	17,8	11,6	10,5
Resultatfond Fjärrvärme	0,7	0,4	0,7	0,4
Övrigt	1,5	5,8	1,0	0,1
Summa	75,2	75,6	61,8	56,5
Not 15 Aktieportfölj (placerade pensionsmedel)				
Ingående ackumulerade anskaffningsvärde	21,7	22,1	21,7	22,1
Nyanskaffning	0,3	0,4	0,3	0,4
Försäljning	0,0	0,0	0,0	0,0
Utgående ackumulerade anskaffningsvärde	22,1	22,4	22,1	22,4
Ingående ackumulerade nedskrivningar	0,0	0,0	0,0	0,0
Årets nedskrivningar	0,0	0,0	0,0	0,0
Återföring av tidigare nedskrivningar	0,0	0,0	0,0	0,0
Utgående ackumulerade nedskrivningar	0,0	0,0	0,0	0,0
Summa	22,1	22,4	22,1	22,4
Not 15 Ränportfölj (placerade pensionsmedel)				
Ingående ackumulerade anskaffningsvärde	63,0	64,2	63,0	64,2
Nyanskaffning	1,2	1,0	1,2	1,0
Försäljning	0,0	0,0	0,0	0,0
Utgående ackumulerade anskaffningsvärde	64,2	65,2	64,2	65,2
Ingående ackumulerade nedskrivningar	0,0	0,0	0,0	0,0
Årets nedskrivningar	0,0	0,0	0,0	0,0
Återföring av tidigare nedskrivningar	0,0	0,0	0,0	0,0
Utgående ackumulerade nedskrivningar	0,0	0,0	0,0	0,0
Summa	64,2	65,2	64,2	65,2
Not 16 Kortfristig placering				
Fondinnehav	20,0	20,0	20,00	20,0
Summa	20,0	20,0	20,0	20,0
Not 17 Kassa och bank				
Kassa	0,1	0,0	0,0	0,0
Bank	84,0	49,4	73,3	36,2
varav AB Strömstadsbyggen, del i koncernkonto		38,9	28,4	
varav AB Strömstadslokaler, del i koncernkonto			14,7	2,1
varav AB Strömstads Badanstalt, del i koncernkonto			1,0	1,2
varav AB Strömstads garagen, del i koncernkonto			0,6	0,9
varav AB StrömstaNet, del i koncernkonto			13,0	3,4
varav öronmärkt för strategiska åtgärder			5,9	5,9
varav öronmärkt för investeringsfond			8,0	8,0
Plusgiro	43,8	36,0	43,8	36,0
Summa	127,9	85,4	117,1	72,2

	Koncernen		Kommunen	
	2014	2015	2014	2015
Not 18 Eget kapital				
Ingående eget kapital enl. fastställt balansräkning	522,4	538,8	436,7	449,2
Årets resultat enligt resultaträkning	16,4	23,5	12,5	14,4
Summa	538,8	562,3	449,2	463,6
Specifisering av eget kapital				
Anläggningsskapital	379,4	454,9	326,4	359,2
Rörelsekapital	159,4	107,3	122,8	104,4
varav pensionsfond	84,7	87,7	86,3	87,7
varav öronmärkt för strategiska åtgärder*	5,4	5,9	5,9	5,9
varav öronmärkt för investeringsfond**	8,0	8,0	8,0	8,0
Summa	538,8	562,3	449,2	463,6*
<i>Ingående balans (5,9 Mkr) har tillförts årets markförsäljning (27,8 tkr)</i>				
<i>** Avser framtida investeringar</i>				
Not 19 Avsättningar				
Ingående avsättning	45,4	56,0	45,4	56,0
Ränte- och basbeloppsuppräkring	0,2	-0,4	0,2	-0,4
Nyintjänad pension	9,4	6,8	9,4	6,8
Pensionsutbetalningar	-1,2	-1,4	-1,2	-1,4
Förändring av löneskatt	2,1	0,6	2,1	0,6
Övrigt	0,1	-2,4	0,1	-2,4
Utgående avsättning	56,0	59,2	56,0	59,2
- varav arbetstagare		18,7		18,7
- varav pensionstagare		18,7		18,7
- varav avgångna		9,1		9,1
- varav garanti- och visstids pensioner		1,1		1,1
- varav löneskatt		11,6		11,6
<i>Utredningsgrad (tidigare aktualiseringsgrad) är för 2015 96 %. Måttet omfattar numera bland annat även anställningar från 1998.</i>				
Not 20 Uppskjuten skatt				
AB Strömstadsbyggen koncern	8,7	9,1		
AB Strömstadslokaler	0,0	0,0		
Summa	8,7	9,1		
Not 21 Långfristiga skulder				
Skulder till kreditinstitut m.m.	1 114,9	1 184,7	0,0	0,0
Utnyttjad kontokredit	0,0	0,0	0,0	0,0
Förutbetalda anslutningsavgifter VA-kollektivet	62,5	66,9	62,5	66,9
Förutbetalda anslutningsavgifter fjärrvärme	4,7	4,4	4,7	4,4
Förutbetalda gatukostnadsersättningar	16,5	16,4	16,5	16,4
Förutbetalda investeringsbidrag	8,0	8,0	8,0	8,0
Investeringsfond VA	0,0	4,7	0,0	4,7
Investeringsfond förråd/eko	0,0	5,2	0,0	5,2
Investeringsfond Avfall	5,7	5,0	5,7	5,0
Summa	1 212,3	1 295,3	97,4	110,6

Noter

Not 22 Kortfristiga skulder	Koncernen		Kommunen	
	2014	2015	2014	2015
Leverantörsskulder	47,7	54,7	31,7	34,7
Semesterlöneskuld, upplupna löner, exkl sociala avgifter	32,7	33,1	30,5	31,4
Upplupna kostnader avgiftsbestämd ålderspension	17,9	19,3	17,9	19,3
Upplupna sociala avgifter	17,3	17,6	16,4	17,0
Skattekontoavräkning	20,9	17,9	17,3	16,5
Upplupna skattekostnader, förutbetalda skatteintäkter	5,4	2,8	4,3	0,9
Projektbidrag	17,2	15,5	17,2	15,5
Flyktingverksamhet periodisering	0,8	12,4	0,8	12,4
Strömstadsbyggen, del i koncernkonto	0,0	0,0	38,9	28,4
Strömstadslokaler, del i koncernkonto	0,0	0,0	14,7	2,1
Strömstads Badanstalt, del i koncernkonto	0,0	0,0	1,0	1,2
Strömstanet, del i koncernkonto	0,0	0,0	13,0	3,4
Strömstadsgaragen del i koncernkonto	0,0	0,0	0,6	0,9
Förutbetalda intäkter, övrigt	7,2	8,4	0,1	0,0
Upplupna kostnader, övrigt	23,5	25,0	9,0	6,0
Resultatfond taxekollektiven	5,7	0,0	5,7	0,0
Övrigt	4,6	5,4	2,1	1,6
Summa	201,0	212,2	221,1	191,3
Not 23 Pensionsförpliktelser	2014	2015	2014	2015
Ingående ansvarsförbindelse	276,8	269,7	276,8	269,7
Ränte- och basbeloppsuppräknings	-1,2	0,7	-1,2	0,7
Nyintjänad pension	5,2	-3,9	5,2	-3,9
Penionsutbetalningar	-8,2	-7,9	-8,2	-7,9
Förändring av löneskatten	-1,4	-2,8	-1,4	-2,8
Övrigt	-1,5	-0,6	-1,5	-0,6
Utgående ansvarsförbindelse	269,7	255,2	269,7	255,2
Not 24 Ställda panter och borgensförbindelser	2014	2015	2014	2015
Borgen AB Strömstadsbyggen	0,0	0,0	770,7	800,7
Borgen AB Strömstadslokaler	0,0	0,0	289,9	324,0
Borgen AB Strömstanet	0,0	0,0	60,0	60,0
Kommunalt förlustansvar för egna hem	0,1	0,1	0,1	0,1
Övriga borgensförbindelser	0,5	0,4	0,2	0,2
Summa	0,5	0,5	1 120,8	1 184,9

Strömstads kommun har i november 1999 ingått en solidarisk borgen såsom för egen skuld för Kommuninvest i Sverige AB:s samtliga nuvarande och framtida förpliktelser. Samtliga 280 kommuner som per 2015-12-31 var medlemmar i Kommuninvest har ingått likalydande borgensförbindelser. Mellan samtliga medlemmar i kommuninvest ekonomisk förening har ingåtts ett regressavtal som reglerar fördelningen av ansvaret mellan medlemskommunerna vid ett eventuellt ianspråkstagande av ovan nämnda borgensförbindelse. Enligt regressavtalet ska ansvaret fördelas dels i förhållande till storleken på de medel som respektive medlemskommun lånat av Kommuninvest i Sverige AB, dels i förhållande till storleken på medlemskommunernas respektive insatskapital i Kommuninvest ekonomisk förening. Vid en uppskattning av den finansiella effekten av Strömstads kommuns ansvar enligt ovan nämnd borgensförbindelse, kan noteras att per 2015-12-31 uppgick Kommuninvest Sverige AB:s totala förpliktelser till 325 620 649 807 kronor och totala tillgångar till 319 573 677 123 kronor. Kommunens andel av de totala förpliktelserna uppgick till 1 063 433 831 kronor och andelen av de totala tillgångarna uppgick till 1 044 970 449 kronor.

Korta fakta 5 års översikt

Resultaträkning Belopp i Mnkr	2011	2012	2013	2014	2015
Verksamhetens intäkter	208,7	235,6	269,8	263,4	253,5
Verksamhetens kostnader	-720,2	-749,2	-790,4	-841,6	-852,6
Avskrivningar/nedskrivningar	-20,4	-22,3	-30,9	-24,9	-27,3
Återbokn(+)/Nedskrivn(-) pensionsfond	0,0	0,0	0,0	0,0	0,0
Verksamhetens nettokostnader	-531,9	-535,9	-551,4	-603,1	-626,4
Skatteintäkter	427,5	432,1	440,6	458,1	482,1
Kommunal utjämning	112,3	113,6	141,8	154,0	155,2
Finansiella intäkter	4,2	4,1	7,0	4,6	4,3
Finansiella kostnader	-3,9	-0,9	-4,2	-1,2	-0,8
Resultat före extraordinära poster	8,2	12,9	33,7	12,5	14,4
Extraordinära poster	0,0	0,0	0,0	0,0	0,0
Årets resultat kommunen	8,2	12,9	33,7	12,5	14,4
Balansräkning Belopp i Mnkr	2011	2012	2013	2014	2015
Anläggningstillgångar	397,8	418,3	439,9	479,8	529,1
Omsättningstillgångar	270,7	280,4	299,5	343,9	295,7
Summa tillgångar	668,5	698,7	739,4	823,7	824,8
Eget kapital	389,7	403,0	436,7	449,2	463,6
Avsättningar	46,7	38,4	45,4	56,0	59,2
Långfristiga skulder	61,5	81,9	97,8	97,4	110,6
Kortfristiga skulder	170,6	175,4	159,5	221,1	191,3
S:a EK, avsättningar o skulder	668,5	698,7	739,4	823,7	824,8
Nyckeltal	2011	2012	2013	2014	2015
Årets resultat per invånare, kr	680	1 050	2 704	981	1 121
Årets resultat/skatter och bidrag, %	1,5	2,4	5,8	2,0	2,3
Nettokostnadsandel av skatter o statsbidr, %	98,5	98,2	94,7	98,5	98,3
Kassalikviditet, %	82	66	85	81	67
Nettoinvesteringar Mnkr	38,2	38,9	36,2	63	59
Soliditet inkl pensionsförpl utom BR, %	20,5	20,4	21,6	21,8	25,3
Soliditet enligt balansräkning, %	58,3	57,7	59,1	54,5	56,2
Primärkommunal skattesats	22,34	21,91	21,91	21,91	21,91
Invånarantal 31 dec enligt SCB:s statistik	12 010	12 295	12 480	12 694	12 854

Redovisningsmodell & redovisningsprinciper

Redovisningsmodell

Den kommunala redovisningen regleras genom lagen om kommunal redovisning. Årsredovisningen ska enligt lagen innehålla en förvaltningsberättelse, resultaträkning, balansräkning samt en kassaflödesanalys. För kommunens interna redovisning tillkommer drift- och investeringsredovisning. Årsredovisningen ska även innehålla en sammanställd redovisning (koncernredovisning). Denna består av en sammanställd resultat- och balansräkning för kommunen samt de bolag i vilka kommunen har ett betydande inflytande. Kommunen ska enligt den kommunala redovisningslagen följa god redovisningssed avseende bokföring och redovisning. Kommunen följer i allt väsentligt lagen och rekommendationer från Rådet för kommunal redovisning, för undantag se nedan om komponentavskrivning.

Redovisningsprinciper

Koncernföretagens behållning på kommunens koncernkonto redovisas som en del av kommunens likvida medel. Motsvarande belopp har tagits upp som en kortfristig skuld.

Materiella anläggningstillgångar är upptagna till anskaffningsvärde minskat med avskrivningar. Avskrivning påbörjas månaden efter att tillgången tas i bruk och vid beräkning av avskrivningar används den linjära metoden. Investeringsbidrag och gatukostnadsersättningar bokförs initialt som långfristig skuld och intäktsförs sedan successivt i takt med att avskrivningar sker för anläggningen. För befintliga investeringar tillämpas huvudsakligen följande avskrivningsperioder:

- Maskiner och inventarier 3, 5, 10 och 20 år
- Anläggningar för hamn/gator- och vägar/vatten- och renhållning 10, 15, 20, 33, 50 och 70 år
- Mark och konst – ingen avskrivning

Gränsdragning mellan kostnad och investering tillämpas vid en nyttjandeperiod på minst tre år och ett prisbasbelopp.

Avsteg har gjorts från gällande lagstiftning då kommunen ännu inte börjat tillämpa komponentavskrivning fullt ut i enlighet med RKR 11.4. Komponentavskrivning har påbörjats för nya investeringar från 2013. Däremot kvarstår arbetet med införandet av komponentavskrivning för befintliga investeringar. I första hand är det de största anläggningarna inom VA som ska påbörjas. Vissa riktlinjer avseende komponentuppdelning har fastställts och målsättning är att komponentavskrivning ska utföras på de största anläggningar inom VA under 2016.

Pensionskostnad och pensionskostnad beräknas av Skandia. Pensionsrättigheter intjänade till och med 1997 redovisas som ansvarsförbindelse. Pensionsrättigheter intjänade från och med 1998 redovisas som avsättning i den mån de inte avser avgiftsbestämd ålderspension. Den avgiftsbestämda delen avseende 2015 har kostnadsförts och redovisas som kortfristig skuld. Den årliga förändringen av pensionsavsättningen redovisas som verksamhetskostnad och de finansiella kostnaderna redovisas som finansiell kostnad i resultaträkningen. Samtliga pensionskostnader har belastats med särskild löneskatt.

Akkumulerade resultat samt årets resultat för VA- och avfallskollektiven har överförts till vardera investeringsfond och redovisas som långfristiga skulder i kommunens balansräkning. Fjärrvärmekollektivets resultat redovisas som fordran. Avfallskollektivet har sedan 2012 en investeringsfond som avser två förrädsbyggnader på Återvinningscentralen.

I rörelsekapitalet är 8 Mnkr örönmärkt i en investeringsfond för framtida investeringar samt 5,9 Mnkr i fond för framtida strategiska åtgärder.

Kommunens pensionsmedelsportfölj är klassificerad som finansiell omsättningstillgång sedan 2012 enligt RKR 20. Portföljens förvaltning regleras av fullmäktige antaget reglemente KF2007-06-14/140. Samtliga placeringsmedel är värderade till det lägsta av anskaffningsvärdet och marknadsvärdet.

Sammanställd redovisning

Den sammanställda redovisningen omfattar den kommunala koncernen Strömstads kommun. Här ingår kommunens tre helägda koncernföretag, AB Strömstadsbyggen, AB Strömstadslokaler och AB Strömstads Badanstalt. I Strömstadsbyggens koncern ingår två helägda bolag; Strömstadgaragen och Strömstanet.

Koncernredovisningen har upprättats enligt förvärvsmetoden. Med förvärvsmetoden avses att det av kommunen vid förvärvstillfället förvärvade egna kapitalet i dotterföretagen har eliminerats. Därefter intjänat kapital räknas in i koncernens eget kapital. Den sammanställda redovisningen grundas på preliminära bokslut för företagen. Interna mellanhavanden mellan de i koncernen ingående enheterna har i allt väsentligt eliminerats.

Vid upprättande av koncernredovisningen tillämpas i första hand kommunens redovisningsprinciper, dock kvarstår AB Strömstadslokalers anpassning till komponentavskrivning i avvaktan på bolagets övergång till K3 under 2016. Efter att den sammanställda redovisningen för kommunkoncernen var klar i bokslut 2014, som grundades på preliminära bokslut för dotterföretagen, har AB Strömstadslokaler övergått till BFNR 2008:1 (K2). Det har inneburit att Strömstadslokaler i efterhand har korrigerat bolagets uppskjutna skatt i enlighet med K2 reglerna som då ska redovisas över eget kapital. Justering av detta har skett i kommunkoncernens sammanställda redovisning i bokslut 2015 då jämförelseåret 2014 har påverkats så att noten för koncernens ingående egna kapital (not nr 18) samt uppskjuten skatteskuld (not nr 20) har justerats. AB Strömstadsbyggen redovisar sedan 2014 enligt BFNR 2012:1 (K3).

Ord- och begreppsförklaring

Anläggningskapital	Skillnaden mellan anläggningstillgångar och långfristiga skulder plus avsättningar. Utgör en del av det egna kapitalet.	Kassaflödesanalys	Kassaflödet är skillnaden mellan in- och utbetalningar. Kassaflödesanalysen visar årets förändring av likvida medel, totalt samt från respektive ordinarie verksamhet, investeringsverksamheten och finansieringsverksamheten.	Omsättningstillgång	Tillgång som på kort tid kan omsättas till likvida medel och som inte är avsedda för stadigvarande bruk, t ex likvida medel, kortfristiga fordringar och förråd.
Anläggningstillgång	Tillgång som är avsedd för stadigvarande bruk eller innehav, t ex fastigheter, maskiner och inventarier.	Kassalikviditet	Omsättningstillgångar, utom förråd och exploateringsverksamhet, i procent av kortfristiga skulder. Visar betalningsberedskap på kort sikt.	Pensionsskuld	Kommunens skuld gentemot nuvarande och blivande pensionärer. Redovisas enligt den s.k. blandmodellen, som innebär att skuld upparbetad till och med 1997 redovisas som en ansvarsförbindelse utanför balansräkningen. Pensionsskuld upparbetad från och med 1998 redovisas som en avsättning.
Ansvarsförbindelser	Förpliktelse i form av borgensåtaganden, pensionsskuld, ställda panter och dylikt. Resultatet belastas om/när förpliktelsen infrias.	Kommunkoncernen	Den kommunala förvaltningen och kommunens koncernföretag.	Periodisering	Inkomster och utgifter hänförs till en bestämd redovisningsperiod enligt bokföringsmässiga grunder.
Avskrivningar	Planmässig nedsättning av anläggningstillgångars värde, ska spegla värdeminskningen.	Koncernföretag	En juridisk person där kommunen själv eller med stöd av andra koncernföretag har ett varaktigt och bestämmande eller betydande inflytande som ger möjlighet att påverka utformningen av koncern, företagets verksamhet, mål och strategier etc.	Rörelsekapital	Skillnaden mellan omsättningstillgångar och kortfristiga skulder.
Avsättningar	Förpliktelse som är säkra eller högst sannolika till sin förekomst, men ovissa till belopp och infriandetidpunkt. Detta gäller bland annat pensionsåtaganden.	Kortfristiga skulder och fordringar	Skulder och fordringar som har förfallodag mindre än ett år efter balansdagen.	Semesterlöneskuld	Personalens intjänade ej uttagna semesterdagar.
Balanskrav	Lagstadgat krav om att kommunens intäkter ska överstiga kostnaderna.	Likvida medel	Pengar på plusgiro, bank och andra kortfristiga penningplaceringar.	Soliditet	Eget kapitals andel av det totala kapitalet. Visar långsiktig betalningsberedskap.
Balansräkning	Visar den ekonomiska ställningen vid bokslutstillfället. Här framgår hur kommunen använt respektive anskaffat sitt kapital.	Långfristiga skulder och fordringar	Skulder och fordringar som har förfallodag senare än ett år efter balansdagen.		
Eget kapital	Skillnaden mellan tillgångar och skulder, kommunens förmögenhet, dvs. tidigare års ackumulerade överskott. Består av rörelsekapital och anläggningskapital.	Nettoinvestering	Investeringsutgifter minus investeringsbidrag.		
Finansnetto	Finansiella intäkter minus finansiella kostnader.	Nettokostnadsandel	Verksamhetens nettokostnader, inklusive finansnettot, andel av skatteintäkter och utjämningsbidrag.		

Revisionsberättelsen för år 2015

Vi, av fullmäktige utsedda revisorer, har granskat den verksamhet som bedrivits i styrelse och nämnder och genom utsedda lekmannarevisorer/revisorer den verksamhet som bedrivits i kommunens företag.

Styrelse och nämnder ansvarar för att verksamheten bedrivs enligt gällande mål, beslut och riktlinjer samt de lagar och föreskrifter som gäller för verksamheten. De ansvarar också för att det finns en tillräcklig intern kontroll i verksamheten samt för återredovisning till fullmäktige.

Revisorerna ansvarar för att granska verksamhet, intern kontroll och räkenskaper samt att pröva om verksamheten bedrivits enligt fullmäktiges uppdrag och mål samt de lagar och föreskrifter som gäller för verksamheten.

Granskningen har utförts enligt kommunallagen, god revisionsred i kommunal verksamhet och kommunens revisionsreglemente. Granskningen har genomförts med den inriktning och omfattning som behövs för att ge rimlig grund för bedömning och ansvarsprövning.

Enligt kommunallagen ska det finnas en uppföljning av målen som har betydelse för god ekonomisk hushållning. Vi konstaterar att avrapporteringen av de verksamhetsmässiga målen i årsredovisningen saknar tillräcklig tydlighet, struktur och helhet och som en följd av detta är det inte möjligt för oss att bedöma om resultatet är förenligt med de mål som fullmäktige beslutat. Genomförda granskningsinsatser under året visar att det finns utvecklingsområden kopplat till att tydliggöra målstrukturen i kommunen.

Vi bedömer sammantaget att styrelse och nämnder i Strömstad kommun i allt väsentligt har bedrivit verksamheten på ett ändamålsenligt och från ekonomisk synpunkt tillfredsställande sätt.

Vi bedömer att räkenskaperna i allt väsentligt är rättvisande.

Vi bedömer att styrelsens och nämndernas interna kontroll har varit tillräcklig.

Vi bedömer sammantaget att resultatet enligt årsredovisningen är förenligt med de finansiella mål som fullmäktige uppställt. Det är inte möjligt att bedöma om resultatet är förenligt med de verksamhetsmässiga mål som fullmäktige uppställt.

Strömstad den 18 april 2016


Asa Karlsson
Ordförande


Ingemar Edvardsson
Vice ordförande


Jan Gabrielsson


Ulla-Britt Carlsson


John Brandell


Lars Flodin

Bilaga:
Redogörelse för revisionen år 2015

**STRÖMSTADS
KOMMUN**



Växel: 0526-190 00 Fax: 0526-191 10 Besöksadress: Norra Bergsgatan 23 E-post: kommun@stromstad.se