



GRÄNSSNITTET

LANTMÄTERIETS
TIDNING

DECEMBER 2014

#4

VATTENDJUPEN I STRAND-
NÄRA OMRÅDEN
ska kartläggas

10 ÅR MED
3D-FASTIGHETER

EMIGRANTER VILLE HA
SVENSKA ORTNAMN

Hej kära läsare!

Efter en novembermånad som i år varit osedvanligt grå i hela landet passar nog många på att så här i adventstider riktigt frossa i levande ljus. Vackert och stämningsfullt, men inte alldeles ofarligt – varje år inträffar bränder på grund av att ljus glömts bort. Räddningstjänsten får rycka ut.

Om det brinner någonstans, har hänt en olycka eller någon har blivit akut och allvarligt sjuk måste förstas räddningstjänst och/eller ambulans kunna ta sig till platsen snabbt. Kartor och gps är viktiga arbetsredskap för dessa aktörer, men dessvärre innehåller navigeringstjänsterna inte alltid uppdaterade kartor. Det finns exempel på brandbilar som kört fel och ambulanser som inte hittat fram.

Blåljusaktörerna behöver ha säkrare tillgång till aktuella geodata – kartor och adresser – av bra kvalitet. Ett projekt med syftet att åstadkomma just detta drivs av Lantmäteriet och Future Position X, i samverkan med bland annat flera andra myndigheter och kommuner. Du kan läsa om projektet på sidan 9, tillsammans med ett på-platsen-reportage från Ambulansen i Gävle.

Geodata är användbart i åtskilliga sammanhang. Mycket information blir tydligare när den placeras på en karta – det kan exempelvis handla om befolkningsstatistik, huspriser, naturtyper och väder-/klimatdata. Många lärare anser att geografundervisningen får ett lyft om man kan använda geografiska informationssystem (GIS) på lektionerna. Här har skolor som tillhör kommuner som deltar i Geodatasamverkan en fördel. De får tillgång till databaser med kartor och lägesbunden information från en mängd källor, bland annat från oss. Danderyds gymnasium är en av de skolor som utnyttjar detta – där låter man nu eleverna utforska närområdet med hjälp av GIS på geografiklektionerna.

I geodata ingår även ortnamn och det är vi som ansvarar för den statliga ortnamnsverksamheten. Ett av de uppdrag som vår ortnamnssektion arbetar med just nu är att på förhållandevis kort tid ta fram namnförslag till över 2 500 nya folkbokföringsdistrikt. Arbetet har pågått under hösten och en färdig lista ska lämnas till regeringen i mitten av januari nästa år. Namnen på distrikten ska dock för kontinuitetens skull i huvudsak baseras på namnen på de tidigare församlingarna, namn som i sin tur ofta kan härledas till de ännu äldre sockennamnen. Detta uppskattas av släktforskarna. Mer om detta finns i artikeln på sidan 26.

Trevlig läsning!
Bengt Kjellson

Jag vill också önska dig god jul och gott nytt år!



Innehåll

Omslagsbild Mats Karlsson

- 2** **Ledare** Bengt Kjellson
 - 6** **Historisk karta** Gävle
-
- 8** **Samarbetsprojekt ska ge säkrare**
kartor till blåljusaktörerna
 - 9** **Bra kartor räddar liv**
 - 11** **Geodata lyfter geografiämnet**
 - 12** **Laserskanningen visar** hur vi levde förr
 - 14** **Jan-Erik lämnade Silicon Valley för**
storslaget gatubildprojekt
 - 16** **Tio år med 3D-fastigheter**
 - 20** **Kommuner samverkar för smidigare**
planerings- och bygglovsprocess
 - 22** **Stockholms och Skånes kust** mest
exploaterad
 - 23** **Vattendjupen i strandnära områden**
ska kartläggas
 - 24** **NOTISER**

Ortnamn

- 26** **Bråttom med namnförslag till**
folkbokföringsdistrikt.
- 28** **Emigranter ville ha svenska**
ortnamn
- 32** **Ortnamnsglädje i Torgny Lindgrens böcker**
- 34** **Kritik av det kartografiska förnuftet**
- 37** **Högtryck för satiriska kartor**
- 38** **Tävling**
- 39** **Atlasfunderingar...**





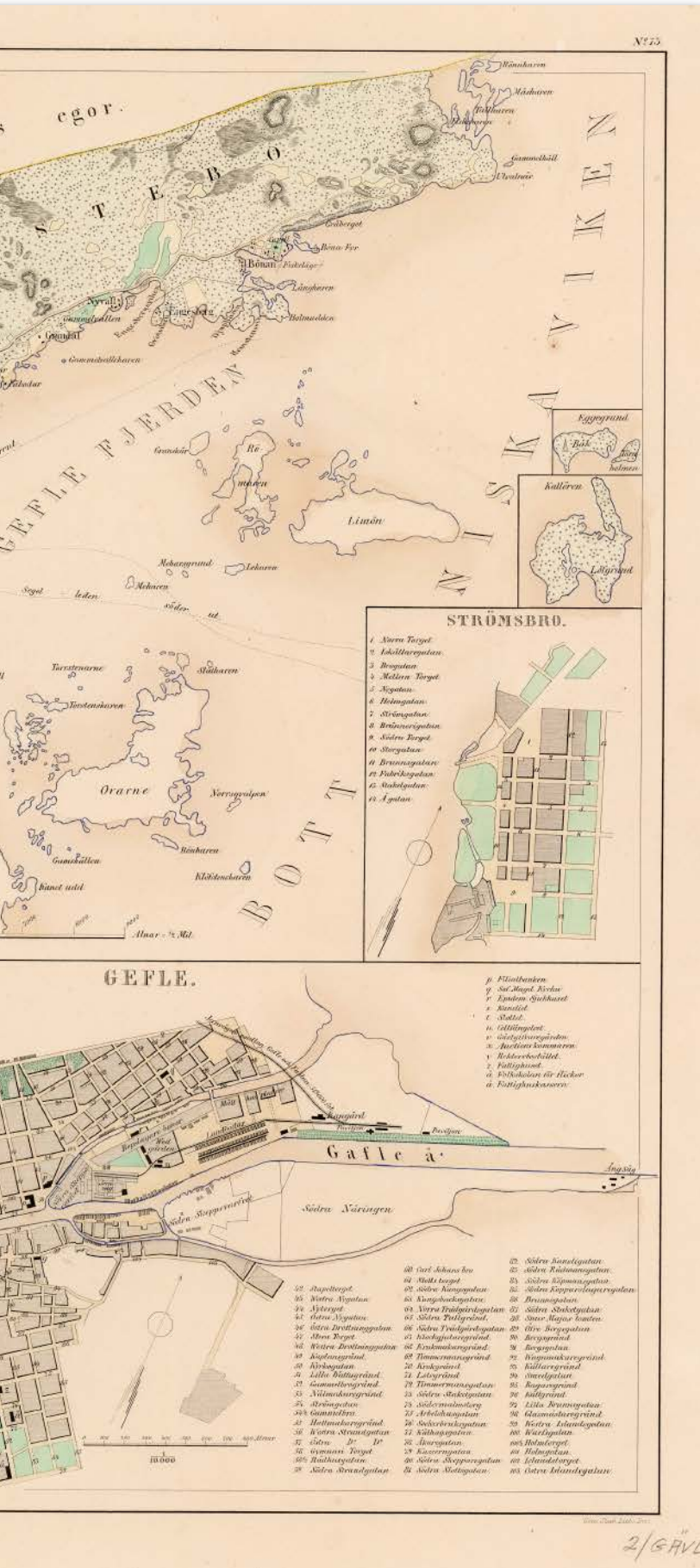
Redaktion

ANSVARIG UTGIVARE och REDAKTÖR **Lena Nordin**, ✉ lena.nordin@lm.se
LAYOUT **Natasja Kamenjasevic** TRYCK **Danagårds Grafiska**

Adress

Lantmäteriet, 801 82 Gävle, Lantmäterigatan 2 C
TELEFON 0771-63 63 63 ✉ lantmateriet@lm.se www.lantmateriet.se

ADRESSÄNDRINGAR, PRENUMERATION ✉ granssnittet-pren@lm.se



Ljunggrens Atlas

Under 1800-talet började det i större omfattning förekomma tryckta kartor över Sveriges städer. En kartsvit som kallas Ljunggrens atlas täcker alla städer under mitten av 1800-talet. Det var i samband med utredningen "Kommittén för undersökning af grunderna till städernas beskattning" som Gustav Ljunggren gjorde dessa stadskartor. Syftet var att skattlägga Sveriges dåvarande 89 städer.

På kartan över Gävle från 1858 kan man se hela stadens område med tillhörande åkrar, ängar och skog. Det finns även uppgifter om areal och folkmängd samt gatunamn på kartan.

Kartan finns i Lantmäteristyrelsens arkiv. Den har akt nummer Lj-35.

SAMARBETSPROJEKT SKA GE SÄKRARE

Kartan och gps:en kan rädda liv därför pågår just nu ett projekt där man arbetar med att förbättra blåsljusaktörernas tillgång till geodata som är aktuella och som har hög kvalitet.

KARTOR TILL BLÅLJUS- AKTÖRERNA

-Bakgrunden till det här projektet är att det händer att ambulans och räddningstjänst åker fel på grund av att deras karta inte är uppdaterad, säger Ulrika Johansson, verksamhetsutvecklare på Lantmäteriet som tillsammans med Solgerd Tanzili, samordnare på Future Position X, driver projektet.

De har, tillsammans med bland annat representanter för blåsljusaktörerna, bildat en projektgrupp. Till blåsljusaktörer räknas ambulans, räddningstjänst, SOS-alarm och polis, för dem är aktuella kartor ett väldigt viktigt arbetsverktyg. Om inte informationen stämmer eller finns tillgänglig kan det få allvarliga konsekvenser.

-Det är en lång kedja med många olika mellanhänder från oss som dataproducent till användaren i ambulansen så det är nästan omöjligt att veta vilket material de olika aktörerna har tillgång till därute, säger Ulrika Johansson som hoppas att projektet ska leda till samordning och att tillgången på aktuella geodata förbättras för samtliga blåsljusaktörer.

Aktuell information av hög kvalitet

-Bakgrunden till just det här projektet är en speciell händelse där ambulansen inte hittade fram till en patient. Den patienten råkade vara anhörig till en person som arbetar på Lantmäteriet som tog upp det här problemet med oss, berättar Ulrika Johansson och lägger till att det finns många fler fall, till exempel vid den stora skogsbranden i Västmanland där räddningstjänsten inte hittade den bästa vägen.

-Det finns inte alltid rätt information i navigationssystemet.

Vi kommer att titta på vad det är som brister.

-Kommunerna, Trafikverket och Lantmäteriet har viktiga roller, säger Ulrika Johansson och förklarar att det är kommunerna som sätter adresserna och ser till att de ajourhålls och att det finns adresskoordinater i porten på varje byggnad.

-Vi måste tillsammans med blåsljusaktörerna gå igenom vilken information som är viktig och se till att kvaliteten på den informationen som kommer från oss är hög, men också aktuell. ■

FAKTA

Blåsljusprojektet som startade den 1 januari 2014 kommer att pågå fram till juni 2015. Det genomförs i samverkan mellan Lantmäteriet, MSB (Myndigheten för samhällsskydd och beredskap), kommuner, Trafikverket, SOS-Alarm, Rikspolisstyrelsen, ambulanssjukvården och räddningstjänsten. Klusterorganisationen Future Position X i Gävle kommer att medverka i samordningen av och informationsspridningen om projektet.



I ambulansen finns en gps ansluten till en skärm, modell större läsplatta, där adressen uppdateras så fort larmet går.

Text **Camilla Lagerqvist**
Foto **Pernilla Wahlman**

Klockan är strax före två på eftermiddagen och på ambulansen i Gävle är det för tillfället ganska lugnt. Ambulanssjuksköterskan Maria Bjurman har precis värmt sin lunchlåda och slagit sig ner vid matbordet i personalrummet. Några av Marias kollegor gör henne sällskap vid bordet och snart blandas doften av mat med kaffedoft. Det skulle kunna vara vilket hemtrevligt personalrum som helst om det inte vore för kartorna som täcker den ena sidan av väggen och den blåa skärmen som då och då uppdateras och fylls med information så fort ambulansen måste göra en ny utryckning.

BRA KARTOR RÄDDAR LIV



Fredrik Leonardsson och Maria Bjurman går igenom vilken väg är den snabbaste vägen att ta för ambulansen.

Kartorna är ett viktigt arbetsredskap trots att alla ambulanser numera är utrustade med gps.

–Jag brukar råda mina kollegor att ta en snabb titt på kartorna som sitter på väggen innan de ger sig iväg, säger Fredrik Leonardsson som är kartansvarig på ambulansen och tillägger att även om det tar två extra minuter så kan det ändå innebära att man spar tid.

–Gps:en visar den närmaste vägen, men det betyder inte att det är den snabbaste. Vi försöker ta de större trafiklederna eftersom vi kan ta oss fram fortare och enklare på dem.

Utvecklingen med kartor och gps har gått snabbt framåt och inom ambulansen är det en utveckling som räddar liv.

Gav en dålig överblick

–När jag började på ambulansen i början av 90-talet hade vi väldigt torftiga kartor. De var urklipp av olika områden som var fastsatta i ett rullsystem, säger Fredrik Leonardsson som menar att det gav en dålig överblick eftersom man bara såg ett område i taget.

I samarbete med Samhällsbyggnad Gävle, geografisk information, tog man 2006 fram tre stora kartor över Gävle kommun





uppdelade på den södra, den norra och den mittersta kommundelen.

–Eftersom vi satte upp kartorna bredvid varandra får man snabbt en överblick över hela kommunen, säger Fredrik Leonardsson och visar hur man genom att följa koordinaterna, som finns på sidorna av kartan, med fingrarna snabbt kan se platsen som man ska till.

I ambulansen finns sedan en gps ansluten till en skärm modell större i-pad där adressen uppdateras så fort larmet går.

Flagga för hot och våld

Det har gått tio år sedan man fick det system som man använder nu, med kartor och gps, och nu är ytterligare en uppdatering på gång.

–I det nya systemet kommer vägarbeten och andra trafik hinder att uppdateras automatiskt. Dessutom ska det vara möjligt att flagga för faror som till exempel om det förekommit hot och våld på en adress tidigare.

–Tyvärr är det något som blivit allt vanligare i vårt arbete de senaste åren, men genom att flagga för det i systemet, utan att peka ut någon specifik person, så får vi möjlighet att begära polisassistans.

Fel adress fördröjde utryckning

Att adresserna är uppdaterade, liksom vägarna som leder dit, är också oerhört viktigt.

–Alldeles nyligen fick vi ett larm till en adress som låg i ett av ytterområdena, vi tog vägen som gps:en visade, men efter ett tag gick det inte att köra längre. En man kom ut från ett hus i närheten och berättade att vägen inte hade använts på 20 år, säger Fredrik och tillägger att det förstås fördröjde utryckningen eftersom man blev tvungen att vända och ta en annan väg.

Han hinner inte mer än berätta detta förrän lugnet på ambu-

lansstationen bryts och det blir hektiskt när larmen avlöser varandra.

Den blåa monitorn visar att en hälsocentral larmat om en patient med hjärtsvikt och andningssvårigheter. Maria Bjurman som precis avslutat sin lunch hoppar snabbt in i en av ambulanserna och får sällskap av en kollega.

Ska sitta i bilen på 90 sekunder

–Det är ett prio två larm, berättar Fredrik och pekar upp mot monitorn. Larmen som kommer in bedöms i kategorier från prio ett till tre. Prio ett är ett akutlarm och då är det bråttom, då är målet att vi ska sitta i bilen på 90 sekunder, tillägger han.

Men även om det är ett prio två larm så hinner inte ens de nitio sekunderna gå innan Maria snabbt tittat på gps:en, startat ambulansen och kört ut från stationen.

Strax därpå ljuder nästa larm. Ett prio ett-larm den här gången och springande steg hörs inifrån byggnaden. Samma rutin igen, snabb titt på kartan och så iväg.

Personsökaren piper

Nu är det bara en ambulans kvar i hallen, av de tre dygnsambulanser och den dagambulans som finns stationerade i Gävle. Det hinner inte gå många minuter förrän monitorn blinkar igen, den här gången är det Fredriks personsökare som piper.

–Då måste vi också åka, säger Fredrik, men hinner visa vägen som nu finns markerad på gps:en.

När Fredrik och hans kollega strax efter rullar ut från stationen är ambulanshallen tom. Alla bilar är på utryckning och i personalrummet är det tyst och öde. Bara en lätt doft av kaffe hänger kvar i luften och på anslagstavlan har någon skrivit med stora bokstäver Obs ny! över ett informationsblad om en vägvästängning. ■

GEODATA LYFTER GEOGRAFIÄMNET

GIS, geografiska informationssystem, är numera en del av kurs- och ämnesplanerna i geografi på många gymnasieskolor. Men utan tillgång till lägesbunden information står sig undervisningen ganska slätt.

– Med Lantmäteriets hjälp hittade vi hur mycket bra geodata som helst. Vi räknar med att det kommer att bli nytt och jobbigt och svårt, men också att det blir ett lyft för undervisningen, säger Anders Åbonde Johansson, lärare i geografi och historia vid Danderyds gymnasium.

Text Martin Hofvenstam

Foto Johan Nilsson

Enkelt uttryckt är GIS ett sätt att samla in och presentera geografisk information. De flesta av oss använder olika geografiska informationssystem dagligen, i mobilappar, på sajter som Google Maps, för att hitta närmaste pizzeria på Eniro eller drömboendet på Hemnet.

Genom den datadelningsmodell som kallas Geodatasamverkan får kommuner som deltar tillgång till databaser med digitala kartor och lägesbunden information från ett stort antal källor. Information som kan användas av bland annat skolor i egna GIS-laborationer.

– Det är en möjlighet som gäller alla skolor i kommuner som deltar, berättar Heléne Hägglund, kommunikationssamordnare för geodatasekretariatet på Lantmäteriet.

Det handlar om kartor, höjddata och flygbilder från Lantmäteriet, befolkningsstatistik från Statistiska centralbyrån, beskrivning av väg- och järnvägsnät från Trafikverket, väderdata från SMHI, naturtyper och biotoper från Naturvårdsverket, berggrundstyper och variationer i tyngdkraftsfältet från Sveriges geologiska undersökning - och mängder av annan information med det gemensamt att den kan knytas till ett visst geografiskt läge, eller till en plats om man så vill.



Ny ingång i skolämnen

I Danderyd är Anders Åbonde Johansson med kollegor i färd med att undersöka vad eleverna kan lära med hjälp av GIS.

– Det finns väldigt mycket lokalt att utforska. Vi har till exempel Ekebysjön i närheten av skolan, ett naturskyddsområde med många olika typer av vegetation. Varje vegetationsområde har ett specifikt växt- och djurliv med många hotade eller fridlysta arter. Eleverna kan till exempel pröva hur starkt skyddet kring sjön är för att se hur nära man får bygga hus, säger Anders Åbonde Johansson.

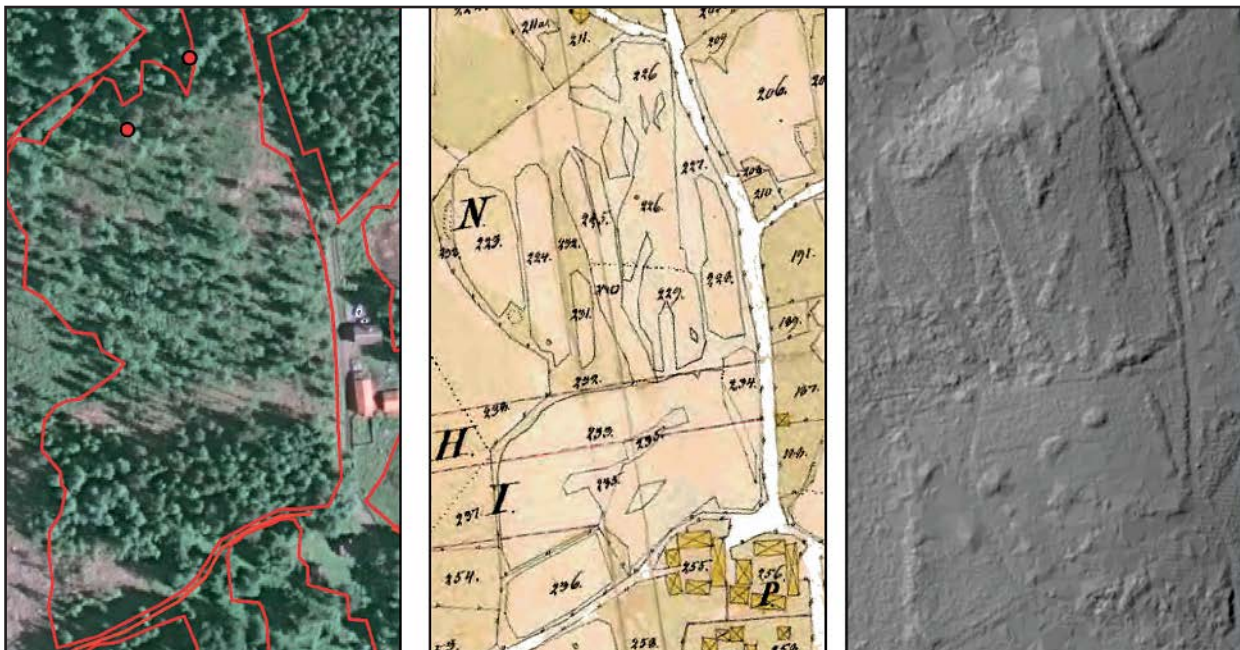
Förhoppningen är att eleverna i geografiundervisningen snart ska kunna bearbeta, analysera och visualisera geodata för att lösa den typen av uppgifter. ■

SVERIGE ÄR 1 572 KILOMETER LÅNGT. MEN HUR HÖGT? DET VARIERAR, MINST SAGT. I DEN NYA HÖJDMODELLEN HAR SVERIGE SKANNATS FRÅN LUFTEN AV LANTMÄTERIET – VILKET MÖJLIGGJORT VISUALISERINGAR AV LANDYTAN. DET BETYDER ATT DET BLIVIT LÄTTARE FÖR ARKEOLOGER ATT HITTA OBJEKT SOM FÄBODSTÄLLEN, FÅNGSTGROPAR OCH ÅKERSTRUKTURER I LANDSKAPET.

– HÖJDMODELLEN GER EN ANNAN FÖRSTÅELSE AV LANDSKAPET OCH HUR DET HAR UTNYTTJATS, SÄGER BENEDICT ALEXANDER, PÅ LÄNSSTYRELSEN I DALARNA. VID ETT TEST I SVEG HITTADE HAN 700 NYA OBJEKT PÅ EN DAG.

LASERSKANNINGEN VISAR HUR VI LEVDE FÖRR

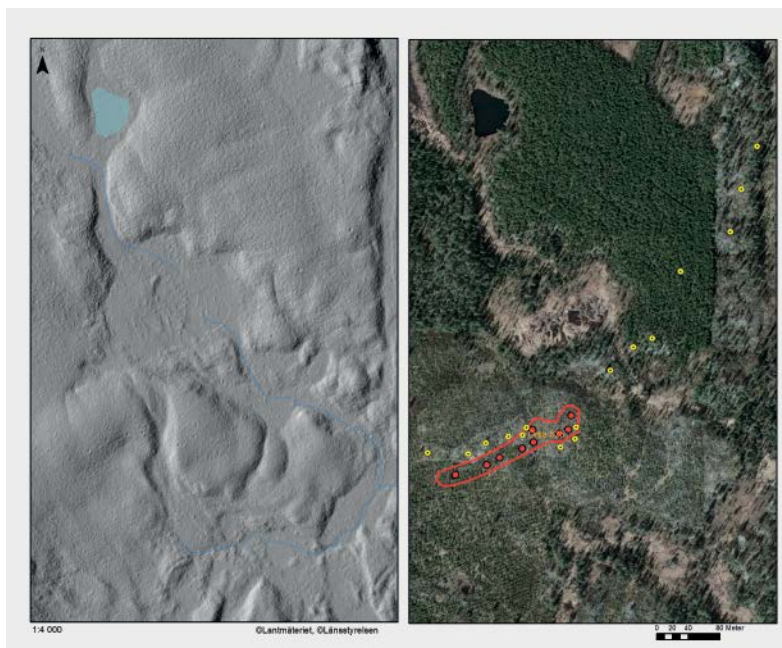
Bilderna visar ett område i Skallskogs fäbod i Leksand med fossil åkermark och andra lämningar: Ett jämförande ortofoto, historisk karta från början av 1800-talet samt terrängmodell från laserskanning.



Benedict Alexander



Bilden visar ett system av fångstgropar i terrängmodellen och till höger i ett ortofoto. Fångstgropar användes för att fånga främst varg, älg och ren.



Text **Martin Hofvenstam**
Foto **Staffan Almquist**

– Vi jämför det vi ser med det som är känt sedan tidigare för att kunna kvalitetssäkra kultur- och fornlämningar som redan är registrerade. Det finns gott om strukturer som upprepar sig, vanligast är kolbottnar, alltså lämningar efter kolmilor, säger Benedict Alexander, som är en av ännu inte särskilt många arkeologer som använder sig av terrängmodellerna baserade på Lantmäteriets laserskanning av Sverige.

– Ofta använder vi historiska kartor parallellt för att ge en mer total bild.

Många nya fynd

Men mycket nytt kommer också i dagen. Det krävs ett tränat öga.

– Allt är en fråga om att tolka det vi ser, och det kräver kunskap. Fynd måste också ofta undersökas i fält för att kunna bekräftas. Vid ett test på Gotland hade det som såg ut som stensträngar, sammanrasade murar, och gamla husgrunder kommit i dagen i samband med en avverkning. Det var vad jag kunde uttolka i höjddatamodellen, och fick det sedan bekräftat av länsstyrelsen på Gotland som redan inventerat platsen. Det visar att metoden är träffsäker, säger han.

Helheten mest intressant

Benedict Alexander tror att arbetssättet kommer att betyda mycket för modern arkeologi, speciellt i kombination med andra metoder. Själv ser han fram emot att snart titta närmare på det dolda landskapet i norra Dalarna och dess fjällmiljöer.

– Det ska bli intressant och spännande. Jag vet också att fler länsstyrelser är på gång med detta, bland annat i Jämtland och Västerbotten, säger han. ■

FAKTA/METODEN

Med hjälp av data över markytan från laserskanning av landskapet byggs tredimensionella terrängmodeller. I modellerna kan man ändra ljussättning och modifiera exempelvis höjddata i modellen för att hitta objekt i landskapet som kan representera kultur- och fornlämningar.

Källa: Länsstyrelsen i Dalarna.



Fångstgrop nära sjön Ljugaren i Rättvik

JAN-ERIK LÄMNADE SILICON VALLEY FÖR STORSLAGET GATU- BILDPROJEKT

MED HJÄLP AV FOTOGRAFERANDE PRIVATPERSONER VILL JAN ERIK SOLEM SKAPA EN UNIK GATUBILDTJÄNST SOM TÄCKER VARTENDA LITET SKRYMSLE PÅ HELA JORDKLOTET. DET LÄR DRÖJA INNAN HANS DRÖM-PROJEKT MAPILLARY NÅR MÅLET, MEN FLERA VIKTIGA STEG HAR REDAN TAGITS.

*Text Johan Joelsson
Foto Jonatan Jacobson*

Entreprenören Jan Erik Solem lämnade Silicon Valley för att kunna satsa på sitt storslagna gatubildprojekt.

Föreställ dig att du tar en virtuell promenad längs gatan där du växte upp. Du klickar dig framåt och betraktar husfasaderna på datorns skärm. Men plötsligt får du lust att sticka av på den där lilla gångstigen genom buskaget som ledde vidare till lekplatsen i parken. Om du använder Google, Eniro eller Hitta är det idag omöjligt eftersom gatubildtjänsterna bygger på fotografier tagna från bil. Men om du däremot använder Mapillary är det fullt möjligt att ta stigen, åtminstone i teorin. Mannen bakom den banbrytande tjänsten heter Jan Erik Solem, forskare inom bildanalys vid Lunds universitet och driven entreprenör. 2010 sålde han sitt bolag Polar Rose till Apple och flyttade till Silicon Valley. Men förra året valde han att säga upp sig, flytta hem till Sverige och sjösätta Mapillary som han klurat på i flera år.

– Jag ville skapa en tjänst där man kan se sig omkring på alla ställen som betyder något för människor, säger han.

Kontinuerlig uppdatering

Mapillary bygger på frivilligt insamlade mobilbilder från användare runt om i världen. Människor från Surahammar till Surinam kan med hjälp av Mapillarys app fotografera platser i sin närmiljö – från cykel, bil eller till fots – och ladda upp sina bilder till Mapillarys servrar. Med hjälp av ett avancerat bildanalysprogram, som Jan Erik Solem utvecklat, suddas ansikten och registreringsskyltar ut varpå bilderna sorteras och kopplas ihop med andra foton som är tagna inom en radie av en kilometer. En process som sker automatiskt. Fördelarna med Mapillarys gatubildtjänst är, enligt Jan Erik Solem, många. Till skillnad från konkurrenterna som kör med sina fotobilar på en viss plats med flera års mellanrum kan Mapillarys bildmaterial vara mer kontinuerligt uppdaterat eftersom nya bilder av samma plats kan tas flera gånger i veckan.

– Den enkla insamlingsmodellen möjliggör också täckning av platser som jättarna inte har möjlighet att fotografera, säger Jan Erik Solem.

Vilka är det då som bidrar med bilder till Mapillary? Jan Erik Solem kan dela upp de crowdsourcande privatpersonerna i ett par olika kategorier. Dels är det personer som är intresserade av kartering och att bygga storskaliga kartor. Andra uppskattar tanken på öppna data – Mapillary erbjuder privatpersoner att använda bilderna fritt i andra sammanhang och att själva bygga vidare på tjänsten. En annan kategori användare ser Mapillary som en bra bildförvaringsplats där de kan dela med sig av sina cykelturer, vandringar och strandvyer från semesterresan.

Tar betalt av företag

Mapillary kommer alltid att vara gratis för privat och icke-kommersiellt bruk. Men för företag som vill använda Mapillary planerar Jan Erik Solem och hans team att ta betalt. Jan Erik Solem tror att det finns en rad aktörer som kan vara intresserade av olika typer av data – hastighetsbegränsningar, vägunderlag, träd i parker, stadsdelars förändring och cykelvägar – som en-

kelt kan plockas ut ur Mapillarys bilder. Just nu håller exempelvis Mapillarys team på att detektera trafikskyltar i alla bilder som laddas upp. Kommuner, fastighetsägare eller byggfirmor tillhör de tänkta kunderna. De skulle bland annat kunna använda tjänsten när det kommer till att dokumentera stora byggprojekt under lång tid. Kommuner skulle även kunna dra nytta av tjänsten i stadsplaneringsfrågor som inte är gatubaserade.

– Här i parken saknar exempelvis kommunen bildunderlag om de vill förändra cykelvägarna eller såga ned träden vid ån. Den typen av bilder kan man inte få med bilbaserade street view-lösningar, säger han.

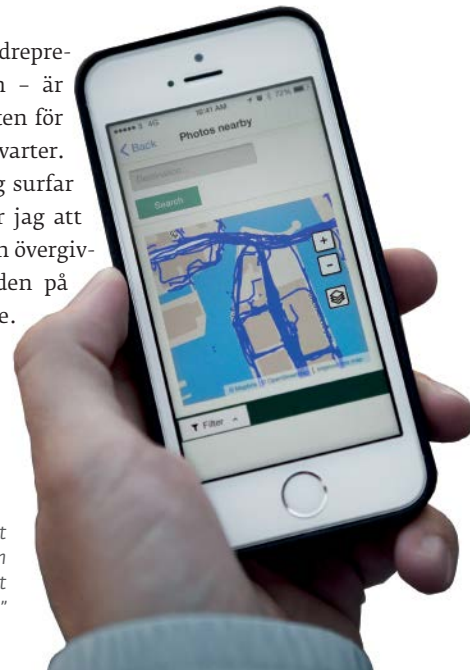
Hur ser han då på att kommersialisera bilder som frivilliga volontärer bidragit med?

– Det är en modell som är ganska vanlig. Alla navigeringstjänster bygger på crowdsourcat material från användare. Det handlar om att ha en bra balans och göra rätt för sig. Vi måste ta betalt för att kunna tillhandahålla tjänsten, säger han.

Tror på global täckning

Visionen – crowdsourcad bildrepresentation från hela världen – är storslagen. Jag går in på sajten för att leta upp mina barndomskvarter. Utan framgång. Men när jag surfar vidare på Mapillarys sajt ser jag att både Lusaka i Zambia och den övergivna ryska gruvorten Pyramiden på Svalbard finns representerade. Mapillary planerar nu en bred marknadsföringskampanj för att få fler användare från olika delar av världen. ■

"Det är enkelt att integrera Mapillary i din egen app eller i ditt GIS-system"



FAKTA

Mapillary – som idag har fyra anställda – lanserades globalt i februari 2014. Hittills har drygt 3 500 användare bidragit med cirka 3,5 miljoner bilder. Drygt 100 000 kilometer vägsträcka är redan täckt. Södra Sverige och Tyskland tillhör de delar som idag är bäst representerade, men även Nordamerika och Brasilien kommer starkt.

TIO ÅR MED

3D

Text Therese Säfström Foto Mats Karlsson

-FASTIGHETER

Clarion Hotel Sign i centrala Stockholm hänger ut över gatan med sin säregna arkitektur. De utstickande delarna, där en av spetsarna har en terrass högst upp, har gjorts till 3D-utrymmen för att på ett smidigt sätt kunna ingå i samma fastighet som resten av byggnaden.

Centrumkomplex med fastigheter staplade på höjden och avstyckade garage i underjorden. Efter en seg start har de tredimensionella fastighetsbildningarna blivit självklara i storstadsregionerna. Men i mindre städer är de fortfarande udda fenomen.





Sedan januari 2004 måste inte längre en fastighet vara bunden till markytan. Nu kan de ligga på varandra i tredimensionella moduler med olika ägare.

I Stockholms kommun har 3D-fastighetsbildning blivit vardag. Det säger Karolina Larsson, förrättningslantmätare på den kommunala lantmäterimyndigheten.

- Nu tänker vi tredimensionellt. Det finns med redan på planstadiet och i sättet kommunens exploateringskontor arbetar på.

Det finns olika motiv till att bilda tredimensionella fastigheter. Ofta handlar det om att effektivisera förvaltningen så att ett bostadsbolag till exempel inte måste syssla med butiker som kräver en annan kompetens.

Ett annat motiv till 3D-fastighetsbildning är att finansiera ett nybygge. Två fastighetsägare i en byggnad kan ha lättare att få lån.

Till Karolina Larsson hör en del fastighetsägare av sig som har funderingar kring 3D-fastigheter.

- Det händer att bostadsrättsföreningar ringer och sonderar terrängen för att avstycka och sälja en del av en fastighet som i dag hyrs ut. Men utan att återkomma med någon ansökan.

Karolina Larsson gissar att avstyckningar av befintliga fastigheter kan uppfattas som krångliga.

Ser potential

I Malmö stad är det precis som i Stockholm stor variation i omfattningen av de 3D-förrättningar som görs. Lantmätaren Gösta Jönsson på den kommunala lantmäterimyndigheten uppskattar att hälften gäller små projekt, som att stycka av ett garage under mark. Resten är riktigt stora, som köpcentret Triangeln och det just nu pågående bygget av Malmö Live.

Sådana projekt kan bli mycket komplexa med underjordiska garage, butikslokaler, bostadshus eller radhus högst upp. Alla fastigheter blir beroen-



- Var och varannan förrättning i stadsmiljön innehåller tredimensionella inslag. Inte minst gäller det byggnader som hänger ut över gatan. Sådant som förut ofta löstes med servitut, säger Karolina Larsson, förrättningslantmätare på den kommunala lantmäterimyndigheten i Stockholm.

STATISTIK – 3D-OBJEKT PER LÄN

Län	3D-Fastigheter	Ägarlägenheter	3D-Samfälligheter	Summa
Stockholms	232	1	26	259
Uppsala	9	0	4	13
Södermanlands	9	0	0	9
Östergötlands	23	0	40	63
Jönköpings	13	1	19	33
Kronobergs	7	0	15	22
Kalmar	8	0	20	28
Gotlands	7	0	0	7
Blekinge	5	0	0	5
Skåne	77	6	200	283
Hallands	14	1	42	57
Västra Götalands	125	3	342	470
Värmlands	22	0	0	22
Örebro	10	0	0	10
Västmanlands	19	0	61	80
Dalarnas	8	0	0	8
Gävleborgs	17	1	34	52
Västernorrlands	5	0	64	69
Jämtlands	11	3	45	59
Västerbottens	3	0	35	38
Norrbottnens	17	0	0	17

Antal levande 3D-objekt i Fastighetsregistrets allmänna del 30 juni 2014.
Källa: Lantmäteriet

**FAKTA****Beståndet av 3D-fastigheter**

Tidpunkt 3D-Fastigheter

31 december 2013	611
31 december 2012	539
31 december 2011	455
31 december 2010	366
21 september 2005	49

Källa: Lantmäteriet

Clarion hotell i Stockholm

FAKTA

Ägarlägenheten är en speciell form av 3D-fastighet som kom 2009. En boendeform med fullständigt ägande. Inte heller dessa har slagit igenom som förväntat. Förklaringar som har getts till det är att bostadsrätter har en stark tradition i Sverige och att befintliga lägenheter inte kan ombildas till ägarlägenheter. I Norge och Danmark är boendeformen redan etablerad, i Sverige är koncentrationen av ägarlägenheter klart störst i Skåne och Västra Götaland.

FAKTA**Den svävande fastigheten**

3D-fastigheter avgränsas i tre dimensioner, höjd, bredd, djup. De kan exempelvis ligga ovanpå en annan fastighet, under jorden, eller kila in i ett utrymme mellan andra fastigheter.

I förrättningen klarläggs rätten till trappor, vattenledningar, värmerör och annat som behövs för att fastigheten ska fungera.

de av gemensamma ledningar och hissar och utrymmena går också in i varandra.

Gösta Jönsson ser stor potential för 3D-fastigheter i det som byggs nytt.

– Det framgår tydligt i översiktsplaneringen att Malmö stad ska fortsätta exploateringen inåt. Och det kommer att betyda att man bygger nytt ovanpå befintliga fastigheter.

Sällsynt ute i landet

Men utanför storstadsregionerna Stockholm, Göteborg och Malmö har tio år av tredimensionella fastigheter däremot knappast satt några spår.

På Lantmäteriets fastighetsbildningskontor i Borlänge arbetar lantmätare Lennart Gustafsson med förrättningar över hela södra Dalarna.

– Det har hänt väldigt lite kring tredimensionell fastighetsbildning här. Vi ser inte det intresset, säger Lennart Gustafsson.

En av de enstaka 3D-fastigheter som bildats är ett flerbostadshus med bostäder och lokaler i Borlänge som nu håller på att byggas. I hela Dalarnas län finns i dag åtta 3D-fastigheter. I län som Örebro finns 10, i Norrbotten 17. Det kan jämföras med Stockholms län med 232 3D-fastigheter och Västra Götalands 125.

Uppdrag från bostadsrättsföreningar

På fastighetskonsultbolaget NAI Svefa utreder Johan Norrsell möjligheter till tredimensionella fastighetsbildningar, framför allt i befintliga fastigheter i Stockholm.

En utveckling som Johan Norrsell tror kan driva på 3D-fastighetsbildningen i hela Sverige är den rådande ”blandstadstrenden”, där bostäder, kontor, handel och arbetsplatser samsas i samma kvarter.

Allt fler uppdrag i Stockholm kommer från bostadsrättsföreningar som är oäkta, eller riskerar att bli det när hyresintäkterna från uthyrda lokaler stiger. Något som får skattemässiga konsekvenser.

– Här borde det finnas potential för fler 3D-avstyckningar också i mindre städer. Förutsatt att det finns intresserade köpare, säger Johan Norrsell.

Enligt honom kan det i vissa fall vara problematiskt även i Stockholm att hitta intressenter till små avstyckade kommersiella fastigheter.

Citybanan en pionjär

Pendeltågstunneln Citybanan som byggs under Stockholm består av fyra tredimensionella fastigheter. Ett uppbygg som Citybanans fastighetschef Anders Johansson ser stora fördelar med framför en tvådimensionell lösning med servitut.

– Vi har fått ett tydligt ägande, fastställt både i plan, sektion och profil.

Enligt Anders Johansson har det underlättat bland annat när Citybanan behövt gå in i tomträttsfastigheter.

– Vi bedömer också att förvaltningen kommer att bli enklare när vi vet vem som är ägare och slipper tolka servitut.

För att tredimensionella tunnlar ska slå igenom som företeelse i Sverige tror Anders Johansson att det finns en tröskel att komma över.

– Men ju fler som provar på, desto bättre syns fördelarna. ■

KOMMUNER SAMVERKAR



– Projektet har gjort oss än mer övertygade om att tänka mer nytt kring hur myndigheternas information görs tillgänglig och användbar – potentialen i att dra nytta av digitaliseringens möjligheter för att underlätta myndighetskontakter. Riges arbete och resultat är bara början! Det säger projektledaren Åsa Jadelius som här syns tillsammans med Petronella Enström (till vänster), Sundsvalls kommun och Jonny Jäwert, Örnsköldsviks kommun som båda varit delprojektledare inom Riges.

DET KAN VARA EN STOR UTMANING FÖR SAMHÄLLET AKTÖRER SOM BEDRIVER VERKSAMHET ÖVER KOMMUNGRÄNSERNA ATT FÅ TILLGÅNG TILL ETT ENHETLIGT KARTMATERIAL. DETTA BEROR BLAND ANNAT PÅ ATT KOMMUNERNA HAR OLIKA ARBETS SÄTT. ATT ANPASSA DE OLIKA KOMMUNERNAS KARTUNDERLAG KAN BLI BÅDE TIDS ÖDANDE OCH ONÖDIGT KOSTSAMT. DET HÄR ÄR NÅGOT SOM DE FEM KOMMUNERNA HÄRNÖSAND, SUNDSVALL, TIMRÅ, KRAMFORS OCH ÖRNSKÖLDSEVIK I VÄSTERNORRLAND HAR UPPMÄRKSAMMAT.

Text och foto **Britt-Louise Malm**

FÖR SMIDIGARE PLANERINGS- OCH BYGGLOVSPROCESS

De fem norrländska kommunerna startade 2011 projektet Riges, Regional innovativ GIS- och e-tjänstsamverkan, med syftet att göra det enklare för företag och medborgare att få tillgång till information och att kommunicera med kommunerna i ärenden som främst rör planerings- och bygglovsfrågor.

Tanken var att genom anpassade e-tjänster inom flera områden åstadkomma ett enklare ansökningsförfarande. Något som på sikt innebär ökad tillgänglighet till specialiststöd och kortare handläggningstider. De fem kommunernas bygglovsverksamheter har utvecklat nya lösningar för att lämna in bygglovsansökningar. Dessa innebär att det har blivit enklare för de sökande samtidigt som förutsättningarna ökat för en effektivare handläggning.

Tolv nya e-tjänster

Efter cirka tre och ett halvt års projektid har projektet levererat tolv stycken nya e-tjänster samt en publik informationskarta ”Bygg- och exploateringskartan”. E-tjänsterna omfattar främst olika varianter av bygglovsansökan (i syfte att förenkla vid vissa karakteristiska typer av åtgärder, exempelvis bygglov för skylt eller bygglov för transformatorstation) men även tjänster för att söka strandskyddsdispens eller anmäla eldstad. Projektet har också tagit fram en tjänst för begäran om planbesked samt en tjänst för registrering av livsmedelsanläggning. Samtliga tjänster finns samlade i en e-tjänstportal som varje kommun tillgängliggör på sina respektive hemsidor.

– Bakom de här e-tjänsterna döljer sig en ny gemensam ansökningsprocess, ny teknik och nya informationsmängder, säger Åsa

Jadelius, Sundsvalls kommun som varit projektledare för Riges.

– Bakgrunden till vårt samarbete är att det generellt i Sverige finns få tjänster som tillgodoser näringslivets krav på smarta elektroniska lösningar. Undersökningar visar att företag efterfrågar nya kontaktvägar med myndigheter och en enklare och mer samordnad uppgiftsinlämning.

Bättre service

De fem kommunerna har digitaliserat närmare 3 000 detaljplaner där bestämmelser och egenskaper lagras i en gemensam databas. För att få en enhetlig lagring av de kommunala planerna har projektet utgått från detaljplanestandarden SS 637040:2010 och utvecklat en metod för tillämpning av standarden som innefattar gemensamma tolkningar av planernas bestämmelser och egenskaper.

Tack vare att kommunerna har enats om ett gemensamt ansökningsförfarande kan de nu ge bättre service till organisationer, företag och medborgare. Det har blivit lättare för den sökande att förbereda sitt byggprojekt tack vare att mer information finns tillgänglig via kommunernas webbsidor. Det är nu möjligt att själv söka betydligt mer information på webben istället för att som tidigare ringa kommuner och länsstyrelser.

– Den primära nyttan är att det blir enklare att, för den fastighet man är intresserad av, hitta och ta del av gällande bestämmelser. Dessutom kan man i ett tidigare planeringsskede förstå eventuella begränsningar som kan gälla för en viss plats. Bestämmelserna publiceras i Bygg- och exploateringskartan, berättar Åsa Jadelius. ■

Läs mer om projektet på www.harnosand.se/riges



Elite hotell under uppbyggnad, Örnsköldsviks kommun
Foto P-O Sedin

Text *Britt-Louise Malm*

STOCKHOLMS OCH SKÅNES KUST

Sveriges stränder blir allt mer exploaterade. Det kan innebära att livsmiljöerna för vissa arter skadas. Allra störst är exploateringen i Skåne om man ser till den totala ytan (både öar och fastland) följt av Stockholms och Hallands län.

MEST EXPLOATERAD

Det här framkommer i en rapport som tagits fram av Länsstyrelsen i Norrbotten tillsammans med Metria efter genomförd kartläggning. Studien är en del av Sveriges regionala miljöövervakning. Länsstyrelserna i samtliga kustlän har tillsammans med Metria, SCB, SLU och Naturvårdsverket tagit fram en metod för arbetet. Detta har resulterat i det gemensamma delprogrammet "Exploatering av havsstränder" som nu genomförs i landets kustområde för första gången. Arbetet har finansierats av Naturvårdsverkets miljöövervakningsmedel.

Följs upp vart femte år

När det gäller exploaterad kustzon på fastlandet inom 100 meter från strandlinjen ligger Stockholm i täten, följt av Skåne. Åtta av de tio mest exploaterade kommunerna ligger i Stockholms län och två i Skåne. Gotland och Östergötlands län har minst andel exploaterad kustzon.

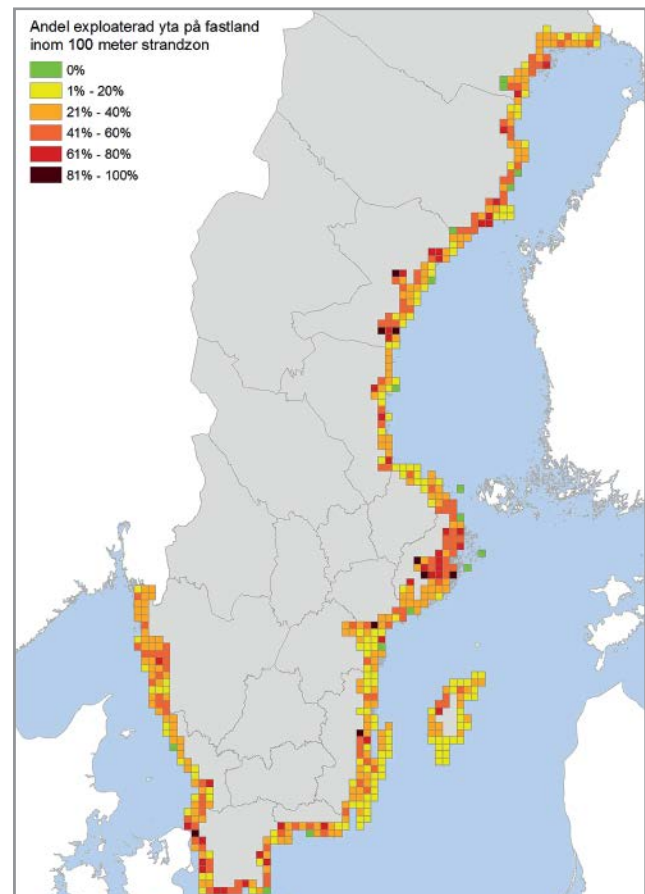
– Diskussionen om var i landet kusten är mer eller mindre exploaterad har tidigare ofta grundats på tyckande istället för på fakta, vilket emellanåt har blivit tokigt. Det har dessutom varit omöjligt att titta på skillnader i olika delar av landet eftersom det inte har funnits en jämförbar sammanställning av hur det ser ut. För att kunna analysera det egna området i relation till andra krävs att samma metod används över hela landet, säger Tina Nilsson Länsstyrelsen i Norrbotten som varit projektledare för arbetet.

Den metod som togs fram skulle vara enkel, kostnadseffektiv och uppföljningsbar. I metoden används därför befintliga geografiska data över indikatorer på exploatering. De variabler som använts är: byggnader från Fastighetskartan och vägar och järnvägar från Nationella vägdatabasen och Fastighetskartan.

– Vi kommer att följa upp utvecklingen av exploateringen av kustzonen vart femte år. Finansiering sker via länsstyrelsernas regionala miljöövervakningsmedel, säger Tina Nilsson. ■

Andel exploaterad yta (procent) inom 100 meter strandzon på fastlandet samt öar med bilfärjeförbindelse. Andelen är beräknad per 10*10 km ruta. Observera att beräkningarna endast avser strandzonens area inom rutan. Strandzonens area kan variera mellan rutorna. Endast rutor med minst 50 kvadratmeter inom strandzonen på fastland är medtagna i figuren.

Illustration: Länsstyrelsen Norrbotten

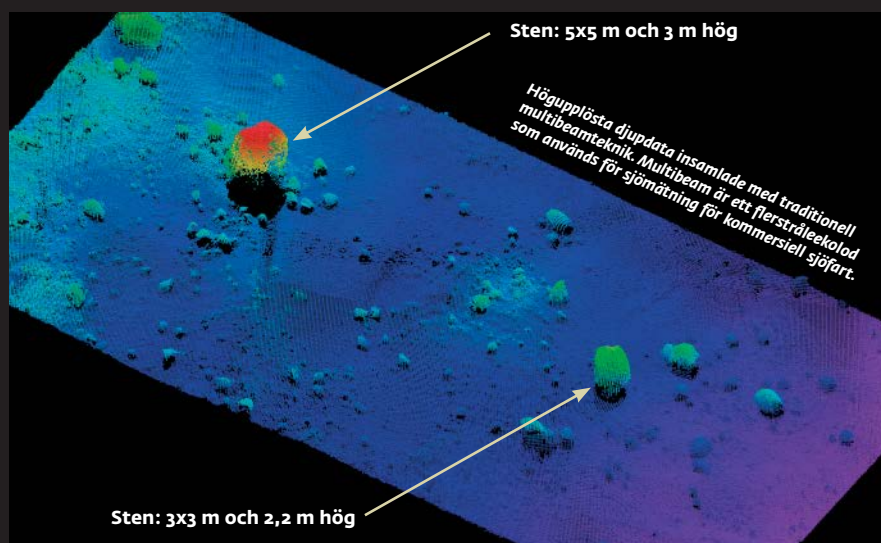


VATTENDJUPEN I STRANDNÄRA OMRÅDEN SKA KARTLÄGGAS

Text *Britt-Louise Malm* Illustration *Sjöfartsverket*

Det behövs mer kunskap om vilka vattendjup som råder i Sveriges strandnära områden i såväl kustzonen som i insjöar och vattendrag.

Information om vattendjupen kan komma till stor nytta i samband med översvämningsmodellering, erosionskartering, klimatanpassningar, och miljöforskning.



Sjöfartsverket genomför nu tillsammans med Sveriges Geologiska Undersökning (SGU) en metodstudie för att identifiera vilken mätmetod som är mest kostnadseffektiv och som bäst svarar mot samhällets samlade krav.

Myndigheten för Samhällsskydd och Beredskap (MSB) som leder arbetet har beviljat medel för genomförandet av metodstudien.

Studier har tidigare gjorts inom ramen för samverkan inom "Nationell plattform för naturolyckor" när det gäller tillämpningar av Lantmäteriets nya höjddata. En naturlig fortsättning på det arbetet är en detaljerad djupmodell över Sveriges grunda vatten. Men först gäller det att hitta den bästa metoden för att genomföra kartläggningen och sedan måste finansieringsfrågan lösas. Grunda vatten i det här sammanhanget räknas från strandlinjen ner till cirka 10 meters djup.

Mål att koppla ihop djupdata med höjddata

Enligt Magnus Wallhagen, produktionschef för Sjöfartsverkets avdelning Sjögeografi, kan mer kunskap om vattendjupen i de strandnära områdena få stor betydelse i många sammanhang. Ett exempel på detta är miljöolyckor, när exempelvis kemikalier eller olja driver in mot stränderna.

– Saneringsarbetet kan bli onödigt komplicerat om man inte känner till hur havsbotten är beskaffad.

Metodstudien som Sjöfartsverket och SGU nu genomför går ut

på att analysera olika insamlingstekniker, bland annat flygburen teknik (LIDAR) och olika ekolodsbaserade tekniker. Tanken är att bedöma de olika teknikernas förmåga att tillhandahålla data på ett kostnadseffektivt sätt.

– Mätningar kommer att ske inom fyra områden: Påskallavik, Skälderviken, Arkö och Skabbrevet. Sjöfartsverkets mätteam kommer att testa två olika mättekniker och SGU:s mätteam testar en mätteknik, i samtliga områden. Detta för att vi senare ska kunna jämföra vad vi får ut för kvalitet och täckningsgrad kopplat till tidsåtgången, berättar projektledaren Hans Öiås, Sjöfartsverket.

– Vi hoppas sedan att arbetet med att kartlägga vattendjupen i strandnära områden längs kusten kan ske med utgångspunkt ifrån "Nationell plattform för arbete med naturolyckor". Ett långsiktigt mål för Sjöfartsverket är att kunna koppla ihop Lantmäteriets höjddatabas med vår djupdatabas, säger Magnus Wallhagen. ■

FAKTA

I "Nationell plattform för arbete med naturolyckor" ingår generaldirektörer från 18 myndigheter samt representanter från länsstyrelser, kommuner och landsting.

NOTISER

Foto Daniel Wallin



1 FLEST SPÖKHUS I VÄSTRA GÖTALAND

Bland Sveriges alla ödehus finns byggnader som stått tomma och förfallit under så lång tid att de börjat kallas spökhus. Data från Lantmäteriets fastighetsregister visar att det finns 847 sådana byggnader ojämnt fördelade över landet. Med 95 spökhus har Västra Götalands län flest. Inte långt därefter kommer Jönköpings och Västerbottens län med 80 spökhus vardera. Uppsala län har lägst antal spökhus i landet - endast fyra stycken.

Vad är då ett spökhus? I den här beräkningen har Lantmäteriet utgått från en bostadsbyggnad där ingen kan antas bo. Fastigheten har dessutom inte ändrats i fastighetsregistret sedan 1950 eller bytt ägare sedan 1970.

Svenska media intresserade sig i väldigt hög utsträckning för denna statistik. De flesta av landets tidningar rapporterade om spökhusen.

2 STATISTIK OM SMÅHUSMARKNADEN

Lantmäteriet börjar nu ge ut sammanställningar kvartalsvis med fakta och grafik över nybildade fastigheter och Sveriges småhusmarknad, det vill säga villor, radhus och kedjehus med äganderätt för permanentboende.

– Eftersom vi på Lantmäteriet ansvarar för det officiella fastighetsregistret kan vi följa utvecklingen för småhusmarknaden. Med tanke på det stora intresse som finns för statistiken är vår ambition att göra den ännu mer lättillgänglig och användbar för fler, säger Bengt Kjellson, generaldirektör på Lantmäteriet

3

**BENGT KJELLSON ENHÄLLIGT
VALD TILL ORDFÖRANDE I
FN-KOMMITTÉ**

Lantmäteriets generaldirektör Bengt Kjellson blev i oktober vald till ordförande i FN:s nybildade kommitté GGIM Europa (*Europe Regional Committee of United Nations Global Geospatial Information Management*).

Det var representanter från FN:s medlemsländer i Europa plus från några ytterligare länder i gränsen till Europa som enhälligt röstade fram Sverige och Bengt Kjellson till ordförandeposten.

Vilken betydelse tror du att organisationen kommer att få i Europa?

–Jag tror att den största betydelsen är att man inom GGIM kan diskutera frågor kring geodata på en mer politisk än teknisk nivå.

Vilka frågor vill du främst driva, som ordförande?

Viktigast nu blir att få det här att komma igång och finna former för hur vi ska arbeta i arbetsgrupper, styrelse med mera. Det gäller bland annat att få många av Europas länder att aktivt delta i arbetet.

4

**FRAMGÅNGSRIKT PROJEKT I
KOSOVO**

I Kosovo har man kommit en bra bit på vägen mot en fungerande skatteförvaltning. Ett system för fastighetsskatt infördes där med hjälp av ett projekt lett av Lantmäteriet och Skatteverket. I efterhand konstaterar man att de kommunala intäkterna i Kosovo ökat från ett ingångsvärde på 8,3 miljoner Euro under 2007 till 14,3 miljoner Euro år 2012, alltså en ökning på 75 procent efter projektavslut.

Alla skatteintäkter går direkt in i kommunernas egna budgetar och har kunnat investeras i samhällsservice, infrastruktur och skolor, berättar Shkelzen Morina, generaldirektör för Kosovos *Property Tax Department*.

– Det betyder mycket för ett land som relativt nyligen varit i krig. Nu har vi ökat kommunernas intäkter från fastighetsskatten och fått hjälp att bygga en effektiv förvaltning för skatteuppbörd i varje kommun. Det är ett häpnadsväckande resultat, säger han.



Foto Linda Alfvegren

5

**PROJEKTPENGAR FÖR ÖKAD
SAMHÄLLSNYTTA INOM
HYDROGRAFIOMRÅDET**

Hydrografiska produkter klara för användning 2016. Det är ett mål för projektsamverkan "Hydrografi i nätverk" mellan Lantmäteriet, SMHI och Havs- och vattenmyndigheten där Vinnova beviljat två miljoner kronor. Det ska bli rikstäckande data med sjöar och vattendrag i ett nätverk som visar hur vattnet rinner från källorna till havet. Syftet med projektet är att öka samhällsnyttan inom hydrografiområdet, särskilt gällande miljö och samhällsskydd genom att samverka för att skapa efterfrågade, lättillgängliga och kombinerbara data.

Maria Lundström från Lantmäteriet är projektledare för projektet "Hydrografi i nätverk" och har tillsammans med kollegor från SMHI skrivit ansökan:

–Det känns väldigt roligt att vi nu har ekonomi att genomföra tjänsteutvecklingen tillsammans med SMHI.

Det grundläggande behovet bakom projektet är att kunna beskriva vattenflöden på ett logiskt och säkert sätt, detaljerat och mer översiktligt. Då kan korrekta miljöbedömningar göras och effektiva miljöåtgärder tas fram, exempelvis när det gäller spridning av föroreningar.

BRÅTTOM MED NAMNFÖRSLAG TILL FOLKBOKFÖRINGS- DISTRIKT

LANTMÄTERIET HÅLLER JUST NU PÅ ATT TA FRAM NAMNFÖRSLAG TILL DE 2 579 DISTRIKT SOM SKA INGÅ I SVERIGES NYA FOLKBOKFÖRING. DET KAN LÅTA SOM ETT OKONTROVERSIELT UPPDRAG, MEN SÄRINTRESSENA ÄR MÅNGA.

Text Johan Joelsson
Foto Jonatan Jacobson

Den 1 januari 2016 får Sverige en ny folkbokföring. Som ett resultat av att kyrkan och staten gått skilda vägar ska personer inte längre folkbokföras i den församling de fötts. Istället ska två nya indelningsenheter gälla: kommun och distrikt. Men vägen till den nya folkbokföringen har varit lång, krokig och kantad av konflikter. Regeringens ursprungsförslag var att personer enbart skulle folkbokföras på kommunnivå, något som fick Sveriges släktforskare att se rött. De menade att ett skrotande av församlingen som indelningsenhet skulle omkullkasta vårt immateriella kulturarv och på sikt försvåra och hota den framtida släktforskningen. Istället krävde släktforskarna att man skulle använda sig av socknen som indelningsenhet.

Namnlista ska levereras i januari

Deras protester fick genomslag. Tidningarna hakade på och skrev rubriker i stil med: "Snart bor Emil inte längre i Lönneberga". Och kanske var det släktforskarnas bröstitoner som fick regeringen att tänka om. I den nya folkbokföringen, som just nu håller på att utformas, ska medborgare fortfarande bokföras på kommunnivå, men också i ett territoriellt distrikt inom kommunen. Dessa distrikt ska baseras på de 2 579 församlingar

Gessie kyrka. Gessie socken i Skåne ingick i Oxie härad och är sedan 1971 en del av Vellinge kommun.

som fanns den 31 december 1999 – tidpunkten då kyrkan och staten separerade. Arbetet med att ta fram förslagen till de nya distriktsnamnen leds av Annette Torensjö på Lantmäteriets ortnamnssektion. Det brinner i knutarna. Efter att ha presenterat förslagen i en samrådsgrupp – bestående av Statistiska centralbyrån, Skatteverket, Riksantikvarieämbetet, Svenska kyrkan, Institutet för språk- och folkminnen och Sveriges hembygdsförbund – under senhösten ska den färdiga listan levereras till regeringen senast den 16 januari 2015.

– Vi har många intressen att ta hänsyn till. SCB och Skatteverket vill inte bryta statistikserier och försvåra taxering medan hembygdsforskarna vill reda ut släktens irrfärder. Det är upplagt för omfattande diskussioner, säger Annette Torensjö.

Baseras på församlingsnamn

Några helt nya namn lär det förmodligen inte bli tal om. Distriktsnamnen ska, enligt regeringsuppdraget, baseras på församlingsnamnen från 1999. Dessa sammanfaller i sin tur de allra flesta gånger med de gamla sockennamnen. Det stora flertalet av distrikten kommer således att få exakt samma namn som socknarna och även församlingarna hade. Den som till exempel tidigare var folkbokförd i Fjälkinge församling kommer från och med den 1 januari 2016 att vara folkbokförd i distriktet Fjälkinge i kommunen Kristianstad. Det som gör Lantmäteriets arbete komplicerat är att det finns ett hundratal församlingsnamn som av olika skäl inte lämpar sig som namn på de nya distrikten. Det kan vara namn på ”nya” församlingar som bildades under 1980-talet, som ett resultat av att kyrkan hade god ekonomi, och som sällan vittnar om platsens geografiska läge. Det kan också vara församlingar som innehåller ord som ”församling” eller ”domkyrkoförsamling”. Dessa måste Lantmäteriet avsakralisera.

– Det är fortfarande oklart hur distriktsnamnen kommer att användas i praktiken. Men för vår del handlar det, precis som i en vanlig ortnamnsutredning, om att avgöra hur vi bäst uppnår god ortnamnsned, säger Annette Torensjö.

Trots den lilla kategorin med namn som behöver ändras vill Annette Torensjö lyfta fram förtjänsterna med den nya folkbokföringens indelningsenheter i kommun och distrikt.

– Det här är ett bra sätt att få kontinuitet och visa att vi kan

använda namn som har sina rötter ända tillbaka i det medeltida samhället. På så sätt kan vi säkra vår historia och bevara kunskapen om varifrån vi kommer, säger Annette Torensjö.

”Ärendet i trygga händer”

Hur är då stämningen i släktforskarlägret? Karl-Ingvar Ångström, vice ordförande i Sveriges släktforskarförbund och pensionerad lantmätare, menar att regeringen gjorde helt rätt i att ändra sig och föra in distrikten i den nya folkbokföringen. Helst hade han dock sett att man istället för kommun och distrikt folkbokförde personer utifrån de gamla jordregistersocknarna.

– Vi släktforskare är ett släkte som vill ha ordning och reda. Om man hade återgått till att folkbokföra personer utifrån sockentillhörighet hade man haft en indelningsgrund som är korrekt och sträcker sig ända tillbaka till 1680, säger han.

Han tror att sockenförslaget ratades för att det inte finns någon sockenindelning i städerna. Och att regeringen därför såg sig nödgad att gå över till något mer neutralt.

– Vi har försökt lansera ett förslag som går ut på att låta ordet socken finnas kvar i distriktsnamnen. Men det kanske blir lite omständligt, säger han.

På det stora hela uppskattar han distriktsindelningen och ser beslutet som en delvinst för landets släkt- och hembygdsforskare.

– Vi känner att det här ärendet är i trygga händer. Det blir inte perfekt, men vad är perfekt? Det kommer att bli tillräckligt bra, säger Karl-Ingvar Ångström.

Han får medhåll av Annette Torensjö:

– Här får vi tillbaka en tusenårig indelning som vi kan ta hjälp av när vi ska spåra våra förfäder, följa kulturarvet och historien i landet, säger hon. ■



Text och foto Mats Carlsson-Lénart

EMIGRANTER VILLE HA SVENSKA ORTNAMN



I NORDAMERIKA FINNS ÖVER 1 000 ORT- OCH PLATSNAMN MED SVENSKT URSPRUNG. MÅNGA AV NAMNEN ÄR PÅ YTTERST SMÅ PLATSER MEN NAMNEN BETYDER MYCKET FÖR ATT BEVARA OCH PÅMINNNA OM DEN SVENSKA INVANDRINGENS HISTORIA I USA OCH KANADA.



Mora i Minnesota grundades i början av 1880-talet och det var Israel Israelson från Mora i Dalarna som föreslog namnet. Moraklockan är stadens värdecken. I bakgrunden syns Moras gamla stationshus, idag kansli för Vasaloppet USA.



Visste ni exempelvis att det i Nordamerika finns nio orter med namnet Stockholm. Allra äldst är Stockholm i Wisconsin, vackert beläget i Mississippis dalgång. Den lilla staden grundades på 1850-talet av Erik Peterson från Karlskoga. Stockholm WI var som störst kring 1880 med 280 invånare – i stort sett bara svenskar. Idag bor blott 66 personer på orten som trots sin litenhet gör ett överraskande livaktigt intryck. Amerikas nyaste Stockholm ligger i Texas, nära gränsen till Mexiko. Det är ingen stad, inte ens by utan ett "settlement", en bygd med några gårdar som fick sitt namn 1911, när personer som Carl G Gustafson, John Hedburg och Carl Sundin med familjer började bryta mark nära Rio Grande-floden. Det var inte helt ofarligt under de första åren, det var gott om skallerormar och visiter av mexikanska banditer förekom också.

Ett av de allra äldsta svenskklingande ortnamnen i Nordamerika är Calmar, en liten stad i nordöstra delen av Iowa. Traktens första vita invånare var ett par norrmän som anlände våren 1850. De första svenskarna kom först 1854 och bar de föga svenskklingande efternamnen Clawson & Clark. De hade varit i Kalifornien och letat guld men inte funnit något. Svenskarna öppnade lanthandel som 1855 även blev postkontor och vips var den lilla platsen som senare blev en liten stad döpt till Calmar, efter Alfred Clarks födelseän.

Svenska namn i 41 stater

Ett namn som är ännu äldre är dock Hammond i Louisiana. Låter inte så svenskt men Peter Hammond som grundade staden och gav den sitt namn var född 1797 i Hammerdal, Jämtland, enligt uppgift med ursprungligt efternamn Hammander. Peter Hammond var äventyrare och sjöman som kring 1818 rymde från sitt skepp i New Orleans och bosatte sig strax norr om den stora Pontchartrain-lagunen, en plats som så småningom växte ut till dagens Hammond med cirka 20 000 invånare.

Inte så överraskande är den stat med flest svenska platsnamn (över 200 stycken) Minnesota som ju var och är svenskbygden framför alla andra. Men ortnamnforskaren Otto-Robert Landelius (1897-1977) listar i sin bok "Swedish Place-names in North America" svenska namn i hela 41 av de 50 staterna i USA och i 11 av Kanadas provinser. I Alaska finns bland annat fyra platser namngivna efter sjökaptens Ferdinand Westdahl som var född i Visby 1843 och som i mer än 50 år arbetade för *US Coast and Geodetic Survey*, inte minst med att kartlägga Alaska som USA köpte av Ryssland 1867.

Det finns i Nordamerika fyra orter Upsala och två New Upsala. En av dessa ligger strax utanför Orlando i Florida och koloniserades på 1870- och 80-talen av svenska apelsinodlare, under ledning av Wilhelm Henschen som var född i Uppsala, Sverige.

Halland blev Hallandale

Det fanns också drömmar om betydligt fler svenska platsnamn i USA men alla blev inte verklighet. Bengt Magnus Halland från Drängsered lockade på 1870-talet svenskar, inte minst hallänningar, att bosätta sig på slätten i västra Iowa, i ett område han döpt till Halland-settlementet. Den lilla stad som Bengt Halland så småningom ut-

vecklade ville han ge namnet Halmstad efter sitt födelseäns residensstad men järnvägsbolag och postverk accepterade inte namnet. Det blev istället Stanton, efter krigsministern i president Lincolns administration.

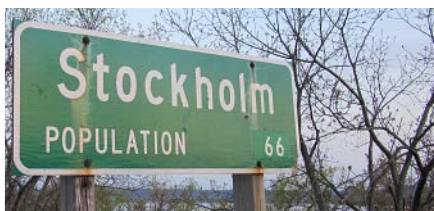
Bengt Halland kunde dock trösta sig med att han – och hans födelseäns landskap – 1897 fick ge namn åt en annan stad, nämligen Hallandale i Florida, vid atlantkusten norr om Miami, som med sina 38 000 invånare idag är den största orten i Amerika med ett namn av svenskt ursprung.

Det enda county (kan sägas motsvara en svensk kommun) i USA som har ett svenskt namn är Bremer County i Iowa. Det var Stephen Hempstead, Iowas guvernör 1850-54, som gav området sitt namn efter Fredrika Bremer, den svenska författaren och kvinnoaktivistinnan som var på resa i USA 1849-51. Guvernören hade träffat Fredrika och sägs ha beundrat henne djupt.

Ett annat svenskt ortnamn i USA som namngetts av en icke-svensk är Danne-mora, en liten stad i nordöstra hörnet av staten New York. Det var general B L Skinner som år 1850 föreslog att det nya gruvsamhället och dess postkontor skulle uppkallas efter en av Europas berömda järnmalmgruvor. ■

Upsala i Ontario, Kanada är en mycket liten plats, belägen vid de stora transkanadensiska järn- och landsvägarna. Orten tros ha fått sitt namn av svenska rallare som byggde Canadian Pacific Railway på 1880-talet..





Stockholm, Wisconsin ligger vid Mississipi, någon timmes bilresa söder om tvillingstäderna Minneapolis-St Paul.



Karlstad är en småstad med en stor omgivande landsbygd i norra Minnesota. Den uppges inte ha fått sitt namn i första hand efter Karlstad i Värmland utan efter Carl August Carlson från Stora Malm utanför Katrineholm som var områdets förste vite invånare och på vars mark staden Karlstad växte fram i början av 1900-talet.

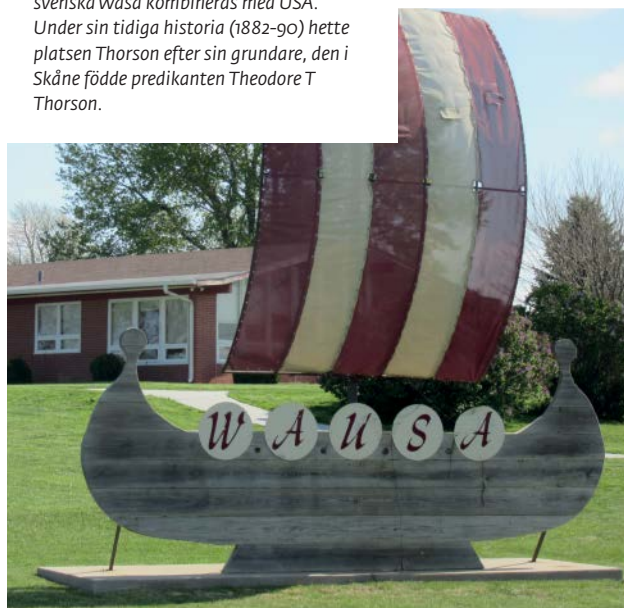


Falun i Wisconsin är ett av fyra Falun i Nordamerika. Trakten koloniserades kring 1870 av invandrare från Dalarna som uppkallade den lilla byn efter sitt fäderneläns huvudort.



Hallandale Beach saknar kanske inte helt likheter med Tylösand i Halland. Platsen fick sitt namn efter prästen Bengt-Magnus Halland från Drängsred som 1896 ledde ett sällskap med svenskar som var traktens första vita invånare.

Wausa i Nebraska är en liten stad med 634 invånare. Namnet är en ordlek där svenska Wasa kombineras med USA. Under sin tidiga historia (1882-90) hette platsen Thorson efter sin grundare, den i Skåne födde predikanten Theodore T Thorson.



FAKTA

Böcker av Torgny Lindgren där handlingen utspelar sig i Västerbotten:

Ormens väg på hälleberget, roman, 1982.

Merabs skönhet, en samling berättelser, 1983.

Hummelhonung, roman, 1995.

I Brokiga Blads vatten, en samling berättelser, 1999.

Pölsan, roman, 2002.

Dorés Bibel, roman, 2005.

Norrlands akvavit, roman, 2007.

Klingsor, roman, 2014.

Torgny Lindgren valdes 1991 in i Svenska Akademien, där han innehar stol nummer nio.

Text **Curt Isaksson** Foto **Jonny Strandmark**



ORTNAMNSGLÄDJE I TORGNY LINDGRENS BÖCKER

- Torgny Lindgren har i sin diktning förstätt vilken kraft som finns i ortnamnen.

Här finns nyckeln till vår identitet, våra traditioner och minnen.

Annette Torensjö, chef för Ortnamnsmyndigheten på Lantmäteriet, analyserar ett av våra mest uppmärksammade nutida författarskap. Torgny Lindgren har gång på gång fabulerat om sin barndoms bygder i Västerbottens inland.

Han har i sina skrönor skrivit om människor och deras smärtsamma och glädjefyllda beroende av varandra. Ett återkommande tema är språkets sällsamma kraft och möjligheten att med orden skapa en verklighet bortom sanning och lögn.

Sedan några år lockas litterärt intresserade besökare till Raggsjö i Norsjö kommun ett tiotal mil från Skellefteå, där Torgny Lindgren växte upp på 1940-talet. I dag finns ett tiotal hushåll i byn med omnejd.

Kurt-Lennart Nilsson är en av de drivande krafterna bakom den litterära turismen. Han guidar till den stuga där författarens farmor bodde på somrarna och vandrar på Inrelivägen till Inrelia, där bland andra skraddare Molin och stubbrytaren Jakob Lundmark huserar i ett par av de klassiska berättelserna i Merabs skönhet.

- EU har gett 1,1 miljoner kronor i bidrag, bland annat för att iordningställa vägar och skapa ett museum i Byahuset. Varje sommar får vi besök av 7-800 turister, säger Kurt-Lennart Nilsson.

Stuvar om och döper om

På en stolpe intill hembygds museet finns mängder med verkliga och diktade ortnamn med visare i olika väderstreck.

- Bara i Torgny Lindgrens senaste böcker finns minst 200 ortnamn. Det är inte så lätt att finna någon entydig förklaring till denna namnglädje. Kanske är det som huvudpersonen i romanen Dorés bibel säger. Han njuter bara av att lyssna till den poetiska klangen i namnen, föreslår den litterära guiden i Raggsjö.

Någon enstaka gång nämns Raggsjö vid sitt rätta namn i berättelserna. Många gånger stuvar Torgny Lindgren

om på den verkliga kartan, och döper om barndomens by till Kullmyrliden, Avaberget, eller Övre berg. Samtidigt blir namn på platser en del av de litterära gestalternas identitet. Sabina i Avabäck och Jakobs Gerda däri Morken svet-sas samman med sina gårdar och byar.

- Redan i sin första bok, som utspelar sig i Västerbotten, slår diktaren an en speciell ton. Två tjuvar har gått ner sig i en källa, som får namnet Oxkalkkällan. I skrönan framhålls att "allting ska hava ett namn", berättar Kurt-Lennart Nilsson.

Breddad ortnamnsforskning

Annette Torensjö framhåller att det inte är ovanligt att namn på platser har stor betydelse i olika författarskap och för deras läsare.

- Vid en översättning av Tolkiens Sagan om ringen fick platser nya, försvenskade namn. Läsarna blev mycket missnöjda, eftersom sagorna var intimt förknippade med alldeles bestämda namn.

Hon poängterar att forskningen om ortnamn delvis fått en ny inriktning.

- Tidigare var fokus på etymologin för att härleda betydelsen och ursprunget av namnen. Nu vidgas perspektiven. Benämningen på olika platser ger värdefull information om människorna och deras historia.

Lars-Erik Edlund är professor i nordiska språk vid Umeå universitet och har forskat i ortnamn och dialekter i det nordskandinaviska kulturområdet. Han presenterar en teori om ursprunget till namnet Raggsjö.

- Sannolikt speglar ragg ursprungligen ett umesamiskt råhkkuo, som betecknat ett fiske med nät under isen. Detta kommer kanske i sin tur från det

nordiska råk, som är beteckningen för en ränna i isen. Raggsjö är beläget i de gränstrakter, som befolkades av samer och svenska nybyggare. Därför har namnskatten denna speciella sammansättning, förklarar han.

Bynamnet visar att samer och svenska nybyggare delat med sig av sina erfarenheter till varandra. Det första ledet i Raggsjö har vandrat fram och tillbaka mellan de båda kulturerna.

Viktig information i namnen

Många ortnamn i Norsjö kommun har anknytning till sjöar, vatten och berg som haft stor betydelse för fisket, som kommunikationsleder och orienteringspunkter.

- Det första ledet i Norsjö betyder sund. Stavelsen ava förekommer ofta i namnen och har innebörden säckliknande vik. En av höjderna i kommunen heter Klockantvåberget och visar hur mycket klockan är när solen befinner sig i en viss position i förhållande till berget, berättar Lars-Erik Edlund.

Den jordbrukande, jagande och fiskande befolkningen i Västerbottens inland skapade ett detaljerat språk, som informerade om backar, höjder med skilda formationer, skogväxta myrar och olika typer av ägor i odlingslandskapet.

- Det fanns en rik repertoar av ortnamn, med betydelser som i dag är okända för människorna i det urbaniserade samhället. Dock finns hopp om att ortnamnen överlever, när kartor ska tryckas inför älgjakten och när nybyggda kvarter ska namnges i tätbebyggda samhällen, tror Lars-Erik Edlund.

Verkliga och diktade ortnamn lever också vidare med ett mytiskt skimmer i Torgny Lindgrens berättelser.

Allt ska hava ett namn. ■

Kartan är retorisk och effektiv. Kombinerar bild och berättelse, två grundläggande kommunikationssätt. **Kartan är ett fantastiskt hjälpmedel för att hitta vägen i den synliga världen. Men även i den osynliga världen, som består av hot och löften, bedrägeri och finhet, makt och underkastelse.** Det menar Gunnar Olsson. Kanske finns ett samband mellan hans tankar och årets nobelpris i medicin eller fysiologi, som gavs för upptäckten kring hur vi vet var vi befinner oss och hur vi lagrar information, vår inre GPS.

Text och foto Jonas Landahl

KRITIK AV DET KARTOGRAFISKA FÖRNUFTET

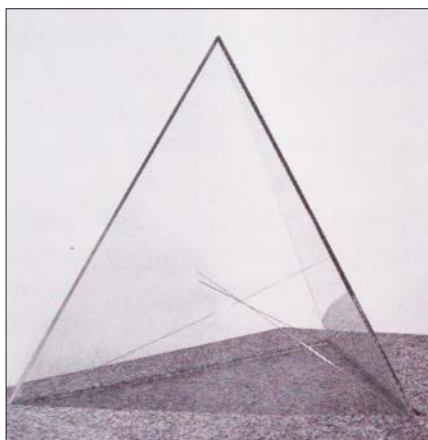
Jag cyklar genom Engelska parken i Uppsala, på väg till Gunnar Olssons hus en bit bort. Efter sin medverkan i radioprogrammet "Filosofiska rummet", några dagar före sin 79 årsdag i september, har han fått besök av en strid ström av människor, privatpersoner, media, med flera, som velat träffa och intervjua denna internationellt uppmärksammade tänkare. Geograf, filosof, gästprofessor på universitet, föreläsare världen över och professor emeritus i geografi vid Uppsala universitet. Under ett verksam liv har det blivit tolv böcker och hundratals artiklar. I början av 2014 publicerade den franska tidskriften Philosophie Magazine en brett uppslagen presentation av Gunnar Olsson och boken *Abysmal – A Critique of Cartographic Reason* (En kritik av det kartografiska förnuftet) utgiven på engelska, 2007. Det tog fem år, efter pensioneringen, att mejsla fram denna tegelsten, ett rikt illustrerat praktverk, i vilken han har samlat ett livslångt filosoferande. Redaktionen på den franska tidskriften hade hittat en annorlunda, ny syn, på världen och blev förvånad över att boken inte ännu finns översatt till franska.

Kartan som metafor

Vad betyder det att vara människa? Så inleds boken och är också vad den i grunden handlar om. En sammanfattning av författarens egen syn på hur människan tänker kartografiskt. Kartan som metafor, i överförd bemärkelse. Ett försök att förstå hur vi förstår, hur vi ritar upp vår världsbild. Att ett studium av kartor även innebär att ställa filosofiskt frågor. Gunnar Olsson är själv överraskad över den kraftiga reaktion han mött bland folk efter sin medverkan i radioprogrammet. "Det har nästan blivit en religiös väckelse..." säger han med sin karaktäristiska röst som låter ana ett värmländskt ursprung.

-Jag är intresserad av att förstå världen. Och då blir kartan ett fantastiskt instrument. Det blir naturligt att försöka förstå de grundläggande kodifieringarna som gör att vi blir så lydiga och förutsägbara. Den osynliga världen är de sociala sammanhangen. Hur vi litar på andra människor. Jag försöker förstå det lim som håller oss samman, så att vi inte bara exploderar var och en. Försöker beskriva det nät som vi fångar världen i.

Mappa Mundi Universalis (av Ole Michael Jensen & Gunnar Olsson) är en geometrisk figur, "a crystal palace", en slags minimalistisk skulptur, ett försök att synliggöra fixpunkterna, siktlinjerna och projektiionsplanen som sammanfattar västerlandets kultur, hur vi handlar och tänker. Finns att beskåda på Gustavia-num i Uppsala.



Att ha en karta kan vara till stor hjälp. Även i överförd bemärkelse. För en karta behövs tre ingredienser: fixpunkter, en skala och en duk.

–När dåtidens lantmätare gick ut på uppdrag blev han själv fixpunkten tillsammans med kyrktornet och bron. En triangel skapades att hålla fast vid. Skalan blir en förbindelse, en relation, en linje på kartan. Med vad finns emellan?

En bildningsresa

Boken *Abysmal* handlar om kartritande i vid mening. Om hur vi försöker avbilda och dra slutsatser om en verklighet vi inte kan se. Åtminstone aldrig som den är utan alltid i tolkad bemärkelse; i bild, språk och tanke. Indirekt genom våra sinnen uppfattar vi världen, försöker vara förnuftiga och se mönster, dra slutsatser, enligt olika modeller. Hur ser förhållandet ut mellan "verkligheten", makt, språk, tanke och bild. I boken finns många exempel och referenser. En bildningsresa i västerländsk filosofi, religion och mytologi, som också bygger på tidiga kartor och atlaser.

Vi orienterar oss efter vår egen karta. Vi behandlar det osynliga som om det vore synligt, då hittar vi vägen. Men ibland kan det bli fel. Det går inte att förlita sig på förnuftet när det gäller de mänskliga relationernas abstrakta värld på samma sätt som vi orienterar oss i den fysiska världen med hjälp av kartor. Det är skillnad på verkligheten och individens uppfattning om verkligheten.

Gunnar Olsson menar att vi förstår alltid något indirekt, via någonting



annat. Det finns en längtan hos människan att förstå verkligheten men det går inte utan översättning. Det finns en spänning mellan den idé du önskar uttrycka och de ord som uttrycks.

Förstå det lim som håller oss samman

Gunnar Olsson detektivarbete för att försöka förstå "det lim som håller oss samman", började med studier i geografi. Ämnet öppnade vägen till filosofi.

–En lärare försökte fånga den rumsliga interaktionen i statistik och matematisk ekvation, försökte fånga verkligheten i matematikens logiska nät. Fiskarna var interaktionen och så kommer man med nätet och försöker fånga. Jag begrep ingenting men insåg att det var något väldigt vackert med detta. Jag började bli besatt av frågan "hur hänger vi ihop?" Närhetsbegreppet kan inte mätas i meter utan det är någon annan måttstock vi har, dessutom inte bara en. Den stora frågan blev vad det är som håller ihop ekvationen. Det är naturligtvis likhetstecknet. Limmet mellan orsak och verkan. Limmet mellan individ och kollektiv. Som tar sig olika uttryck i olika kontext.

Och så böjer sig Gunnar Olsson efter ett papper och börjar åskådliggöra det mänskliga territoriets två gränser. Som S/s eller s/S. Där S symboliserar "betecknare" och s "det betecknade". Via våra fem sinnen får vi kontakt med betecknaren och vägen till det betecknade går via kulturens sjätte sinne, det som vi socialt tar för givet. Det centrala och intressanta finns i det bråkstrecket där S och s möts: bråkstrecket är det lim som håller oss samman och det som håller oss isär. Boken handlar om att försöka undersöka denna gräns genom att behandla den som om den vore en matematisk funktion.

Vår inre GPS

I denna avgrund (*Abys*) visar det sig vad det är att vara människa. Mellan dessa två ytterligheter lever människan, i Människans territorium. Detta landskap är också ett med Maktens landskap eftersom makt handlar om gränser och gränsdragningar.

Vad har då detta att göra med nobelpriset i medicin/fysiologi och vår inre GPS? Gunnar Olsson gläds åt priset för den vetenskapliga upptäckten.

–Tidigare forskning har lokaliserat i rättans hjärna var platsen är medan normmännen har upptäckt koordinatnätet som fångar punkten. Den grundläggande figuren är hexagonen, som i klassisk lokaliseringsteori är fruktansvärt viktig. Den geometriska figur som är den optimala packningen, som kan täcka hela ytan utan överlappning. Självklart att detta finns i hjärnan, ty hjärnan är så liten att man måste optimera storleken på nätmaskorna.



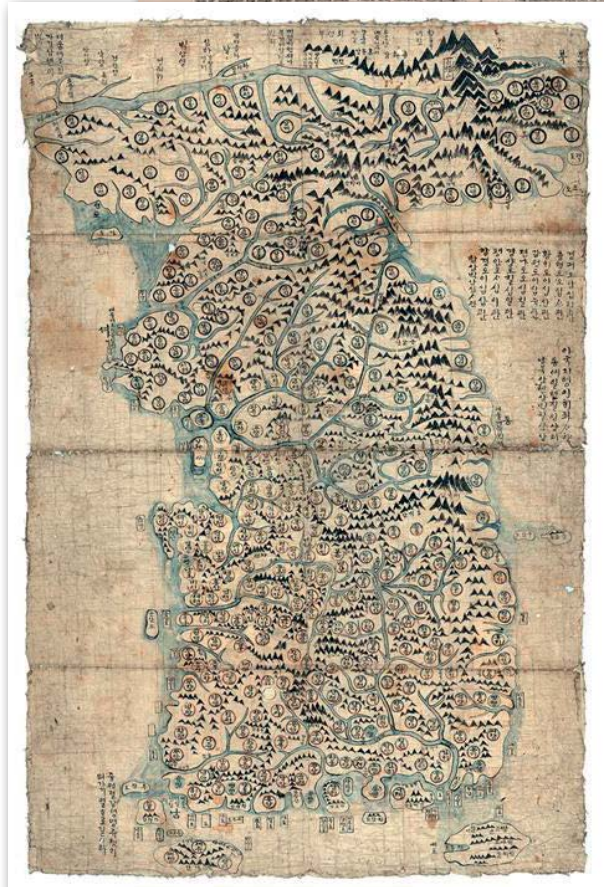
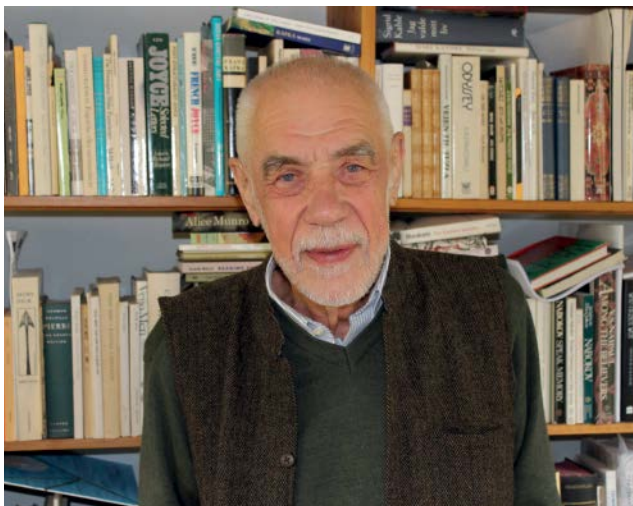


I år gick alltså priset till britten John O'Keefe tillsammans med norska May-Britt Moser och Edvard Moser. Redan på 1970-talet hade britten börjat ana existensen av vår inre gps. Han såg att vissa nervceller i hippocampus hos en råtta blev aktiverade vid en viss plats och konstaterade att dessa, så kallade platsceller, bildar en karta över omgivningen.

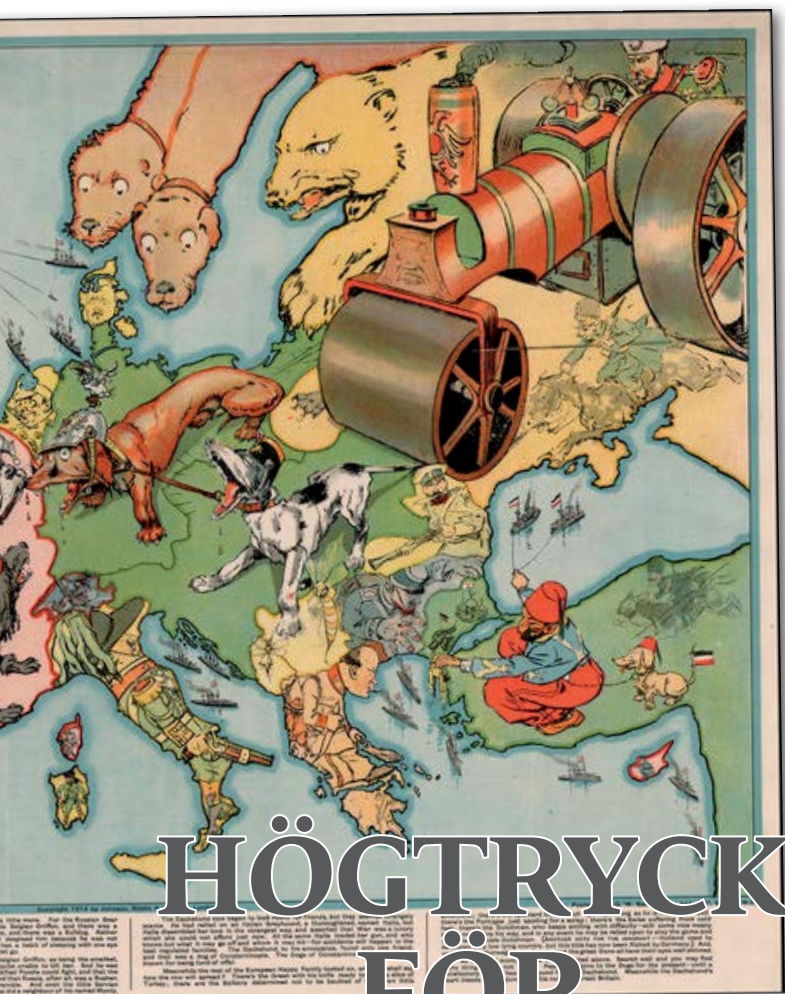
Det norska paret svarade för nästa upptäckt. Positioneringssystemet blev 2005 kompletterat med "rutnätsceller" - nerver vars uppgift är att skapa koordinater för positioneringen. Dessa båda upptäckter löser det problem som i århundraden har ssyselsatt filosofer och forskare: hur hjärnan skapar en karta av rummet som omger oss, och gör det möjligt för oss att hitta vägen i en komplicerad omgivning. För Gunnar Olsson är utmaningen att komma på ett språk vars struktur är så nära den verklighet som vi försöker förstå. Att finna en karta som aldrig tidigare har skådats. ■

-Jag är intresserad av att förstå världen. Och då blir kartan ett fantastiskt instrument.

Gunnar Olsson



Unik karta över Korea från början av 1800-talet.



HÖGTRYCK FÖR SATIRISKA KARTOR

Text Carina Järvenhag

Hett just nu är satirkartor, gärna från tiden runt första världskriget. I år är det också exakt 100 år sedan krigsutbrottet.

London Map Fair är Europas största årliga mässa för antika kartor som lockar utställare, samlare och kartnördar till Royal Geographic Society.



Det är fler yngre som samlar satiriska kartor

Det är trångt mellan utställarna. I ett av de första rummen finns Andy Tooley från *Tooley Adams Antiquarian Map and Atlases*. Hans favoritkarta har titeln; "Hark, hark! The dogs do bark!" Det är en engelsk satirkarta från 1914 som framställer Europas länder inbegripna i ett stort hundslagsmål. Tyskland symboliseras av en ilsken tax med stål hjälm. Medan de till en början motvilliga allierade England och Frankrike representeras av en vaksam bulldog respektive en fåfång pudel!

– Priserna har stigit drastiskt på den här typen av satiriska kartor de senaste åren. Det beror bland annat på att få av dem har överlevt. De trycktes på tunt papper av dålig kvalitet och nu finns det inte fler än 8–10 kända exemplar kvar. Intressant med den här är att texten under kartan både är på engelska och tyska, säger Andy.

Den som vill köpa det här exemplaret får vara beredd att betala omkring 3 500 euro.

Intill finns utställaren Libraire Loeb-Larocque från Paris med mässans kanske dyraste och mest unika karta; en karta över Korea från början av 1800-talet. Béatrice Loeb berättar att det är de koreanska tecknen som gör kartan så värdefull.

– Det unika med den här kartan är att alla platser är skrivna på hangul, det koreanska alfabetet. Vi känner inte till någon liknande karta som har överlevt från den här tiden. Därför har vi satt ett ungefärligt pris på 55 000 euros, säger Béatrice Loeb.

Utställarna kommer från hela Europa och USA. Fokus är på antika kartor från 1500-talet och framåt.

– Det är en myt att kartsamlare är äldre herrar med tjocka plånböcker. Många av mina kunder är mellan 25 och 35 år. Idag har vi alla tillgång till kartor via våra smart phones. Det har skapat ett förnyat intresse även för historiska kartor, säger kartexperten Charles Savile från The Map House of London, som är Londons äldsta kartaffär från 1907. ■

TÄVLA OCH VINN MED GRÄNSSNITTET!



Det lackar mot jul, ett tillfälle att samlas för att ladda batterierna tillsammans med nära och kära. Tomten däremot har det som bekant hektiskt så här års. **I detta nummers tävling är din uppgift att orientera honom rätt på Sverigekartan.** Nedan finner du tio ortnamn och tio platsmarkören på kartan. Para ihop rätt ortnamn med rätt markör, så har du chansen att vinna två bio biljetter. God jul och lycka till önskar Gränssnittet!



1. Bockafällan
2. Julaftonsskottet
3. Glöggbacken
4. Pepparkakshuset
5. Renhornet
6. Tomteborg
7. Slädojågsj



SVAR

NAMN/ADRESS

Vinnare i tävlingen "Övergivna platser och avfolkningsbygd", Gränssnittet nr 3/2014

Peter Bengtsson, Roslagsgatan 29, 113 55 Stockholm
 Anne-Charlotte Regner Johansson, Tunaberg Bergvägen 1, 611 95 Nyköping
 Hans-Åke Westerlin, Wattmansvägen 8, 891 43 Örnsköldsvik
 Grattis! Biocheckar kommer med posten.

Skicka in ditt svar till: Gränssnittets redaktion, Lantmäteriet, 801 82 Gävle.

Märk ditt kuvert med "Tävling 4/2014". De tre först öppnade rätta svaren belönas med två biocheckar vardera. Vi vill ha ditt svar senast den 16 januari.

Rätt svar: A-3 (Hästhagen), B-2 (Laver), C-4 (Björnhammaren), E-1 (Grängesberg)



Annette Torenjö, Lantmäteriets ortnamnsexpert

ATT HITTA RÄTT ÄR LIVSVIKTIGT – OCH VÅRA ORTNAMN HJÄLPER OSS ATT GÖRA DET I MÅNGA SITUATIONER. VI HAR SKAPAT ORTNAMN SÅ LÅNGT VI KAN MINNAS OCH DE HAR BERÄTTAT OM PLATSEN, HUR DET SETT UT, OM DEN HAFT NÅGON SÄRSKILD FUNKTION ELLER OM DET HAR BOTT NÅGON DÄR. ALLT FÖR ATT EFFEKTIVISERA KOMMUNIKATION MÄNNISKOR EMELLAN.

SVENSKA ORTNAMN

ATLASFUNDERINGAR...

Jag har alltid varit intresserad av kartor och att läsa en atlas har varit en fröjd, men på senare år har mitt intresse svalnat något. Jag har blivit för van vid digitala kartdatabaser, ortnamnsregister och webbkartografi för att tålmodigt bläddra mig igenom en atlas – eller så har jag insett vilka möjligheter det ges när man har en digital teknik som medger att man "tänder och släcker" skikt med olika typer av digital geografisk information, som lika enkelt visar flygbilder som fastighetsindelning.

Jag blev dock påmind om mitt gamla intresse när jag nyligen blev inbjuden till en konferens i Sydkorea. Min kollega från FN:s expertgrupp för geografiska namn (UNGEGN) som är professor i geografi i Seoul bjöd in mig tillsammans med professorn i namnforskning i Uppsala Staffan Nyström att tala vid konferensen och jag skulle även leda en workshop. När vi tackat ja fick vi en förfrågan om att ranka de tio viktigaste atlaserna i världen, detta var en del i ett arbete som vår kollega gjorde just nu och han ville ha våra bedömningar. Hur skulle jag kunna göra detta?

Jag insåg plötsligt att av alla dryga hundra atlaser var det nog bara ett tio-tal som jag ens bläddrat i och kunde namnet på. Jag fyllde i dessa och i svaret kompletterade jag hans lista med några välkända atlaser från de nordiska länderna. Det blev ett bryskt uppvaknande när jag förstod att jag nog använder digitala karttjänster mer än atlaser idag, och att det inte är fel utan handlar om utveckling. Jag tog med mig två svenska kartböcker till Seoul och vår värd, som direkt undersökte hur världsatlasen presenterade namnet på havet mellan Sydkorea och Japan, en ständig fråga i vår värld. Redovisades *Sea of Japan* eller *East Sea*? Båda fanns! Och jag fick ett leende av uppskattning.

Ämnet för konferensen var "Ortnamn som kulturarv" och jag pratade om vårt myndighetsansvar och hur vi arbetar med god ortnamnsred utifrån den lagstiftning som finns i Sverige. Professor Nyström pratade om namnforskningen och hur man betraktar ortnamn ur ett vetenskapligt perspektiv, men också vad de berättar och hur man kan tolka ett mentalt landskap.

Det var just ortnamnen som bärare av en berättelse som fick alla deltagare, oavsett nationalitet, att vakna. Här hade vi en gemensam bild av vikten att lyfta fram detta och här hade alla erfarenheter som gav en samsyn på att vi måste arbeta aktivt i UNGEGN med att sprida medvetenhet och kunskap kring detta. En trend i världen är ju att kommersialisera namnskicket, ortnamn är starka varumärken. Men de bör förstås inte exploateras i samband med kommersiella intressen, utan berätta om vår historia på olika sätt.

En annan berättelse som har ortnamn som starka identitetsbärare är julen och jag vill på detta enkla sätt tacka alla mina läsare för många värmande ord under året med att önska en skön och vilsam jul och ett gott nytt år! ■



GRÄNSSNITTET

Lantmäteriet, 801 82 Gävle, Lantmäterigatan 2 C
TELEFON 0771-63 63 63 E-post lantmateriet@lm.se www.lantmateriet.se

LANTMÄTERIET

